

# 天平下的「相對公平」： 法院之家事調解服務的社會工作處遇初探 —以「任務中心」模式為例

何振宇

## 壹、前言

自古至今，法院都被期待作為一個絕對公平的地方，「我心如秤」也是司法人員最常見的自我期許，希望真的做到勿枉勿縱、定分止爭的境界（蘇永欽，2011）。一如我國現行司法單位的識別標誌一般，以天平做為代表物，象徵著司法下的絕對公平性。然而，隨著社會的變遷，無論是大陸法系或者英美法系的司法單位都面臨了針對絕對公平的挑戰，其中，家事案件更是其中占有相當比例的案件類型。當中原委，不僅是「清官難斷家務事」的困境，更是來自司法上絕對性與社會上相對性的掙扎。

近年來，筆者的服務經驗集中於性別議題的相關議題，如家庭暴力、性侵害、性騷擾、性交易、乃至未婚懷孕等，具體實踐在保護性工作的安置單位、法院的家暴事件服務處、未成年子女監督交往會面處所、以及性交易個案的外展輔導與未婚懷孕相關的一

站式服務等工作。在協同社工人員的服務過程中，觀察到社會工作與司法體系工作的往來頻繁性；更進一步發現，許多的家庭暴力的婦女及兒童少年之保護性案件，若社工人員能在保護令核發前後或離婚程序或相關家事司法程序進行中先與相對人建立較佳的工作關係，甚至與當事人雙方均建立較良好的溝通氛圍，將可大幅度降低未來重複進入服務循環的可能。

無論美國與臺灣，都已開始嘗試著將「司法」與「家庭衝突與婚姻調適」在必要時作一處理時的結合。以臺灣為例，目前在各地地方法院所推動的離婚前家事商談，即是聚焦在取得保護令後續行離婚訴訟的當事人，使其就近獲得社工的協助，以促進雙方和諧的討論氛圍下，彼此嘗試著用接納諒解、相互妥協等態度面對紛爭，使紛爭能獲得更高品質的解決辦法（彭南元，2009；Wormer，2009；陳賜良，2011）。帶著「與其下游殘補，不如上游預防」的信念，促成筆者五年來參

與在地方法院的家事調解服務，也盼望藉著本文做實務上應用的整理。

## 貳、現行家事調解制度摘述

近年來，臺灣的離婚率不斷上升，法院在處理離婚案件上也有越來越大的壓力。在時間上，案件停留在法院有一定的期限，不結束不行；在人力上，案件與法官人力的增加不成比例，加重了法院的工作負擔不言而喻。因此，參考歐美等國家發展替代性紛爭解決（alternative dispute resolution, ADR）之經驗，進而發展的家事調解（或稱家事商談）成為臺灣自民國九十四年起陸續在全臺地方法院歷經部分試辦到全面推廣辦理的制度（司法院，2006；臺中地方法院，2008）。

司法人員分別指出，家事調解制度推行以來，的確發現相較於法院訴訟而言，有著較高的雙方合意達成、案件花費較少時間、當事人有較高的滿意度、以及較好的協議內容執行狀況與較低的再訟率等優點；進而可以推知，家事調解制度尚對於疏減訟源、協助法官可專心於其他訴訟案件上有著相當的貢獻（楊熾光，2011；劉長宜，2011）。

### 一、擺脫傳統調解印象的家事調解

一般民眾對於「調解」的印象總停留在過去「講公親」（閩南語）的觀感，一旦調解不成，可能「公親變事主」（閩南語）。臺灣地區在鄉鎮市區公所，也依據「鄉鎮市調解條例」推行調解業務有相當長的一段時間，雖然可以促成在地事務由在地仕紳協助解決之目的，成效也令人肯定，但大部分仍著力

在刑事的簡易案件移付調解或民事賠償及債務等案型（內政部，2011）。法院的家事調解則不同，除了退休校長以外，都是律師、社工師、心理師、或精神醫療等專業分組團隊參與，在歷經法院篩選適當案件之後進入家事調解場域。

### 二、場地、人員、與配備

在歷經民國 94 年到 96 年的試辦階段後，目前全國地方法院的家事調解大多在硬體規劃上有著一致的方向。在場地上，區分為報到區、會談室（調解室）、及調解委員討論室等；另有規劃兒童遊憩區與調解等候區，可供當事人及其隨行兒童使用。在人員上，除了調解委員與當事人兩造之外，還有協助報到的法警或執達員、製作調解筆錄的書記官、提供法律議題討論諮詢的法官助理、以及案情研析協助的法官及司法事務官。在配備上，各地方法院均有基本電磁感應安全門與法警駐點配置；在等候區可播放相關調解簡介影片以利民眾進一步有相關瞭解，而在遊憩區亦有部分適合幼兒之遊憩器材。

### 三、當事人心理準備狀況及案件特性整理

根據現行流程（詳如圖一），當事人在參加家事調解之前，除了接獲法院的調解通知單以外，尚會接到調解行政團隊所撥打的篩選徵詢意願電話，因此當事人在進入調解場域之前已有相當之心理準備。此外，為使調解工作能更順利進行，法院行政工作人員還可以進行調解委員與案件之配對工作，使調

解委員的工作經驗與相關專長得以運用在最需要的案情上面。

#### 四、其他行政規定

- (一) 會談時間：每次調解會談時間原則上以五十分鐘為度，但也曾有超過二小時以上的紀錄。
- (二) 會談頻率：配合法院的作業時間，原則上每案件每月會談一次，若有急需進行的原因，可以每二週進行一次，但必須在法院同意的前提之下。
- (三) 期間長短：從案件繫屬法院開始，調解不得超過四個月，必要時可以延長二個月。調解已逾六個月，除經兩造書面同意續行調解外，應即終結調解程序。

### 參、「任務中心模式」應用於家事調解服務的討論

由於家事調解服務係由不同的專業分別在司法體系下進行服務，本文嘗試以社會工作者的角度研析適合社會工作者之工作方法。根據前文摘述，得出目前法院中的家事調解服務有：「較短的工作期間」、「對當事人而言是一種危機或生命事件」、以及「當事人對未來有自己的看法，但也可能處於慌張或憤怒情緒中」等特質。

自 1970 年代以來，任務中心模式已被美國社會工作學界與實務界認可作為一種重要的工作模式。而在臺灣，社會工作學者們也都指出任務中心模式的代表性與實務重要性（簡春安、趙善如，2008；宋麗玉、曾華源、施教裕、鄭麗珍，2003；林萬億，2006；謝

秀芬，2004；許臨高，2003）。基於上述家事調解服務的特質及任務中心模式的重要性，加上任務中心模式強調「短期」處遇（通常是三到四個月之內）、以及目標明確（通常是一到三個），初步符合家事調解服務的需要。故本文嘗試討論任務中心模式應用於家事調解服務之可能。以下先針對任務中心模式作一初步整理。

#### 一、起源

任務中心模式發展於紐約社區服務會社（Community Service Society），Reid 與 Epstein 試圖以短期個案輔導的方式，發展一個周詳、有系統、而且有效的處遇模式。相較於問題解決模式的「針對問題，趕快設法把問題解決」，任務中心模式則是強調「面對問題，總要想辦法作些努力。」（簡春安、趙善如，2008）

許臨高(2003)認為，任務中心從功能學派借用「有限時間」之介入方式；從問題解決學派借用以「問題為本」之取向；從系統理論借用「從部分到整體」之論調；從角色理論借用「社會互動」的概念；從學習理論借用「社會行為」之原則。而這些融合與借用來源不同的理論，說明了任務中心的實用性取向。

#### 二、對任務形成的假設

一般而言，任務中心的基本假設常被歸納為下列五點（宋麗玉、曾華源、施教裕、鄭麗珍，2003；許臨高，2003），這也可以做為工作者對案主的任務（也就是問題本身）基本認識的開始。

- (一) 人之所以有問題是能力暫時受到限制，而非病理因素所致。任務中心模式認為人一般來說是健康而有自主性的，更有能力去解決問題，只是這能力暫時性不足了。
- (二) 解決問題之障礙來自環境或資源不足。因為人的問題來自個人生活中內在的心理因素和外在的環境因素之交互作用所形成；也就是說，解決問題的障礙往往來自案主系統環境或可用資源不足所致。
- (三) 人陷入問題困境時就產生改變之動力，但是人有適應問題之本能。人一旦碰到問題發生就會想去調和與處理，但是如果人自己提升了適應問題的能力，則改變的趨力就會減弱。最後則將可能會因多元的複雜交互作用而無法確知自己想要的協助為何。
- (四) 人有改變動力，但只想減輕困難到可忍受為止，而非根本改變。對於困難的認知，人一旦認為是可忍受的或問題減輕到本身可忍受的程度，可能降低其改變的意願，甚至不改變。
- (五) 個人瞭解到有問題，而且處於一種不平衡的狀態下，會使個人採取行動解決。案主的改變動機是解決問題的動力，而行動是具體的手段。

### 三、中心思想

任何理論均有其發展的脈絡與根源，任務中心模式當然也不例外。任務中心模式以處理心理社會問題為主，更因此歸結其論述的發展進一步提供工作者進入任務中心模式

的概念以理解案主、並進而耙梳出與案主一同工作的工作者中心思想（簡春安，趙善如，2008）：

- (一) 強調情境脈絡的掌握：任何標的問題的處理，必須考慮該問題的情境脈絡（*circumstances context*），這個情境脈絡就是問題的背景，有時與問題本身盤根錯節，但有時卻又是解決問題的最大資源。
- (二) 講求效率：「短暫性」的特質是任務中心的精髓所在，Reid 與 Shyne 等人透過研究證明短期治療的效果不亞於長期治療，而另一方面，作長期治療研究的 Meltzoff 與 Kornreich 等人也發現長期治療的效果大多在施行處遇初期就產生。
- (三) 需由案主界定問題，對症下藥解決問題：因為心理或社會因素所導致的問題，經常是案主「有所需要卻無法擁有」所致，因此滿足案主的需求很容易就可以變成處遇的「標的」，因此，所謂的問題最好由案主的認知與動機自己去下定義，而非由工作者；如此，所規劃出來的任務也是在案主所同意實施下最有效的規劃。

### 五、適用對象

在任務中心模式的發展過程中，Reid 與 Epstein 曾整理出任務中心模式適用的對象（謝秀芬，2004），也足以作為工作者的使用參考：

- (一) 人際衝突：是指個人與個人之間的不協調，是一種負面的互動。這可能是單方面個人無法接受另一方，也可能是雙向的無法接受。更明確的是，這些負向的

互動強度比較高，使人際關係有明顯的衝突產生。

- (二) 社會關係中的不滿：雖不一定激烈到衝突的狀況，但泛指個人在社會中對某一對象的不滿。個人與該對象存在某一社會關係，如夫妻、上司部屬、朋友、親戚等。
- (三) 與組織有關的問題：個人與社會某一組織存在某議題而產生的問題，如：公司強制休無薪假，當事人不願意等等。
- (四) 角色執行困難：個人在執行某特定角色上有困難，如：父母、配偶、學生等，但多數存在於「家庭角色」，如：不能當一個好爸爸等。
- (五) 社會轉換、變遷問題：因社會情境或角色改變產生的問題，例如舉家搬遷到另一個社區、因家暴案件入住機構等等。
- (六) 反應性情緒壓力：指個人遭遇到超過個人控制能力之外的事件，尤其是突發性事件，所表現出來的焦慮、沮喪、緊張或挫折等。例如：親人猝逝、突發性失業等。
- (七) 資源不足的問題：個人缺乏具體或特定的資源，如金錢、實務、住宅、工作等。
- (八) 其他未被歸類的問題，包括成癮行為、恐懼反應、或自我形象，及其他適合使用任務中心模式的議題等。

## 五、應用限制

雖然大多數的理論或工作模式的開創者都認為自己的理念可以適用在所有的個案，但也不可諱言的，各理論也有其較為擅長與較不擅長的工作對象或工作議題。根據簡春

安、趙善如(2008)的歸納，任務中心模式在處理以下的議題或許比較受到限制：

- (一) 意義尋求型的個案：有些個案對如何「行動」去解決生活中的問題並沒有興趣，但卻沈溺於理念上的掙扎，任務中心模式難有良好的效果。
- (二) 「隨緣式」的個案：雖然任務中心模式強調相信案主的自我解決問題能力、由案主覺知行動的動機與意願；但是仍需要工作者結構式的偕同工作，而且步調協調。如果案主不習慣結構性的工作步調，任務中心模式較難使上力。
- (三) 問題糾纏不清的個案：簡言之，當問題無法被區辨為幾個明確的目標或任務，而是彼此糾結、困擾時，任務中心模式也較難幫忙。這樣的個案，在家庭議題尤其常見，因此工作者若無法協助案主釐清問題，就容易被團團包圍的線索困住，無法一窺問題的核心。
- (四) 心理基因問題或動機困擾性的問題：任務中心在面對「形而上」的議題，顯得相對弱勢。因為無法發展為可見的討論議題，亦無法區隔出明確的任務去執行。
- (五) 缺乏動機的個案：沒有改變的動機，與任務中心的中心思想即已嚴重衝突，是無法用任務中心的工作方法協助的。

任務中心模式的內涵一如前述，借用（或融合）許多理論或工作模式的的概念。因此常被拿來與「問題解決模式」與「危機處遇模式」作一討論，都有「針對任務、針對問題」的濃厚實用主義味道；然而，任務中心模式卻又要求討論案主的自我認知、相信案主的改變能力、希望由案主發動改變的行動

等等，又有著認知學派、充權與優勢觀點的內涵。這樣歧異的組合，的確很難在哲學的分流上找到它的定位，但也因為如此，更顯得社會工作在實務上經常借用其他專業的理论或工作方法作為「工具」，但卻在思想上缺乏自己的理論依據之窘境。

任務中心模式雖以「任務」為名，也的確存在許多「短期」、「效率」、「問題導向」的名詞，但筆者以為這些都只是「工具」性的敘述。其中更重要的意涵，仍然在於過程中工作者必須辨察案主的社會情境脈絡、協助案主察覺與認知自己的狀況、促進改變的意願、協助案主找出可行的行動方案並協助實踐等等，仍然具備十足的內省精神。

## 肆、案例應用與探討

### 一、案情簡述

(一) 基本資料：聲請人 P 男，現年 55 歲與前妻之婚姻於 1980 年結婚，1982 年離婚，並無子女。與現任妻子（即相對人 R，現年 57 歲，先前無結婚記錄）於 1990 年因工作認識而結婚，兩人婚後住於南部某縣市。P 與 R 於 2006 年因 R 不願回 P 中部老家與 P 母同住而分居迄今。P 父早逝，P 母現年 95 歲，現與 P 同住，P 母除重聽與膝關節退化而行動緩慢外，沒有其他重大疾病。P 與 R 生有一女一子，長女 20 歲，為過動兒，現就讀某大學一年級。長子 18 歲，就讀高中二年級，有情緒障礙。R 自結婚後，與原生家庭斷絕往來，亦因需要照顧子女而停止工作迄今。

(二) 申請調解事由：P 訴請離婚。

### 二、會談資訊摘述

- (一) 分居造成疏離：P 先指出與兩位子女長久不願與 P 同住中部，使 P 獨自在中部工作並奉養 P 母，工作所得也給 R 與子女生活及教育所用。P 自己卻連子女都一年難見一次，P 認為這樣的分居不如離婚。
- (二) 養與情的差別：R 則埋怨 P 僅供給家庭經濟之需要，但從未給予感情的灌溉，使子女對 P 毫無感情，更不可能鼓勵子女與 P 有良好往來。加上 R 想到兩名子女在成長過程中有諸多困難，P 都沒有參與，由 R 一個人承擔，R 實在感到委屈與憤怒。
- (三) 不甘願到不想：進一步瞭解，R 不願與 P 母同住是有原因的。據 R 指出，P 的第一次婚姻，就是因為 P 母的寡母情節，使 P 前妻不堪忍受 P 母的過度干涉而訴離。R 在婚前也與 P 達成共識，不希望與 P 母同住，才願意與 P 結婚。R 認為，沒想到 P 不但沒有善盡照顧子女之義務，又進一步要求與 P 母同住，實在過分。
- (四) 一蹶蹉跎到白頭：R 又談到，P 在 R 懷長女時，就因為 P 母的一句話，P 對 R 提出離婚的訴求，使 R 悲痛欲絕。當時因為不忍孩子沒有父愛而沒有答應，沒想到就這樣過了 20 年。
- (五) 最大的遺憾：P 認為自己辛苦 20 年，天天在外奔波賺錢養家，換不來孩子叫一聲爸爸，不希望自己只是一部「自動提款機」；R 則認為自己忍辱負重 20 年，

怎可能被輕易「離掉」？

### 三、任務中心的應用

- (一) 場面形成：工作者先介紹家事調解委員的職責、法院相關規定、強調調解「雙贏」的可能與法官判決「雙輸」的狀況以提升調解意願，在確認調解意願之後，進一步介紹調解的時間與期間長短的限制。
- (二) 目標確認：工作者先詢問的意願是否如訴狀所陳，確認想離婚；工作者再問 R 之意願，R 表示想離婚，但不是現在。進一步詢問，R 表示希望等到孩子都成年再離婚，藉以「行之有理」的向 P 索取子女生活費與教育費。
- (三) 認知喚起：
  1. 工作者見 P 眉頭深鎖，R 仍絮絮不休數落 P，於是在 R 發洩完情緒並告一段落時，請 R 先休息，由工作者與 P 單獨會談。工作者先同理 P 之辛苦與無奈，再進一步提到夾在母親與太子女之間的痛苦，P 即落淚並強忍哭聲。工作者待其平復後，請 P 談談未來生活想如何過，初步得其資訊之後，請 P 休息。
  2. 工作者請 R 單獨會談，並肯定 20 年來對子女的守候與付出。R 在會談中雖未落淚，但眼眶泛紅、數度長呼吸，工作者亦請 R 思考未來生活的樣態，得其資訊後請 R 休息。
  3. 工作者兩度分別與 P 及 R 會談後，綜合其共識於雙方會談中，確認雙方都希望儘速結束婚姻，也對其他衍生法律議題（未成年子女監護權、剩餘財產分配

請求權等）無其他意見。但工作者也點出雙方忽略對彼此感受的部分，更進一步指出其子女在過去 20 年的生活當中所處的家庭環境著實令人遺憾。因此，未來的工作目標在於 P 與子女關係的維繫以及確認 P 願意協助子女生活與教育的實踐。

- (四) 行動策略初擬：工作者首先肯定雙方的努力，由 P 與 R 分別敘述協助 P 與子女關係維繫的行動計畫，工作者針對不一致之處，協助調整至雙方合意為止。
- (五) 驗證與修訂行動策略：當次調解結束後，工作者即與 P 及 R 約定次月調解期日，並以次回調解期日作為行動策略驗證日，藉以作為是否調整之參考。
- (六) 檢驗與回饋：經過前後三個月的調解，PR 雙方合意解除婚姻關係，其他相關法律議題均得合意解決；P 與子女關係初步有改善的開始，R 亦持續獲得 P 對子女的生活與教育相關挹注。本案調解結束。

### 伍、應用心得與反思

就案例而言，似乎是一個標準的「人際衝突」與「角色執行困難」的案例，在經過短期的調解服務後，當事人雙方似乎找到了可行的解決方案，看起來是個“happy ending”的案子。但是，在其中不免還是得提醒自己：

- 一、短期處遇的聚焦與限制：任務中心模式必須聚焦於少數目標，難免有「以管窺天」之擔心；另一方面，也因為任務中心模式相信人有能力辨別問題

與解決問題，故無須過度強求「見樹又見林」，而拖延了處遇速度。但若站在家事調解服務的立場，時間又成為很重要的「絕對性議題」，時間一到就必須結束。

二、權力議題：任務中心模式強調由案主決定，但在法院的調解場域中，當事人會感到調解委員的「位階」明顯高於當事人（更遑論由司法人員執行的調解委員角色），社會工作者在覺察後如何消弭此一影響？還是更刻意的運用？在聚焦任務的過程中，工作者運用權力以縮短所需時間，對家事調解服務來說，是為適當與否？

三、絕對或相對的議題：在家事調解服務中，有一個部分是離婚案件必須處理的，就是伴隨著婚姻結束，必須進一步討論未成年子女的監護權及其生活費用給付、以及剩餘財產分別請求權的行使等議題。在未成年子女的監護權及其生活費用方面，社會工作者擔任的調解委員比較容易協助討論與取得共識，因為除了少數緊緊擁抱「缺你不可」或者「就是要讓你難過」的當事人之外，大多數的情緒議題都可以嘗試在有限的調解時間內處理，取得「相對和諧」的同意；但是剩餘財產分配請求權則不同，大多牽涉的是當事人雙方的具體利益，又往往伴隨動產與不動產的所有、移轉、貸款給付等議題，是「絕對的二分原則」，常使社會工作者傷透腦筋。

四、「誰是案主」的議題：在傳統的社會

工作教育中，求助者被定義為案主是個簡單的概念；然而在本案例中，到底誰是社會工作者所最應注意的？是無奈的聲請人？還是無工作能力又耗竭心力的相對人 R？還是未成年的長子？家事調解服務中常見類似的議題充斥其中，來聲請服務的未必是最需要服務的人，情境脈絡一旦釐清了，卻發現需要注意的或許不是家事調解服務所可以關注到的對象（例如 P 母的心情與長者人身安全議題等）。

五、案主放棄調解，依賴法官裁定的議題：任務中心模式強調案主自行可以定義任務，而非由工作者指導行動策略。但在實務上也常見案主因為不耐過程中的反覆討論，加上過往「恩怨情仇」的情緒影響，導致案主放棄調解、放棄自己可以做出改變的可能，將未來的生活交給心目中「絕對公平」的法官。這樣的依賴，除了阻擋了當事人自行解決問題的可能之外，也加深了對司法人員過當的期待，形成一股無形的壓力。

六、網絡重要他人的影響不可輕忽：在家事調解服務中，除了調解委員與當事人之外，還有司法事務官、書記官、法官助理、執達員、法警等重要他人，這些以法院作為工作主要處所的人員，若具備對家事調解的正確觀念，及實際與社會工作者互動合作的經驗者，將大有助於當事人的案件討論之順暢度；反之亦然。因此，加強與上述人員互動的品質亦為重要的議題。



七、服務中的性別意識：筆者曾不止一次的被要求協助男性當事人，原因是當事人不相信女性調解委員真的瞭解男性的苦痛，或者法院行政團隊認為男性比較適合幫助男性。自家庭暴力防治法施行以來，臺灣推動「性別主流化」等性別平權相關運動已近十年，在相關領域的工作者都被要求及被訓練成為「具性別敏感度者」。然而，為何仍有當事人提出更換生理性別不同的調解委員？生理性別相同即具有相對優良的調解成果嗎？還是只是相對容易「溝通」？在筆者的實務經驗中，似有其跡象，但仍待進一步累積證據以研析。

## 陸、建議

臺灣的社會工作者進入法院協助進行各種家事案件的調解與商談，自 2005 年迄今不過六年，相關的工作經驗與工作模式都尚待開展與實踐。面對未來將更顯巨大的社會變遷，身處其中的我們應更積極面對。

### 一、積極互動：社工涉進去、司法走出來

潘雅惠與陳建宏(2009)曾提出建議，希望未來可進一步提供的服務有：被害人受暴因素探索輔導與治療、加害人施暴因素探索輔導與治療、文化探索與性別平權教育、中途式服務（獨立宿舍、實驗性或支持性就業協助等）、回復生活服務（重返原生活生態環境或新建生活生態環境）、以及重複受暴之預防

服務等六項，在以法院為主體的思考中，可見其期待與需要。

以社工的角度思考之，雖不刻意偏重於名詞的修整（加害人、被害人、當事人等），但其中的對象相當清楚而為目前可服務的範圍。以縣市政府進駐地方法院的「家庭暴力事件服務處」為例，就被賦予針對當事人的輔導與諮詢相當關鍵的角色。若能進一步討論其他的人力資源，則其他需要被滿足的可能性亦會增加。其中的關鍵，在於社工是否準備好，養成司法相關知能，足以在司法場域與法律人一起工作。此外，司法體系是否也已體認到社會觀感之重要，不再拘泥於傳統司法思緒當中，而願意與社會一起面對此一挑戰，關係更是重大。

## 二、他山之石：ADR 與修復式正義

替代式紛爭解決(ADR)與修復式正義(或稱修復式司法，Restorative Justice)雖已討論者眾多，行政院法務部也在 2010 年頒訂相關的試辦計畫推動中；但目前修復式正義仍限縮以刑事案件的微罪事件為原則，且臺灣的執行內涵與最初修復式正義被創建之精神或有出入，未來發展仍有待觀察。

相對的，家事調解服務中，仍有為數眾多的案件伴隨著親密伴侶暴力的議題。臺灣社會工作針對親密伴侶暴力的處遇能力，或許需要先從概念的建構開始，再談處遇模式的實踐(王麗容, 2000; 游美貴, 2009; Soest, 1995; Kelly, 2008)。因此，是否將家事調解服務視為家庭暴力防治法當中所認可的家庭暴力案件不得條件之排外項目，甚至成為另一股解決紛爭的助力來源，仍待努力。

此外，臺灣的新移民總數已超越原住民總數，而兩者均為家事調解服務中相對弱勢的兩大群體，但學者也提醒，不同族群、不同原生國籍遭受家庭暴力者，亦有可能因為原生文化不同，而產生差異頗大的反應。不可因為其身分被歸類於「原住民」或「新移民」就被粗暴的類推為兩大類（Leung, P. & Cheung, M., 2008）。各族群、各原生國籍，均有其不同的原生文化與對事件的體察角度，身為社會工作者，在運用類同的工作模式前，更應理解此一差異，避免文化的強權罷凌。

## 柒、迎接家事法的新時代：代結語

「家事事件法」已於 2011 年 12 月經立法院三讀通過，全文一共兩百條。法案中敘明家事事件依其性質分為五大類，包括了所有目前相關的家事案件。社會工作者必須注

意的是，條文中確立了社會工作人員在家事案件中的陪同與陳述角色，也相對的對社會工作人員的功能有所期待，也勢必對社會工作人員有所問責。先不論該法對社會工作者在法院、在家事案件會有何種工作上質與量的變化，都必須要肯認該法更清楚的將社會工作者納入司法思維中的努力，更必須自我警惕，加強相關知能以因應。

然而，該法所列之家事事件，除扣除家庭暴力相關事件之外，均與社會工作者日常執行業務有相當之關係，尤其與未成年子女相關之家事事件，更值得進一步研析。鑑於文章篇幅所限，留待未來持續關心與討論。

（作者為東海大學社工系博士班研究生、現任苗栗及臺中地方法院家事調解委員）

關鍵字：家事調解、修復式正義、任務中心模式

## 註釋

註一：為避免標籤作用，本文不稱呼「被害人」或「加害人」，而僅以「當事人」、「相對人」、或「聲請人」等語詞表明其司法程序的身分。

註二：基於倫理考量，所有案情與當事人資料均已改編與重組。

## 參考文獻

內政部(2011)。鄉鎮市調解成果報告。網站：[http://www.moi.gov.tw/dca/01news\\_001.aspx?sn=5118](http://www.moi.gov.tw/dca/01news_001.aspx?sn=5118)。

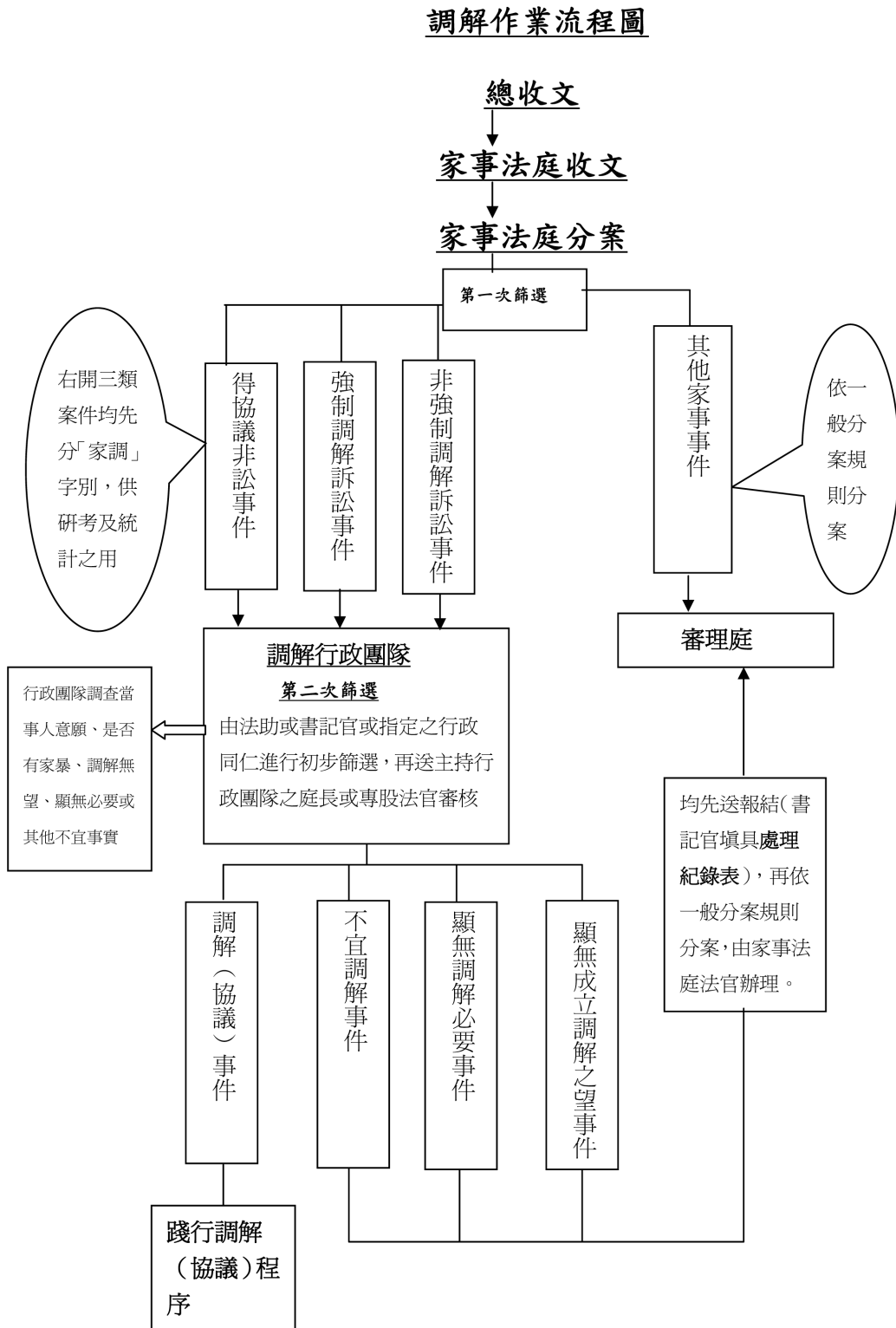
查詢日期：2011 年 12 月 19 日。

王麗容(2000)。婚姻暴力的社會工作處遇模式分析。臺灣社會福利學會：廿一世紀臺灣社會福利願景學術研討會。

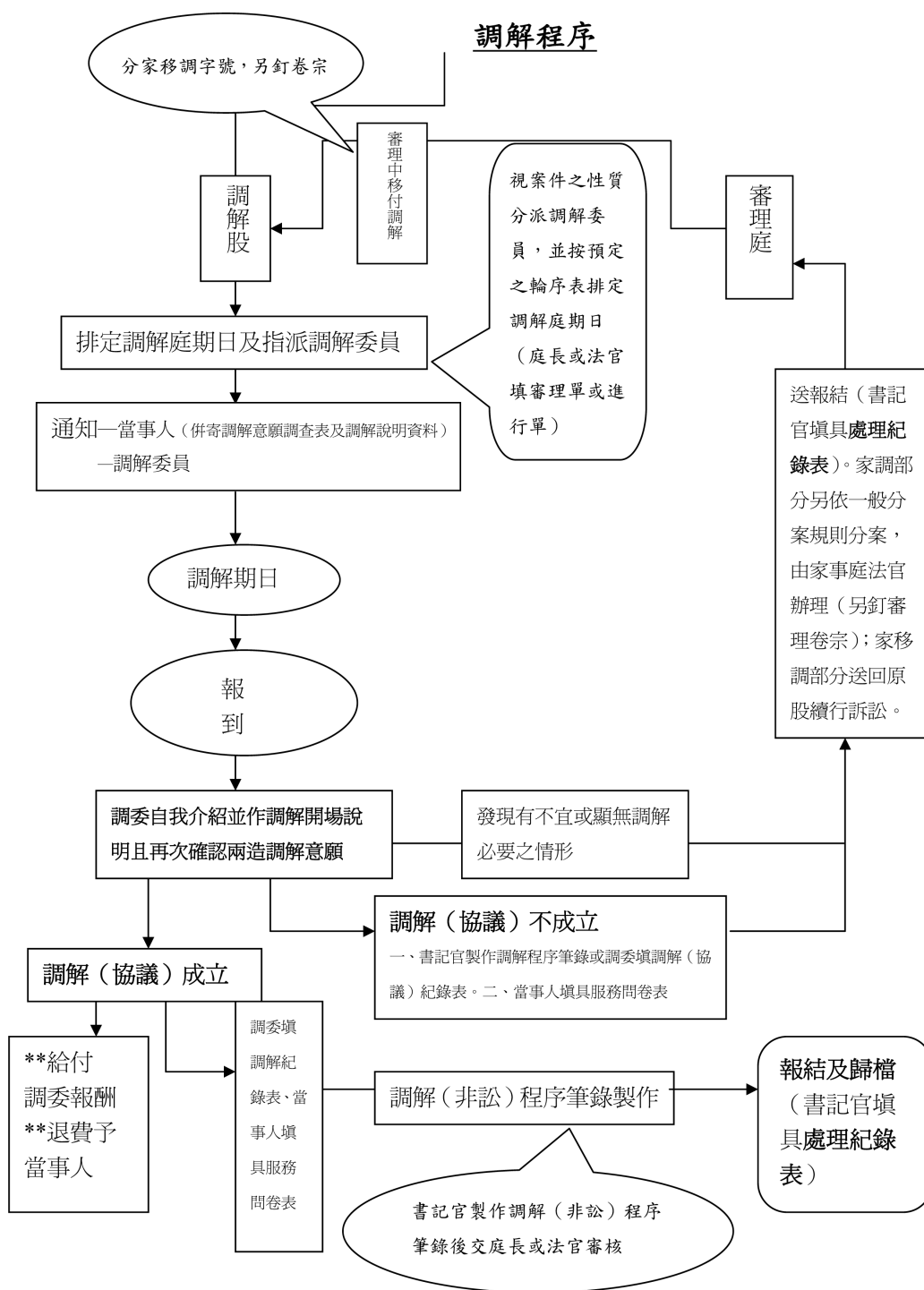
司法院(2006)。地方法院辦理家事調解辦法。司法院公報，第 48 卷第 5 期，2006 年 5 月。

- 宋麗玉、曾華源、施教裕、鄭麗珍(2003)。社會工作理論—處遇模式與案例分析。臺北：洪葉文化。
- 林萬億(2006)。當代社會工作—理論與方法。臺北：五南圖書。
- 陳賜良(2011)。從美國家事事件之 ADR 探討臺灣家事事件調解之更張。司法週刊，第 1539-1540 期。
- 許臨高編著(2003)。社會個案工作—理論與實務。臺北：五南圖書。
- 游美貴(2009)。家庭暴力及性侵害受害人垂直整合服務方案評估研究。收錄於 98 年度家庭暴力、性侵害及性騷擾防治工作服務模式發表觀摩會論文集。臺北：內政部家防會。
- 彭南元(2009)。法院審理涉及家庭暴力離婚等事件之改革芻議-以紛爭一次解決為目標之個案研究。臺北：臺灣臺北地方法院。
- 楊熾光(2011)。臺中地院司法事務官辦理家事非訟事件之效能評估與展望。司法週刊，第 1545 期。
- 劉長宜(2011)。臺中地院調解業務概況與展望—以司法事務官承辦調解業務之效能為中心。司法週刊，第 1569-1570 期。
- 臺灣臺中地方法院(2008)。2008 家事調解（商談）實務操作手冊。臺中：臺灣臺中地方法院。
- 潘雅惠、陳建宏(2009)。修復式司法運用於家庭暴力事件之探討。司法週刊，第 1461-1463 期。
- 謝秀芬(2004)。社會個案工作—理論與技巧。臺北：雙葉書廊。
- 簡春安、趙善如(2008)。社會工作哲學與理論。臺北：巨流圖書。
- 蘇永欽(2011)。為什麼正氣不能凜然，獨立不能昂然—從當前的司法困境反思法官的社會責任。司法週刊，第 1569-1571 期。
- Kelly, J. B. & Johnson, M. P. (2008). Differentiation among types of intimate partner violence: research update and implications for interventions. *Family Court Review*(46). Pp476- 499.
- Leung, P. & Cheung, M. (2008). A prevalence study on partner abuse in six Asian American ethnic groups in the USA. *International Social Work*(51). Pp635-649.
- Soest, D. V. & Bryant, S. (1995). Violence Reconceptualized for Social Work: The Urban Dilemma. *Social Work*(40). Pp549-557.
- Wormer, K. V. (2009). Restorative Justice as Social Justice for Victims of Gendered Violence: A Standpoint Feminist Perspective. *Social Work* (54). Pp107-116.

圖一 調解作業流程圖



## 調解作業流程圖（續）



資料來源：司法院網站 [www.judicial.gov.tw](http://www.judicial.gov.tw)