

新東示範社區之調查研究

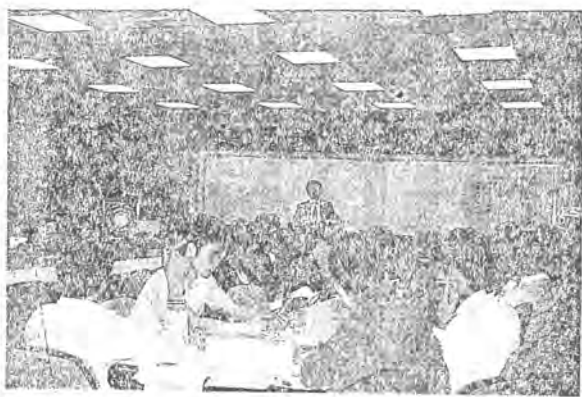
李增祿

壹、前言

社會福利工作在自由中國尚屬起步階段，正由非專業的慈善救濟事業逐漸進入現代專業的社會福利工作之過渡時期。在這過渡時期中，呈現了若干現象；例如有些人認為社會福利工作，只要有愛心，人人都可以做；有人懷疑建立社會工作專業制度以增進全民福利之花費甚鉅，恐對經濟成長有不良影響。又如編印「社會工作辭典」及有關社會福利之調查究，係由「中華民國社區發展研究訓練中心」辦理，可見自由中國最近一、二十年來「社區發展」在「社會福利」之領域裏扮演了異常重要的角色。（註一）「社區發展」一詞自二次世界大戰以後已在國際上廣泛地使用，它曾被認為是一種社會工作的過程、方法或方案，是一種社會運動，是一種專業或哲理。社區發展的任何方法都是基於計畫變遷理論之某種型態，有目標、有方向的計畫變遷理論為社區發展之主要理論，認定社區發展工作者為變遷的推動者（Change Agents），視社區為案主體系（Client System）。（註二）因此，「人的因素」在社區發展方面扮演了最重要的角色，社區發展工作的對象，以人為主體，社區發展工作的推動者也是人，執行者也是人。筆者在此以東海大學相鄰「新東示範社區」之社區發展為例，闡述「人的因素」與「社區發展」之關係。

貳、新東示範社區之發展沿革

民國六十三年，目前的新東社區所在地仍是一片相思林，鮮有人煙，景象相當荒涼。之後，東海別墅、國際城、遠東城及富貴新城相繼開發完成，居民



陸續增多。加以東海大學學生人數激增，校內宿舍不敷使用，外宿學生人口逐年增加，也帶動了新東村的快速成長，迄至民國七十一年，因當地居民與租屋學生人數合計已超過萬人，乃正式設村，名為「臺中縣龍井鄉新東村」，這是一個相當年輕的社區，居民相識程度有限，人際間往來不多。至民國七十六年的六月十五日，表面上和平相處的臺中縣龍井鄉新東村國際街、遠東街的居民，與東海大學師生之間，因一篇「喚醒東海大學學生靈魂的覺醒」——居民痛陳東海學生十大罪狀之報紙公開投訴，而引發一連串各說各話的爭辯，當時這件新聞可謂轟動一時，但孰是孰非，至今仍無定論。不管是誤解也好，是真實情況也罷，東海大學校長在接獲居民書面投訴後，為了處理學生與居民之間的衝突，特在校內召集相關人員研擬解決對策，最後基於大學服務社會之理念，及為住在該地區的數千外宿學生謀求最適宜的求學環境，避免居民與學生衝突事件的再度發生，東海大學決定化消極性糾紛協調措施為積極性的社區發展服務方案，以學校的既有人力資源，合力為居住於新東村的學生及居民擬定一套完整的社區發展計畫，配合新東村現有的人力、物力資源，共同改造因面臨人口不斷湧入，而公共設施資源日益不足的新東社區居住環境。於是東海大學與臺中縣政府於民國七十六年底成立「新東社區發展指導委員會」，負責社區發展相關事項之籌畫工作。指導委員會的委員包括東海大學校長、訓導長、李增祿教授及臺中縣縣長、議長、鄉長、社區居民代表等人。籌備會議曾在東海大學及臺中縣政府召開數次，最後決定正式向省政府社會處申請社區立案，以英國牛津、劍橋大學城，美國柏克萊、史丹佛大學城為社區發展榜樣，希望將新東社區建設為一高水準的大學文化城。

民國七十七年初，在新東村正式立案成立了「新東示範社區」，由新東村村鄰長、鄉民代表、居民代表、東海大學師生代表組成「新東村社區發展理事會」，展開一系列社區發展工作。理事會首先結合社區中各類可運用之人力、

物力資源，策畫一系列社區發展計畫，例如由「東海大學社會工作系所」及「都市暨區域發展研究中心」對新東社區進行硬體與軟體方面的規畫，並鼓勵社會工作系所師生日後繼續派學生在新東社區實習，以新東社區作為該系所之實驗社區，以實踐大學服務社會之理念。另外結合國際街、遠東街一帶一羣年輕有抱負，並且社區發展概念及熱情的「理想國開發集團」及民意代表、社區熱心人士、東海大學師生等，共組「社區守望相助推行委員會」，以具體的行動計畫來解決社區中現存的環保、交通、治安等問題，並加強居民社區意識之建立，以達「出入相友，守望相助，疾病相扶持」的理想目標。

最近兩年多以來，「新東示範社區」在政府的部分經費支助及社區居民出錢出力下，雖離理想示範大學城仍有一段距離，但總是有個好的開始，如貫穿



中港路兩側的陸橋已興建完成，「新東社區守望相助推行委員會」已於七十八年年底成立，社區規畫之調查研究報告也已完成，這些都是曾經參與社區發展工作人員值得驕傲的努力成果。

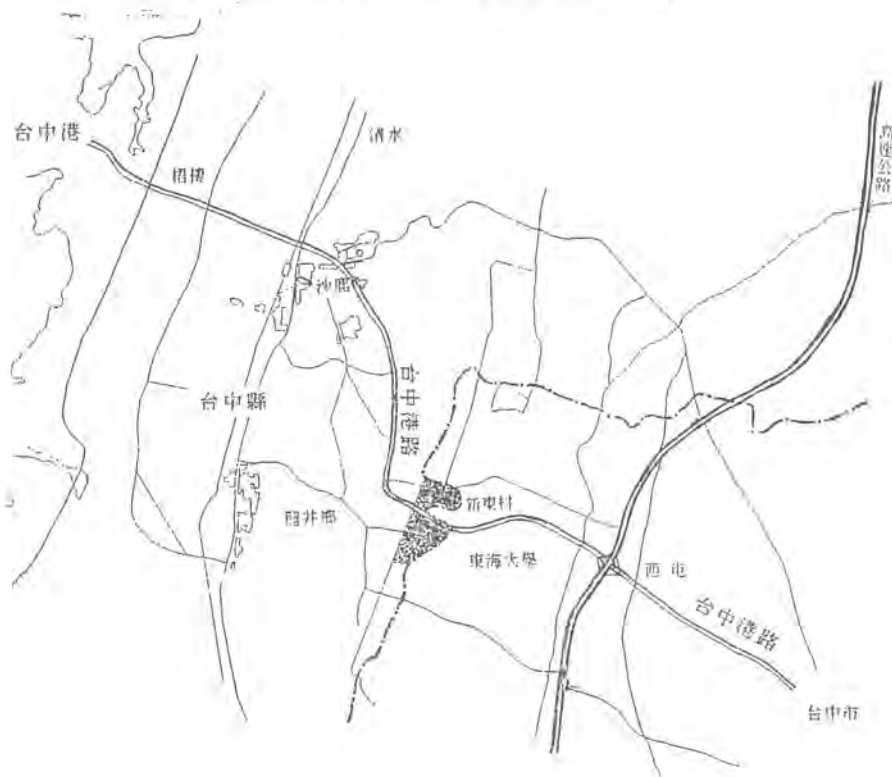
叁、新東社區概況分析

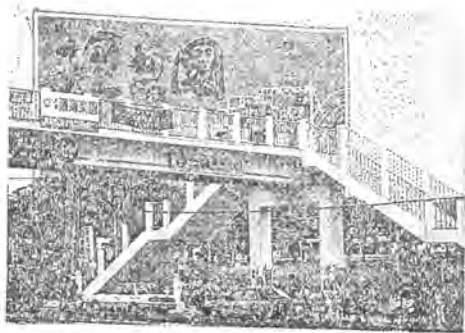
一、社區範圍：新東社區在行政區域畫分上屬於臺中縣龍井鄉新東村，其範圍東至國際街及東海大學校園西側，西至遊園南北路，北至遊園北路，南以大順街為界，面積二百三十公頃。（註三）

二、社區人口：新東村於民國七十一年建村，建村之前，所有人口資料併於新莊村。因此，獨立統計的人口資料始於民國七十一年，當年全村總戶數為一千二百戶，總人口數為三千五百八十八人（其中男性一千八百人，女性一千七百八十八人），至民國七十七年，總戶數增為一千六百七十一戶，總人口為五千五百一十人（包括男性二千八百零三人，女性二千七百零七人）。其中以二、三十歲青壯年人及十四歲以下兒童居多，係以外地遷入年青家庭人口為主幹的社區。本社區之人口總數為一萬二千多人，其中包括五千多一般住戶人口及七千多租屋的流動人口。自民國六十三年，東海別墅、國際、遠東城相繼完成後，新東社區的租屋活動非常熱絡，且以東海大學學生為主。其後榮民總醫院臺中分院、臺中工業區、理想國社區以及靜宜大學、弘光護專的租屋人口也陸續遷入，使租屋流動人口急速增加，總數也超過當地居民總人口數，成為本社區人口結構特有的現象。目前新東村租屋流動人口中，仍以東海大學學生佔絕大多數，約六千人，佔租屋人口的百分之八十左右。

三、社區功能：本社區之住宅係整體開發者，故均有系統地分佈於街道兩旁，其中以學生租屋為主。本社區有兩個商業中心即東園巷和國際街附近，這些商業活動以租屋學生為主要消費者。其他零星的商業活動則分佈在沿新興路

台中縣龍井鄉新東村（新東示範社區）地理位置圖





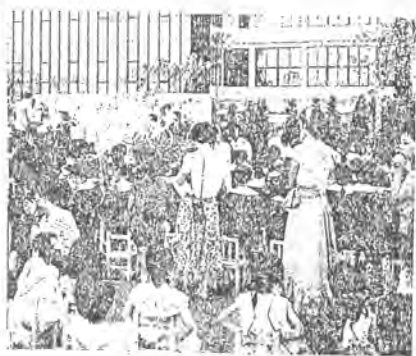
靜宜學生在社區入口排隊等車



今日的藝術街坊，在台鼎努力植樹、栽花、改善路面、藝術商店經營後的成果

及遊園南路一帶。工業活動甚少，分佈於遊園南北路，以家庭式小型工廠為主。本社區之農業以山坡地保育區之旱地為主，目前以種植甘蔗居多。公共設施方面在本社區內有二所私立幼稚園，一個郵局，一所派出所，一個加油站；無國中、國小，戲院、市場、社區活動中心等。

四、社區交通：六十公尺寬的臺中港路將新東村分隔為南北兩區，兩區的道路交通各成系統，而臺中港路自然成為該村的主要聯外道路。本社區對外交通，往臺中市方向的交通佔大多數，臺中市的市公車及仁友公車，班次很多，而往沙鹿、梧棲方面的交通，則靠臺中縣巨業公司的班次輸送。東海別墅位於臺中港路南側，其對外交通幾乎完全依賴新興路及東園巷，特別是鄰近東海大



育成幼稚園畢業典禮



慶祝遷校，小朋友高興地舞龍舞獅

學的東園巷已成為東海別墅對外交通的瓶頸，主要的對外交通都集中在此出入，造成尖峰時刻最嚴重擁擠的現象（堵塞現象），加上商家佔地違建及任意停車，更加深問題的嚴重性。國際、遠東城之社區內交通，因屬格子狀的交通系統，所以交通狀況要比臺中港路南側的東海別墅來的順暢。

肆、新東社區居民意見調查

一、研究目的：(一)為深入了解新東社區之問題及需求；(二)探討大學生社區新生活之內涵及意願；(三)分析社區居民對外宿大學生社區生活之意見；(四)規畫社區精神倫理建設方案。

二、研究方法：以分層系統抽樣法由東海別墅及國際遠東城兩地區各抽取一般居民一百五十名及東海外宿學生一百五十名，即一般居民三百名及學生三

百名，共計六百名為樣本進行訪問調查。另由研究員及研究助理人員對地方領袖及外宿學生代表做深入的訪談。

三、問卷設計：除參考一般社區調查的基本項目之外，研究人員曾多次到新東社區實際了解社區概況，並依本研究之目的研擬了問卷，該問卷包括下列五部份：第一部份為基本資料：(一)社區一般居民之基本資料包括性別、年齡、職業、教育程度、宗教信仰、居住地區、租屋狀況、居住年數及居住意願等九項，(二)外宿大專學生之基本資料包括性別、年齡、學校別、交通工具、宗教信仰、居住地區及租屋狀況等七項；第二部份為社區問題與需求，共二十二個題目，包括交通、違建、攤販、商品、治安、社區活動等問題；第三部份為社區居民對大專學生之感受(限一般居民回答)，共六個問題，包括接觸情形、對問題的看法及態度量表等；第四部份為大學生社區新生活之內涵及意願(限大專學生回答)，共五題，包括對各種問題的看法、生活理念及服務意願等；第五部份為規畫示範社區(大學城或文化城)之建議，共五題，包括應增設之設施、願響應之行動及租屋問題之對策等。

四、調查研究結果：根據抽樣調查資料統計分析的結果分述如下：

1. 居民對社區問題的看法：有百分之四十五的居民認為交通問題為本社區最嚴重的問題，因為東海別墅之東園巷經常擁擠不堪，在尖鋒時刻幾乎癱瘓。其次，有百分之二十八的居民認為髒亂問題嚴重，由於大學生生活時序無法完全配合，加以巷道不通，迴車不易，垃圾車也不願進入巷道內清運，使得居民與學生均將垃圾堆置巷口，臭氣四溢。另有百分之九點五的居民認為治安成問題，百分之七點七的居民認為學生吵鬧成問題，還有百分之二點七的居民認為違建成問題，百分之二點五認為有房東房客問題，詳情見表(一)。

2. 居民對問題應由誰來解決的看法：有百分之七十七的居民認為應由大學生與居民共同解決，百分之四十三認為應由龍井鄉公所來解決，百分之三十五

表(一)社區居民與學生對社區問題的看法

問題項目	認同人數	百分比
1. 交通問題	二七二	四五·三
2. 髒亂問題	一六八	二八·〇
3. 治安問題	五七	九·五
4. 學生吵鬧問題	四六	七·七
5. 違建問題	一六	二·七
6. 房東房客問題	一五	二·五
7. 其他	二四	四·〇

N=600

認為應由社區發展理事長來解決，百分之二十三認為應由大學生自治會來解決，至於認為應由村長及鄰長來解決的佔百分之十七，認為應由社區居民自己解決的僅佔百分之十二，詳情見表(二)。

表(二)社區居民及學生對社區問題應由誰來解決的看法

問題項目	認同人數	百分比
1. 由大學生與居民共同解決	四六五	七七·五
2. 由龍井鄉公所來解決	二五九	四三·二
3. 由社區發展理事長來解決	一一〇	三五·〇
4. 由大學生自治會來解決	一三八	二三·〇
5. 由村長及鄰長來解決	一〇三	一七·二
6. 由社區居民自己解決	七三	一二·二
7. 其他	三一	五·二

N=600

3. 居民認為目前最需要舉辦的活動：有百分之六十三的居民認為應改善環境，其次為百分之五十二認為應組成守望相助巡邏隊，百分之四十認為要加強交通規則，約一成居民認為應舉辦聯誼活動、康樂活動、藝文活動、體育活動等，其餘有些居民認為應舉辦媽媽教室、老人安養、托兒所、房東聯誼以及成立社區童子軍等，詳情見表(三)。

表(三)社區居民及學生認為目前最需要舉辦的活動

項	目	認 同 人 數	百 分 比
1. 改 善 環 境		三七九	六三·二
2. 守 望 相 助 巡 邏 隊		三一四	五二·三
3. 交 通 規 則		二四一	四〇·二
4. 聯 誼 活 動		一三〇	二一·七
5. 康 樂 活 動		一〇九	一八·二
6. 藝 文 活 動		一〇九	一八·二
7. 體 育 活 動		六〇	一〇·〇
8. 媽 媽 教 室		五三	八·八
9. 老 人 安 養		四九	八·二
10. 托 兒 所		三八	六·三
11. 房 東 聯 誼		二三	三·八
12. 社 區 童 子 軍		七	一·二
13. 其 他		七	一·二

N=600

4. 居民對解決交通問題的看法：根據調查結果顯示，拓寬道路為大多數人所贊同，佔百分之五十三，其次為拆除加蓋之騎樓違建，佔百分之三十九，和增設停車場，佔百分之三十七，整頓攤販（佔百分之三十）也是解決交通問題的重要手段。部份學生及居民建議公車改道或單行（佔百分之二十二），這是短期權宜之計，詳情見表(四)。

表(四)社區居民及學生解決交通問題的方法

項	目	認 同 人 數	百 分 比
1. 拓 寬 道 路		三二〇	五三·三
2. 拆 除 違 建 騎 樓		二三七	三九·五
3. 增 設 停 車 場		二二〇	三六·七
4. 整 頓 攤 販		一八一	三〇·二
5. 警 察 嚴 格 取締		一五四	二五·七
6. 公 車 改 道		一三三	二二·二
7. 車 輛 改 單 向 行 駛		一二五	二〇·八
8. 限 時 段 停 車		七七	一二·八
9. 其 他		一八	三·〇

N=600

5. 居民對解決社區治安問題的方法：認為應加強守望相助者佔百分之七十六，認為應加強警力者佔百分之五十一。百分之四十二點五的居民認為應增進社區意識，約三成居民認為應組織義警及實施安全檢查，詳見表(五)。

表(四)社區居民及學生解決社區治安問題的方法

N=200

項 目	認 同 人 數	百 分 比
1. 加 强 守 望 相 助	四 五 五	七 五 . 八
2. 加 强 警 力	三 〇 六	五 一 . 〇
3. 增 進 社 區 意 識	一 五 五	四 二 . 五
4. 組 織 義 警	一 〇 二	三 三 . 七
5. 實 施 安 全 檢 查	一 九 三	三 一 . 二
6. 其 他	一 五	二 . 五

6. 居民認為大學生在社區中產生的作用：有百分之三十一的居民認為加重了社區原本存在的問題，百分之二十八認為能提升社區生活品質，約百分之十九的居民認為大學生是社區問題的主要製造者，然而為百分之十七居民認為大學生只是過客、對社區無影響，見表(六)。

表(六)社區居民認為大學生在社區中產生的作用

N=290

項 目	認 同 人 數	百 分 比
1. 加重了社區原本存在的問題	九 〇	三 一 . 〇
2. 能提升社區生活品質	八 一	二 七 . 九
3. 是社區問題的主要製造者	五 四	一 八 . 六
4. 只是過客對社區毫無影響	四 九	一 六 . 九
5. 其 他	一 四	四 . 八

7. 大學生希望在社區成立的志願服務隊：約六成學生希望成立環境衛生改善小組及交通疏導小組，其次為百分之五十七希望成立社區居民守望相助隊，約百分之二十六希望成立社區法律服務隊，此外約一成學生希望成立社區兒童青少年課業輔導、社區心理輔導義工隊及社區寒暑假青少年育樂營，見表(七)。

表(七)大學生希望在新東社區成立的志願服務隊

N=310

項 目	認 同 人 數	百 分 比
1. 環 境 衛 生 改 善 小 組	一 九 六	六 三 . 二
2. 交 通 疏 導 小 組	一 九 〇	六 一 . 三
3. 社 區 居 民 守 望 相 助 隊	一 七 七	五 七 . 一
4. 社 區 法 律 服 務 隊	八 〇	二 五 . 八
5. 社 區 兒 童 青 少 年 課 業 輔 導	三 八	一 二 . 三
6. 社 區 心 理 輔 導 義 工 隊	三 七	一 一 . 九
7. 社 區 寒 假 青 少 年 育 樂 營	三 四	一 一 . 〇
8. 其 他	七	二 . 三

8. 大學生對改善噪音問題的看法：有百分之五十七的學生認為噪音行為事關個人修養應加強道德自覺教育，百分二十四點五認為有必要成立特別組織以管制噪音行為，約有百分之十六的學生認為不需要大聲喧嘩吵鬧，同樣能渡過一個快樂的聚會，見表(八)。

表(八)大學生對改善噪音問題的看法

N=310

項	目	認同人數	百分比
1. 噪音行為事關個人修養應加強道德自覺教育		一七七	五七・一
2. 有必要成立特別組織以管制噪音行為		七六二	四・五
3. 不需要大聲喧嘩吵鬧，同樣能渡過一個快樂的聚會		四九一	五・八
4. 其他		六	一・九

表(九)社區居民及學生在認為新東社區應增設之設施

N=600

項	目	人數	百分比
1. 公園綠地		四〇九	六八・二
2. 社區活動中心		三四七	五七・八
3. 小型圖書館		二七四	四五・七
4. 小型球場		一六一	二六・八
5. 小型游泳池		一一五	一九・二
6. 兒童遊樂場		一〇五	一七・五
7. 老人俱樂部		九一	一五・二
8. 遊樂場所		八三	一三・八
9. 小型健身房		八一	一三・五
10. 其他		一六	二・七

9. 居民認為應增設之設施：根據調查結果顯示，社區居民與學生迫切需要增設的設施，依其優先順序分別為公園綠地、社區活動中心、小型圖書館、小型球場、小型游泳池、兒童遊樂場、老人俱樂部、遊樂場所、小型健身房等，此外還需增設停車場、菜市場、國民小學等，見表(九)。

伍、結語

要從人的因素談社區發展，本文是最好的例子。民國六十三年間目前新東社區所在地仍是一片相思樹林，由於人為的因素，興建了東海別墅、國際遠東城，加以東海大學學生人數激增，校內宿舍不敷使用，外宿學生逐年增加，帶動了新東社區的快速成長，也正因此而形成許多與人有關的問題，如一般居民與外宿學生之間的摩擦與誤會、垃圾髒亂、交通擁擠、違建攤販問題等。上述由一羣人製造出來的一堆問題，又要靠一羣人來解決，係基於計畫變遷理論衍生的社區發展實務理論的「過程取向模式」來處理，強調由變遷的推動者（地方領袖、行政主管及社區工作者等）跟社區居民、外宿大學生等溝通，經由教育及組織的過程改善居民及大學生的態度和行為，使他們更能參與社區建設，出錢出力，為自己居住的社區解決問題。

（本文作者為東海大學社會工作系教授）

註一：見李會祿著「社會福利與社區發展之研究」，民國七十二年二月二十五日，臺中市社會工作研究服務中心印行，首頁。

註二：參見李增祿主編「社會工作概論」，巨流圖書公司印行，民國七十八年九月，第二〇一頁。

註三：參見東海大學都市暨區域發展研究中心所撰「臺中縣龍井鄉新東社區規畫報告」，民國七十八年七月，第七頁。