

# 農業推廣教育與鄉村人力資源之培養

高淑貴

## 壹、緒論

隨着經濟發展和社會結構的改變，鄉村青壯人口離農離村者衆，造成鄉村勞力不足和老化現象。影響所及，不僅農業生產面臨危機，即如鄉村建設亦遭遇難題。抑有進者，由於離農離村人口未必都能適應都市生活且獲得適當工作機會，在適應不良或失業狀態下，極容易產生反社會行爲，對都市構成嚴重威脅。

固然就經濟與社會發展看，農業人口比重的降低不一定不好，鄉村人口移往都市對鄉村而言也並非全是負面作用。例如務農人口減少有助於農場經營規模之擴大，而離村人口對母家庭及故鄉的貢獻也不容忽視。不過，如果絕大多數離村離農者是屬於所謂較高素質之人力，而留村留農者素質相對低落的話，則會導致惡性循環現象，有能力、有辦法者紛紛離鄉他去，致使鄉村越形凋弊衰落。

爲免於以上困境之產生，並緩和都市問題的嚴重性，行政當局制定了一些政策，經由人民團體的配合執行，已有若干績效。這些政策目標包括照顧農民、改善農家、發展農業，和建設農村四大項。在照顧農民方面，主要是給予農民適當的輔導，使其對農業有信心，願意以農爲業，接受營農培訓，成爲具有企業化經營能力的專業農民。在改善農家方面，運用組織力量，教導農家婦女家政方面的知識和技能，使具備理家能力，相夫教子管理家庭，綠化美化居住

空間。在發展農業方面，主要在修訂相關法規，擬訂利農措施，俾創造較佳的農業庭銷環境，使務農有利可圖。在建設農村方面，積極從事公共設施及公共投資，除了水、電、瓦斯供應系統及交通運輸力求普及化之外，對於教育文化、休閒娛樂等亦有所顧及，使城鄉差距得以縮小。

農業推廣工作是達成政策目標的主要方式，透過農業推廣行政、農業推廣服務，和農業推廣教育三者的實施對農民、農家、農業，及農村發揮影響力。本文僅就農業推廣教育的特徵、工作理念，與其對鄉村人力資源培養之貢獻加以探討。

## 貳、農業推廣教育的特徵與工作理念

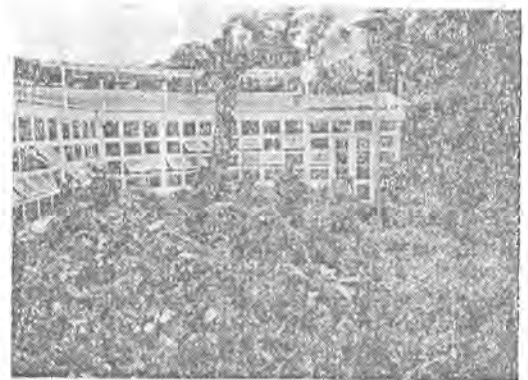
楊懋春認爲農業推廣可從廣義、狹義兩方面加以解釋：狹義的農業推廣多限於農事方面的改良，經由適當有效方法，將優良的作物品種、耕種技術傳授給農民，使之提高農業產量，增加收入。廣義的農業推廣除將農事研究成果介紹給農民外，並教育之，使其提升素質，成爲一個現代人。農業推廣的工作對象包括：農夫、農婦，及農村青少年、以農場、農家，及農村爲工作的主要地點。

吳聰賢在其所著「農業推廣學」一書中對農業推廣下的定義是：「農業推廣是一種發展農村經濟的農村社會教育工作。農業推廣人員應用行爲科學的原理組織農民，與農民溝通農業和農家生活有關的實用消息，藉以增進農民的知

識、改變態度、提高技能，不但使農民採用新事物並且要培養個人與社團發展能力，以改善農家生活，促進農村社會經濟之發展。」把農業推廣視為對農民的一種教育工作，使其行為發生改變，進而對生活改善及社會經濟之發展有所助益。

農業推廣具有非正式教育的特徵，吳聰賢認為它與學校教育有如下之不同點：一、它是彈性的教育。舉凡學習活動的安排，施教者的資格及受教者應具備的條件等均較學校教育有彈性。二、它有平輩的師生關係。亦即它的師生關係並不明顯，所謂「聞道有先後，術業有專攻，如是而已。」這句話很適用於推廣教育。固然在學識上而言，講習會中的講員或許高於農民、農婦，但經驗上則未必。何況農業推廣鼓勵相互學習，以農民、農婦為中心進行教育工作，因之尊卑之師生關係幾乎不存在。三、外顯性(extrinsic)目標遠勝於內涵性(intrinsic)目標。外顯性目標乃直接，而工具性目標用以達成立即特定具體的效能，如熟練使用農機具以提高生產力是。至於內涵性目標則常隱而不彰。四、政策性影響力大。政策(policy)乃政府的施政方針或團體組織的處事準則，農業推廣工作往往依據政策而訂定目標，以求人力物力資源之有效運用，得到明確具體的成果。五、重視學習前後特徵的變化。由於不同的推廣計畫不可能有共同的標準可資比較，因之僅能就推廣教育參與者本身前後變化加以比較，以測知參與者參與後之學習效果。在以生產力代表學習報酬時，最明顯的計算單位往往是產值所得。六、生產性教育投資。農業推廣教育是一種生產性教育投資，接受教育者為「即知即用」而學，辦理者或施教者為增進受教者之知識技能並提高其生產力而辦而教。七、勞動學習和報酬。儘管接受農業推廣教育，受教者仍然可以在學習之餘從事原有事情，換言之，他不必因為接受推廣教育而放棄或停止原有工作。反而因學習而增加工作能力，提高工作效率，得到更多工作報酬。

由於抱持之推廣教育的意識型態(ideology)或工作理念不同，因之其教育目標有別。大體而言，可分為四大類。一、穿透干預(penetration)意識型態：民衆大多依行政規劃方式進行學習，當政者之所以教育鄉村民衆的理由在達到國家總體發展目標。二、商業化(commercialization)意識型態：此類教育大都為達到維持經濟市場之成長而從事，鄉村民衆依商業契約和市場交換價值來學習。三、參與(participation)意識型態：教育民衆是為了使其有解決問題的能力，民衆依個人問題與需要而學習。四、流通(mobilization)意識型態：教育民衆是為引起民衆意識，克服階級衝突或壓迫，民衆依其階級意識來學習，分享社會福利成果。在前述第一、二類意識型態下，受教者較被動，通常稱第一類為由上而下式，稱第二類為由外而內式。第三、四類則不然，受教者較主動，由下而上，由內而外發起。蕭崑杉認為，從目前狀況觀察，開發中國家皆較具有行政規劃式的農業推廣教育工作，西歐的農業諮詢推廣



工作則具有商業契約式觀念，美國及加拿大等則應用問題解決式觀念來實行農業推廣教育工作，而南美及部分前法屬國家則提倡意識啓蒙式農業推廣教育工作。以筆者觀察，我們臺灣地區的農業推廣教育工作較偏向第一類，有頗多的農業推廣計畫是由上而下在推行。第二類及第三類也有若干，第四類則很少見。不過，隨著社會變遷，時代潮流之趨勢，參與意識型態有逐漸加強之趨勢，受教者主動爭取，反映意見而安排之教學活動所在多有。亦即農業推廣教育從以教育者為中心漸次轉移到以學習者為中心，含有頗濃之進步主義及人文主義之色彩。

### 叁、農業推廣教育對鄉村人力資源培養之貢獻

劉清榕嘗言：「農業推廣教育把人材培訓為人才，進而輔導為可因人生財的過程，是其主要功能之一。」誠然，由人材而人才，由人才而人財必須經由一番努力乃不爭之事實。人有其原有材質，賴教育力量引導發達逐漸變成可用之才，可用之才一旦能有機會發揮才能，則因人生財指日可待。農業推廣教育雖屬校外教育，其教育功能却頗為顯著。由於其具備「即知即用」的成人教育特質，使其實用性大於一般的學校教育。

農業要現代化，必須農民先現代化；鄉村要現代化，必須鄉民先現代化。教育乃使人現代化的最佳途徑，舉凡新知識、新技能的獲得，和新態度的培養皆得靠教育的力量。廖正宏的研究指出，教育程度越高的農民越具現代性格，對農業經營態度越喜歡尋求創新突破。此點意味着要培養現代化農民必須提高其教育程度，對於已離開學校的農民更應讓其有機會經常接受合適的推廣教育。經由教育的手段培養現代化農民，以實現現代化農業的理想。丁文郁在其「人力資本投資對農場配置效率之影響」的研究中發現正式教育暨農業推廣教育對農場配置效率都有顯著且正面的影響。以上兩項人力資本投資變項對農場配

置效率的影響力，在其他經營條件相同或固定時，農業推廣教育遠大於正式教育。丁文郁亦探討農民農業推廣參與程度與農場配置效率之關係，驗證農業推廣參與程度愈高，其農場配置效率越高。經由農業推廣教育對農場配置效率的貢獻，得以增進及確保農場經營之利潤。

吳聰賢分析一百四十九個高粱農場資料顯示，接受推廣教育策略的農民，比無接觸的農民，有較好的經營效率（包括較好的調整效率及較好的成本效益比）。陳昭郎的研究顯示，農民對農業法規認知的消息來源主要來自主管機關或農業推廣人員。主管機關或農業推廣人員透過其所辦理之班會、講習會，及各種集會讓農民知悉。因之陳昭郎建議應繼續辦理農民組訓工作，利用各種有關之集會配合農業法規之宣導。

謝雨生發現農民的年齡、耕作之水田面積、推廣教育參與，和採用動機都是影響農業機械採用的因素，其中年紀愈輕，耕作水田面積愈大、農業推廣教育參與愈高的農民愈有冒險態度，而且採用動機愈強，對農業技術的總採用也愈高。

誠然，農業人力品質的提高有助於個人從事理性之決策，因之而具有更佳之問題解決能力。因之，蕭崑杉認為，農業推廣教育非僅是現代化鄉村發展中，與農業發展有關的要素結構，同時，它也是推動以教育為決定因素的鄉村發展核心工作。蕭崑杉根據一些論著歸納出農業推廣教育對鄉村發展的兩項主要作用，其一為促進個人公平發展機會，另一為發展民衆主導的鄉村組織，茲分述如下：

一、促進個人公平發展機會，達到整合性鄉村發展和福利水準：農業推廣教育提供農夫、農婦、農村青少年繼續教育機會，透過教育活動使其行為有所改變。當個人越具有能力時，越能與他人公平競爭也越能自我發展。農業推廣教育除了「幫助人們幫助自己」之外，亦使受教者在「幫助自己」之餘，認同

發展鄉村的責任。在「建設村里要靠自己」的共識下，自立自助。

二、發展民衆主導的鄉村組織，產生民主、民治的鄉村發展活動：團體學習方法是農業推廣教育最常用的方法。在其中，受教者學習民主的議事過程和運作團體的技能。如何領導、如何被領導等都是其中重要內容。可以說，農業推廣教育有助於鄉村發展的民主化。當受教者有能力參與決策時，其在組織中就會發揮影響力，而產生某些主導力量。

## 肆、結語

臺灣地區自民國四十一年、四十四年，及四十五年分別辦理四健青年推廣教育、農事推廣教育，及家政推廣教育工作以來，已有三十餘年歷史。在三十餘年中，這三類農業推廣教育在農政機關的策劃及有關單位的配合協助之下，透過三級（省、縣、鄉鎮）農會實施，藉各類推廣教育活動傳授新知，使受教者獲得新知識、新技能、與新態度，從而增加其生產力，改善其生活。可以說，農業推廣教育是提升鄉村人力資源素質的重要方式。

由於人力資源乃人類社會發展的原動力，也是一切事業的根本，因此在面對農業、農村相對萎縮的今日，如何防止農村青壯人口過度外流，實為重要課題。農業推廣教育在發展農村人力資源上固然功不可沒，但若全然依憑其功能發揮，則可能仍有力有未逮之處，必賴其他條件之配合始能有所突破。而鄉村社會不再是單純封閉的社會，僅靠農政機構的努力亦不足以使農民全面改善其生活。亦即要增加農村之吸力並非一蹴可幾之事，有待努力之處尚多。不過，站在農業推廣工作者的立場看，仍肯定經由教育協助受教者自助，以教育來培養地方人力資源的方式是最根本有效的。因此，農業推廣教育仍然大有可為，值得提倡並廣為應用。

（本文作者為臺大農業推廣系教授）

## 參考書目

1. 丁文郁，人力資本投資對農場配置效率之影響，農業推廣學報第八期，國立臺灣大學農業推廣學系，民國七十九年。
2. 江雪齡，根據什麼談成人教育理論，社教雙月刊第二十九期，民國七十八年。
3. 吳聰賢，農業推廣學，正中書局，民國六十四年。
4. 吳聰賢，不同推廣教育策略對改進農場調整效率之學習效果，農業推廣學報第八期，民國七十九年。
5. 陳昭郎，影響農民對農業法規認知之因素，農業推廣學報第八期，民國七十九年。
6. 陳芳宜，培育優秀人才是進步的原動力，農訓雜誌第五卷第三期，民國七十七年。
7. 楊懋春，對「農業推廣」之界定，刊於社會工作辭典中，中華民國社區發展研究訓練中心。
8. 廖正宏，農民性格與農業經營態度，農業推廣學報第八期，民國七十九年。
9. 劉清榕，農村青年培育，中華民國四健協會、行政院農業委員會編印，民國七十六年。
10. 謝雨生，農家採用不同農業技術的影響因素，農業推廣學報第八期，民國七十九年。
11. 謝昌隆，總幹事對農業推廣工作績效影響之研究，臺大農業推廣學研究所碩士論文，民國七十九年。
12. 蕭崑杉，農業推廣教育與現代化農業和鄉村發展，農業推廣學報第八期，民國七十九年。