

用陽光雨露滋養他

慈光育幼院智障兒童的輔導實例

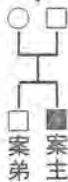
黃慧璧

編者按有一位太太苦惱的說：「我的孩子已經十歲了，可是他的智能卻只有五歲，每天不是碰碰撞撞的，否則就呆呆的，我非得隨時注意他，防範發生意外。」另外有一位太太因遺傳因素（夫妻兩智能均屬正常，但兩夫妻因是近親婚姻因而連生兩個智障低的女孩）也非常沮喪的說：「上一代的錯誤，而造成今日的苦惱，連生兩個女孩，從小就呆呆的；現在都已七八歲了，說話都說不清，連筷子也不會拿，本來家境就不好，但是爲了他們的教育，我和先生每天日夜不停的工作以供他們在特殊教育機構的費用。」。從上述兩位太太的心聲中，了解家有智障兒對於一個家庭的打擊的確很大；而且在充滿了無奈、怨懣和消極的情況下，許多家長認爲把這種子女送到一些養護機構是最好的方法。事實上，由於國內的特殊教育機構在有限的人數收容下，父母除了請教專家的指導外，家，仍是智障兒童最好的收容所。在美國麻州學前兒童發展中心研究及報告中指出，對於心智殘障的孩子愈早給予刺激愈好，最好是三歲以前就開始，要使孩子的發展良好，必須得到全家人的密切配合，專業人員只位於從旁提供技術上的指導、協助，對這樣的孩子而言，生活在自己家庭裡，可以在這充滿至親深情的環境中，得到自然及有益的發展。但是對於那些從小被父母親所拋棄或無家可歸的智障兒童，他們沒有父母的滋愛，又如何能在一般收容機構裡學習、成長、照顧自己呢？本文作者僅就介紹慈光育幼院輔導智障兒童的成功實例，喚起社會大眾對智障兒童學習能力的重新認識。

個案簡介：

1. 基本資料： 出生年月日 60、2、7
性別：男

2. 家庭背景及入院原因：



案主五歲時，案母在一次與案主叔叔爭執中，被失手推倒，腦震盪致死。案父乃一噴漆工，帶著兩個稚子到處工作，倍嘗辛苦。於案主八歲時，案父因內出血及胃破裂病逝。案主兄弟因年幼失怙恃，經鄰長介紹，於68年入院時，案主八歲。

3. 案主個人史：案主出生時難產，因醫院處理不當，夾傷左腦，造成輕度智商不足。母歿後，案父不瞭解案主智商低，常因能力差，功課落後，而責打之，使案主一直處於缺乏安全感的環境中。案父相繼身亡後，被送入院，因年幼無知，偶遭大孩子欺侮；當見老師處罰欺負者時，不由得心生同情之心。待漸長，會捉弄年長者。因案主常保有一顆赤子之心，知過能改，坦率真誠，是故擁有無盡的福報。

問題分析與診斷：

一、主要問題：

1. 記憶差，學習困難，反應遲鈍，沒有耐性學習。
2. 發音不全，表達能力缺乏。
3. 沒信心，依賴性重，容易緊張，多慮。
4. 怕壓力，鬧情緒，耍脾氣。

二、問題史：

案主初入院時，測得語言一次只能講出四個字，因怕被奚落，不太敢說話。七十年八月，由心理衛生中心測得才六歲的程度；道理講不通、動作性模仿力強，高興時會亂叫，數字不會認爲，國語能力稍佳，練寫國字記得比較快，注音符號還不會，功課一直跟不上，造成極大的壓力，又因動作遲緩，語文能力不良，常在活動中落後，以致缺乏信心學習，進而遇事慌張，產生依賴性。七十二年八月，帶至彰化基督教醫院接受智商測量，僅得56分，鄭醫師建議轉讀特教；院方乃積極辦理此事，終於七十二年九月轉學至和平國小啓智班，時案主五年級。在啓智班兩年，學會了注音符號與簡易加減；畢業後考進忠明國中啓智班，國中三年內，因記憶差，每當老師要求讀書進度時，便產生情緒低落，精神恍惚之現象。

處置計劃：

案主自從轉讀特教後，信心重建，能力始得發揮；又因案主古道熱腸、天真率直，頗得學校師長及同學的愛護，國小兩年、國中三年，班長的職務增強了案主的信心與能力的肯定，爲他往後的學習，奠定了良好的基礎。針對案主的問題，院方採取下列數點，做爲輔導的方向：

1. 除了輔導其學校課業外，並按部就班的訓練閱讀及說話能力，以解除心裡害怕讀書的壓力。
2. 從嘗試錯誤中，培養膽試及辦事能力。以教他做，不幫他做的原則下，鍛鍊獨立自主。
3. 人際關係的教導，以期增加自信心。
4. 以品德教育爲根基，培養其仁慈厚道之心地。
5. 探究其興趣，並培養一技之長。

實施步驟：

1. 案主屬於輕度智能不足，社會常識會，觀念正確，規矩不錯，只是抽象

問題不會，故可塑性較高。首先從正常小學調轉特教，並就其發展程度，引導其學習興趣，例如案主喜模仿，乃設計比手畫腳，讓他認字及字義與語音。隨其年齡增長而加深內容程度，直至目前雖已就業，仍教其閱讀與寫書法，從未間斷。

2. 因學習障礙，致使案主極缺乏信心，爲訓練其膽試，學校交辦之事皆讓他自已完成，例如註冊、買體服等，雖然剛開始須做補救的工作，漸漸也能圓滿完成任務。至國中時，已能自己搭公車上學，也能自己騎車去拜訪老師了。

3. 案主極善良，故人緣好，遇有放假就想去看舊同學和老師，並且知道帶東西請小朋友。至公司上班，有同事要當兵，老師教案主包禮，同事感動得將手上的手錶贈予案主。過年前，案主向公司訂做了一份禮物，贈送每一位老師，快樂得不可言喻。

4. 隨時糾正其錯誤及不當的言行，並增強其好行爲而鼓勵之。

5. 案主對於畫圖及勞作有濃厚的興趣，乃幫案主覺得一位竹雕老師，案主也能將時間調理妥當，認真的學習雕刻，不曾厭倦。

個案評估：

縱觀案主入院後這十年來的轉變，從極度自卑，沒信心，拒絕學習，到今天的沈穩、獨立，樂觀進取，我們可就兩方面來看：其一，案主有一颗慈悲爲懷，寬宏大量的胸襟（見弱小受欺會打抱不平；國中上烹飪課煮葷食，回院後說要念佛回向給衆生；學校老師送的點心，必拿回來分享大家，自己不多留；老師送他壓歲錢，只將它歸公，不會想拿來購買極渴望的手錶；被老師強迫讀書至深夜，不會怨恨，反而擔心老師要早起，睡眠不足。）其二，案主有幸能獲得每一位老師的瞭解與愛護，所以案主能夠在充滿愛的滋潤下，一步一步的茁壯起來。因此，在給予尊重，勿棄必弱愛的原則下，我們看到了智障兒的明天。在這裏，我們更要期盼普天下的智障兒，背後都能夠擁有一隻強而有力的手支持著他，引導著他。

從「精緻托兒所」的規劃談高品質的托育服務

李信

壹、前言

根據民國七十八年初，行政院長在立法院的口頭施政報告中顯示，台灣省、台北市及高雄市現有公、私立托兒所共四、二七三所，收托人數達二十五萬餘名兒童（李煥，民七十八）。托育服務一向是所有兒童福利服務中受惠人數最多的措施。然而，「量」的供應並不代表「質」的保證，多項研究調查報告中指出目前托育服務面臨的困境有（高員仙，民七十六；謝依蓉，民七十八）：

一、**供需問題**：隨著職業婦女對托育需求的持續增加，幼兒的照顧問題一直是很大的困擾，往往道聽塗說或就近地選擇托育中心，雖則滿街林立的托嬰、托兒中心，但少見招生不足者。因此對托育服務的供應量仍是很大的問題。

二、**環境問題**：已立案之托育中心已經過一定的審核標準，但未立案之托育中心之環境規劃是否適合幼兒之發展則令人堪慮。環境與設施的安全管理是托育服務首先要重視的，卻也由於都市生活的擁擠，而使得許多托育中心因不合法規之環境要求而未立案，這便成了管制托育品質的死角。

三、**法規問題**：現托育中心均依民國七十年修訂之「托兒所設置辦法」行之。其法立意頗善，但由於社會的急遽變遷，此法多是規範大型托育中心的方向，已不能符合現在社會空間和需求的的要求。有必要為小型托育中心擬訂適用之法規，如此方能落實法規對托育品質的規範。

這些問題均透露出托育品質受到的威脅。因此，如何界定出一個高品質的托育中心，成了推動並提昇兒童福利服務的當務之急。

此外，台北市政府社會局有鑑於托育需求的日趨嚴重，自民國七十八年

起，委託台北市家庭扶助中心規劃「精緻托兒所」，目前已完成規劃步驟，將於七十九年初正式推出實行，俾以嘉惠更多的受托幼兒及家長。既名為「精緻」，除了是一種家庭式照顧及人數少外，更應提倡「高品質」的托育服務精神；也由於「精緻」，更容易規範出「高品質」的具體指標。本報告即以「精緻托兒所」的規劃做出發，試界定出高品質的托育服務指標來。

貳、「精緻托兒所」規劃之內涵

一、規劃「精緻托兒所」之理由

台北家庭扶助中心將「精緻托兒所」界定為發展社區內家庭日間托育的設施，其所持的理由如下（郭耀東，民七十八）：

1. 家是兒童成長最好的地方。
2. 兒童的依附行為，應使幼兒照顧者為固定的依附對象；照顧者和幼兒間之人數比例應為 $1:3$ ³； $1:4$ ⁴之間；托育環境必需具備家庭的氣氛。
3. 合法托兒所未能普及化。在「托兒所設置辦法」中規定有關設備和人員上，均有經營大型托兒所之投注大量經費、人力設備之虞，然而都市中一地難求的狀況處處可見，經費人力的大量組織亦不易，故與其任由未經登記許可之托育中心林立，不如立新法以予適當之管理與輔導。
4. 社會發展的趨向：受過專業訓練之保母已受社會大眾之肯定與支持，鄰里的托育方式也受到重視，若能讓專業鄰里保母有適當之場所，則將更能彌補托育供需不平衡的問題。

二、「精緻托兒所」之目標（郭耀東，民七十八）

1. 落實兒童福利，使托兒工作普及化。

2. 兒童托育服務品質的提昇，使兒童獲得妥善的照顧。

3. 紓解托育機構收托的壓力。

4. 為小型托兒所（中心）擬訂設置辦法。

三、「精緻托兒所」規劃之內容

1. 收托對象：以三歲以前之幼兒為主要收托對象。

2. 收托時間：分為日托、半日托、臨時收托和夜托。

3. 房舍與設備：以一般住家三十餘坪之屋舍為主，將房舍現在隔間，設計為幼兒的活動室、遊戲室、寢室等，並選擇以鄰近社區公園或綠地為宜，或有頂樓平台，以供幼兒體能活動使用。設備上則有嬰兒床、遊戲器材、大型遊具、圖書、娃娃、調奶槽具、幼兒浴盆……等適宜幼兒使用之設備。

4. 工作內容：由保母執行，包括

(1) 生活照顧和安全維護。

(2) 教保活動設計。

(3) 衛生保健。

(4) 親職溝通。

5. 組織和職責，分為四部，由家扶中心統籌管理。

(1) 企畫部——負責硬體之規畫、管理、維護及宣傳等工作。

(2) 社工部——負責保母甄選、訓練、訪問和評估工作。

(3) 保母部——負責經營、幼兒保育、親職教育等有關工作。

(4) 會計部——負責預算、收支帳及財物管理。

6. 保母資格：以接受過政府認可之保母訓練的保母為資格標準。

7. 訓練課程：分為教保原理與實務課程，並包括兒童福利法規等課程。

8. 評估：內容分為設備、環境、幼兒保育和保母等。

由此看來，「精緻托兒所」的規劃已粗具模型，若能走上「高品質」之道，則除增加托兒收托量外，更能提供更好的托育環境及素質嘉惠幼兒

及其家長。這將是兒童福利的一大福音。

叁、高品質托育服務之指標

高品質托育服務之指標一直為研究者所重視，尤其近幾年在美國受「Head Start」方案影響後，紛紛有人以兒童之發展需要有關的環境、活動、人員、設備與組織等直接、間接因素做為考量（Brown, 1984; Grossman, 1985），茲綜合國之相關研究之結果（台北市政府研考會，民七十五；高員仙，民七十六），分述於下：

一、托育環境狀況

根據 Brown（一九八四）在界定高品質托育服務之指標上特別提出了要有足夠的運動空間。在幼兒的托育過程中，有相當多是來自感官和身體的經驗。有許多研究發現：托育環境的空間、材料和設備的安排對幼兒的行為和發展有影響。Connolly & Smith（一九八七）的研究中指出，若提供幼兒豐富的材料，將能引導幼兒有更多的正向行為出現。但是大量的材料也未能決定幼兒是否可以擁有良好的發展，若能重視材料給予孩子在常規上的暗示，則能更提供幼兒有效地使用材料。

二、托育活動內容

Hunnington et al（一九七六）所做的研究結論指出：三歲以下的幼兒活動應朝下列方向設計：

1. 促進語言的發展。

2. 鼓勵思考、推理與發問。

3. 促進大小肌肉的發展。

4. 刺激感官的發展。

5. 助長自我概念。

6. 發展社會技巧。

托育活動的內容應包括認知、技能（尤其是日常生活之作息的技能）、情

意(情緒發展)多方面,同時對幼兒自由探索的行為亦應保留適當之空間及時間。

三、照顧者的條件

1. 照顧者的固定穩定性:

由於幼兒有依附行為,擁有固定而穩定的照顧者有助於其社會情緒的穩定發展(Shaffer, 一九八八),同時,幼兒對穩定性高的照顧者,亦呈現較積極正向的情緒反應(Cunning, 一九八〇)。

2. 照顧者的訓練和教育:

Howes (一九八三)的研究指出,受訓年資越多的照顧者,在托育服務中對幼兒會有較多的社會刺激和責任感。Ruopp, et al (一九七九)的研究也發現接受正式教育年資越多的照顧者,對幼兒有較多的社會互動。

3. 照顧者的育兒經驗:

根據Howes (一九八五)的研究同時指出另一結論:照顧者有多年育兒經驗的對幼兒會有較多的回饋和反應。照顧者的育兒經驗對幼兒的照顧有幫助。

4. 照顧者與幼兒之互動:

在互動關係中,成人與幼兒之人數比例及幼兒所處之團體的大小最有影響。Ruopp (一九七九)的研究發現,在師生比例相同但團體大小不同之結論指出,小團體中的幼兒,表現較多的合作、服從、反應、出新點子等行為。因此,高員仙(民七十六)指出照顧者和幼兒的比例高及小團體的托育方式,較比例低大團體的方式,對幼兒在情緒、認知及語言的發展上較為有利。

5. 照顧者與家長之溝通:

Pollwan (一九八二)曾做過的研究發現:當母親致力於了解幼兒托育狀況時,幼兒的社會能力測驗分數會愈高,是故家長能與照顧者做密切的溝通,除增加彼此對育兒之共識外,更能促進幼兒健全的發展。

四、其他托育狀況

1. 托育費用:

根據台北市政府研考會(民七十五)評估日間托育執行績效的研究中指出:托兒所的收費標準由服務的品質高低為決定因素之一。合理的收費以反映成本是必需的。

2. 選擇托育的考慮因素:

家長是選擇托育方式之主要消費者,由眾多研究指出,家長考慮選擇之因素不外乎是地點遠近、照顧者是否受過專業訓練及有否足夠之能力、托育環境是否提供幼兒良好之生活與學習的條件、收費標準、是否與自己工作時間配合的情況等(台北市政府研考會,民七十五;高員仙,民七十六)。

因此,以兒童發展之需求為出發,乃是界定出高品質托育服務的重要關鍵,就以「精緻托兒所」加以評析之。

肆、評析「精緻托兒所」與高品質托育服務之關係

一、就托兒需求言:

1. 受托年齡層一直以三歲以下為廣大的需求量,高員仙(民七十六)的研究亦指出,三歲以下是目前被摒除於一般托兒所及幼稚園但卻最需受照顧的範圍。「精緻托兒所」正朝此年齡層之收托為目標。

2. 需要受托之地區多以職業婦女較多的社區最為明顯且迫切,也往往由於該社區就業市場大、社經活動頻繁。而使得無法覓得建立托兒所之地點。是故「精緻托兒所」佔地小,能隨身於社經活動頻繁之社區中,為職業婦女就近提供了良好的選擇條件。

3. 家庭式的托育服務方式一直受家長們的重視,許多研究亦紛紛指出家庭式托育方式對幼兒的正向影響。「精緻托兒所」之家庭化規格、家庭化佈置、家庭化的混合年齡生活,都提供了幼兒良好的生活及學習環境。

4. 收托時間的彈性化一直是目前立案托兒所無法全力配合的,由於人事行政之困難,使得有特殊時間需要受托的幼兒無門。但由於「精緻托兒

所」的家庭式經營，保母甚至可以在自己家中收托幼兒，亦也解決受托時間不定之困擾。

二、就托兒環境言

原托兒所設置辦法的規定，除非是經營大型托兒所，否則很難在環境規劃上照辦。茲分室內環境及戶外環境加以說明：

1. 室內環境的規劃應依不同年齡層之需要設計，對於嬰幼兒之調奶、沐浴、消毒、醫藥、營養等不容稍加忽視。「精緻托兒所」大體說來，將一般住家改為托兒場所，成人之用具則避開幼兒應有活動領域，依草圖（平面圖）看來，均考慮到符合幼兒生活、衛生、安全、學習之基本需要。

2. 戶外環境應力求寬綠地為主，使幼兒擁有安全之戶外場所，以達其身體動作（尤其是大肌肉）之正常發展。「精緻托兒所」的規定在這點考慮上也有所重視。

三、就照顧者言

「精緻托兒所」之照顧者以受過訓練結業之專業保母為主，保母制度在我國方興未艾，目前雖以獲大眾之認可，但數量上仍嫌不足；此外，品質之追蹤考核更是重要，否則這與受托幼兒息息相關的照顧者，其特質、態度、工作精神，等等知識、技能……都會反映出托育品質的成效。

四、就現行法規言

現行法規均在設定托兒所（中心）的基本下限，但卻都不適用於「精緻托兒所」的設立。從「精緻托兒所」努力的目標看來，將有助於小型托兒所（中心）的設置辦法之擬定。但是，獎助設立高品質之托育中心的辦法亦應同時考量，因為唯有高低限之明顯，才能使基本條件擁有者維持生存之餘，進而追求提供高品質的服務，屆時，高品質才更有理來採高收費，以反映合理之成本的經營方式。

伍、結論與建議

總而言之，「精緻托兒所」的發展欲邁向「高品質」是大有作為的高可能性。由於人事、經費、供需均衡等觀點，使得「高品質」不再遙不可及。然而，從規劃草案到實際達成真正的「精緻」等於「高品質」尚有一段距離，茲擬成建議如下：

一、有關保母之訓練方面：

應委託學術單位辦理培訓保母的工作，以專業之審慎態度教育保母。目前已獲有證照之保母，仍需加強在職之進階訓練，俾使保母素質有一致的水平。

二、有關環境規劃方面：

宜採開放式之空間設計，提供動幼兒自由探索的空間，避免死角和障礙物，維護幼兒生活之衛生與安全，故應重視環境之寧靜、濕度適中、空氣品質等，否則亦應採補救方法（如隔音設備、除濕除塵機等的運用）。

三、有關法規制定方面：

宜敦促小型托育中心之設置辦法的制定，並訂定高品質托育中心之標準，其中包括應具備的條件及收費標準。

四、有關宣導方面：

加強對社區中職業婦女的宣導，編訂「高品質托育服務指標」之手冊，使家長對能提供高品質托育服務之機構有判斷的依據。再者，一個長久的正名問題也應在此特別提出，那就是——「日間托育」（day care）翻譯沿用之不當。Day care 並不代表「日間」，而應只是「托育服務」的通稱，正因為 day care 翻譯沿用為「日間」，使得社會大眾一直誤認托育服務的功能，以致常與幼稚園功能混淆不清，如今，「精緻托兒所」的規劃，顯然已走出了「日托」或「半日托」而進入「夜托」及「臨托」，故在宣導之時，更應擺脫掉令人誤解之「日間」托育之名。

最後，從「精緻托兒所」的整體規劃而言，硬體設備確已突破了現實都市

環境的阻礙，目前最重要的就是要加強其托育服務內容（例如：活動設計與安排）及工作人員的素質，因此，教保方案的設計、實施與評估，以及保母的訓練方案都會直接地影響到其品質，然而，這些都是邁向「高品質」歷程中，刻不容緩的任務了。

（本文作者為中國文化大學兒童福利研究所研究生）

參考書目

- 台北市政府研究發展考核委員會（民七十五）台北市兒童福利政策執行績效之評估。
- 李煥（民七十八）行政院長於七十八年元月赴立法院口頭施政報告之書面資料。
- 高員仙（民七十六）台北市國民小學已婚女教師子女托育現況之研究，中國文化大學兒童福利研究所碩士論文。
- 郭耀東（民七十八）如何發展社區內家庭日間托育設施——以「精緻托兒所」的規畫為例。中華民國社區發展研究訓練中心印行。
- 謝依蓉（民七十八）台北市托兒所實施社會工作之研究——兼論相關政策法規，中國文化大學兒童福利研究所碩士論文。
- Brown, J. F. (1984) *Criteria for high quality early childhood programs. Administering Programs for Young Children*. NAEYC.

- Conolly, K. J. & Smith, D. K. (1978). Experimental studies of the preschool International Interantional Journal of Early childhood 86-95.
- Grossman, B. D. & Keyes, C. (1985) *Early Childhood Administration U.S.* Allyn and Bacon, Inc.
- Howes, c (1983) Caregiver behavior in center and family day care. *Townal of Applied Developmental Psychology*, 4, 99-101
- Howes, C. & Rubenstein, J. (1985). Determinants of toddlers' experience in day care: Age of entry and quality of setting. *Child care Quarterly*, 14, 140-151.
- Hanington, D.S., Provence, S. & Parker, R.K. (1976). *Day care: Serving Infants* (reprinted). DHEM Publication. No (OHD) 76-31056.
- Pollman, N. H. (1982) The relationship between the intellectual and social competence of young children and their mothers levels of communicative behavior with and their communicative attitudes toward caregivers (Doctoral dissertation, University of Florida). *Dissertation Abstracts International*, 42, 4712 A.
- Ruopp, Travers, J. Glantz, F., & Coelem, c. (1979), *Children at the center Final report of the National pay Care Study*. Cambridge, MA. Abt Associates.