

英國社會安全制度中的補充給付福利

蔡淑娟

前言

英國是一個典型的社會福利國家，其福利服務的對象是包括國家的所有成員，而服務內容則包含一個人從出生到死亡的保障服務。目前英國社會福利制度，包括五大項：(1)社會安全；(2)衛生服務；(3)教育服務；(4)住宅服務；(5)個人社會服務。而本文主要重點是在社會安全制的補充給付服務的介紹，尤其是給視覺殘障者之給付內容。

社會安全

大部分的國家都會有一些社會安全制度，其人民可藉由給付稅金的方式來獲得其所需要的協助，英國即是這樣一個以社會保險(National Insurance，簡稱NI)及稅收來維持社會安全制度的國家，也因此，在英國大多數的勞動者，都須給付社會保險費用。但這也並不表示沒有給付保險費者便無法得到協助，因為社會安全福利仍適用一些無法負擔保險費用的民衆。

因英國社會安全制度頗為健全完備，所以其申請給付種類很多且頗繁複，甚至皆須專人來指導填寫申請表格，當然執行社會福利功能所花費的人力就相當的龐大。其社會安全體制系統如圖一所示。

補充給付內容

一、法定疾病給付(Statutory Sick Pay)...

申請條件為：是受僱者，且又生病逾四日。其福利是可以享有二十八週的病假(該病假以八週為一單位)，而若逾二十八週病假，而仍未痊癒，即可進一步申請病弱福利(Incapacity Benefit)。再者若僱主所以負擔的給付是在二十八週病假前即已結束，而未痊癒者，另可申請疾病福利(Sickness Benefit)。這個給付的申請，可以直接向僱主提取申請單，在經過檢查確定疾病的事實後，便可得到給付。

一、疾病福利(Sick Benefit)...

若沒有法定疾病給付福利的人，但卻有患病之事實者，即有申請疾病福利的資格，所以該福利並不受自僱、他人僱用、或失業所影響，唯一受限制的是已享有保險費優惠的已婚家庭主婦則無資格，但若女性因工作意外或工業化所造成的傷害，即可受惠於此福利。

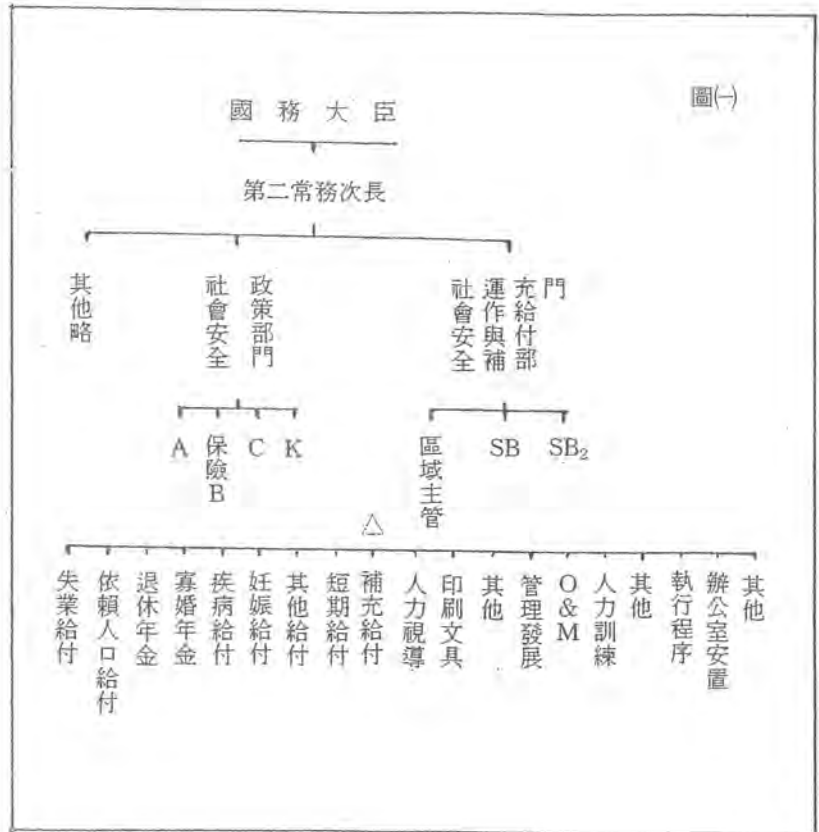
該福利的另一個措施是在二十八週的病假中，仍被允許工作，只要符合下列三條件之一即可：

- (1) 醫療專家所允許的工作；
 - (2) 為促進健康為目的的工作；
 - (3) 因每週收入低於二十七英鎊者。
- 而申請的方式可以向僱主或當地的社會安全機關申請。

三、病弱福利(Incapacity Benefit)...

在患病二十八週內仍無法工作，而加上疾病福利或法定疾病給付已經用盡，即可申請這項福利。再者若男性六十歲，女性五十五歲以後才第一次患

圖(一)



病，則亦有享受此福利的資格。享受此福利期間，仍被允許工作，其條件同疾病福利。

四、重度傷殘津貼 (Severe Disablement Allowance) ..

在生病二十八週，經醫師確定無法繼續工作者，再加上因無法給付足夠的

社會保險金時而導致無疾病福利或弱病福利資格時，便可以申請此津貼，其年齡限制在男性必須在十六—六十四歲，女性須十六歲五十九歲間，且在享此津貼期間，完全免繳所得稅。

而若在二十歲後失去工作能力時，還特別規定必須在傷殘程度達八十%時方能申請，對十九歲以下，但一星期至少二十一小時研究課程的青少年及兒童則不在此限。值得注意的是雖然有相同的年齡或教育，但因傷殘程度不同，所以所能獲得的津貼也就有所差異。

另外對六十五歲以上的男性或六十歲以上的女性，只要其在男性六十五歲，女性六十歲前已有申請此津貼的資格，則即有該資格。

五、出席津貼 (Attendance allowance)

在重度傷殘情況下，不論是生理或心理，都需要至少六個月的看護，為此有出席津貼的設立。這津貼為一星期的現金給付，是付給殘障者本身，而非給看護者，若無看護之殘障者亦可獲此津貼。所以無論盲者或是有其他傷殘的個案，在需要協助時，皆可以提出申請。該津貼隨是整天、白天或夜晚看護的不同而有所不同。而在下列兩種情況下津貼會減少：(1)有其他的收入，包括其他機構的補助及免稅的福利。(2)受院內教養 (residential care) 或是醫護寄養 (Nursing home)。所以在這兩種情況下申請出席補助時，對實際的收入其實並無很大的影響。此補貼的限制是若在 NHS 醫院接受院內教養逾四星期者即無申請資格，而年齡也規定至少須滿2歲，但並無設立上限。該項津貼尚有直接匯入私人銀行帳戶的服務。

六、病弱照護津貼 (Invalid care allowance)

對一個星期中至少須花三十五個小時在照顧一位領有出席津貼的重度傷殘者，即有資格獲此項補助。該津貼對年齡的限制是男性在十六歲—六十四歲間，女性在十六歲—五十九歲。

七、行動津貼 (Mobility Allowance)

年齡在五—六十五歲中不能亦不行工作者，即可申請，而在六十五歲以前即領有資格者則一直可以領到七十五歲。這個補助是給行動有困難的殘障者，而不給有能力行動的殘障者，在此條件可知不是所有盲者都適用此津貼。在獲取這項津貼的同時，亦可以同時有其他的收入，包括其他的補助。

八、住院福利

大部分的社會安全福利給付可以幫助居家的一般需要，或是因殘障原因所造成的特殊需要。而若家中有人生病住院，則社會安全福利給付將會停止，而由社會健康服務機構繼續滿足這些需要。但若復健的費用是由個案自己給付或是個案是在免費的醫院就醫，則沒有影響。所以當個案家人住院，則被要求盡速告知社會安全單位，並盡可能告訴該單位醫生所囑最快出院日期，如此社會安全單位將安排個案在社會安全福利中可以得到權利。如果住院期間在醫生所囑下可以回家住幾天，則另有院內照護金額給付。

九、就醫旅費協助 (Help with hospital travelling Costs)

有就醫需要，不論是門診或住院，皆可以得到交通補助，或得到合理的汽油費用補助。該項補助在離開醫院時可領得。如果有伴護隨行的必要，則此伴護亦可享同樣的補助。而殘障者至醫院探訪至親好友，亦可享此福利。

十、免費視力測驗及眼鏡補助

該項免費視力測驗是給特定團體的一項福利，憑測驗證明即可申請眼鏡補助。這項測驗須在合格的眼鏡公司下進行。申請者亦被允許以此補助換取較昂貴的眼鏡，（因為補助費固定，故可隨申請者之意購買其喜歡的眼鏡。

此外，以下兩種情形，亦可享此福利：

- (1) 十六歲以下的少年、兒童（或在十九歲以下但仍是全職學生者，或
- (2) 有支援性收入或家庭信用貸款 (Family Credit) 的家庭。

另外，縱使沒有主動申請，低收入者仍有此福利，只要其年收入低於六千英鎊，而還未得到一些補助。

爲了證實個案資格，申請者須：

- (1) 申請前已經先給付眼鏡或隱形眼鏡的費用；
- (2) 眼鏡款項必須是在申請前的一個月內；
- (3) 有醫院的眼睛服務部所開的診療單。

其申請表格在眼鏡盒底就附有，可自由或向當地的社會安全機構申請。須注意的是，若個案在十六歲以下或十九歲以下而且仍爲全職學生，則要向學校申請在學證明，方能辦理。

十、工業傷害殘障福利

在工作中因工作危機而致身體14%造成傷害則有申請此福利之資格。這資格不因個案是否再回到此工作與否而有不同。補助數額的多寡視殘障程度而定，是故百分之百的傷害（例如全盲），便可得到最大福利。然若失去一個眼睛的視力而又沒影響一般事件的處理，在此補貼中，只算是百分之三十的傷害。

附加於此項補貼的福利尚有：

- (1) 收入減少津貼 (reduced earnings allowance)：因戰爭所造成的傷害，使之不能重返工作或做同樣水準的工作時便可以申請這項津貼。
- (2) 經常性照護津貼 (constant attendance allowance)：因公受傷且嚴重到需要持續性的照護時，即可申請這個補助。這補助視嚴重程度而有四種等級計算。

(3) 特別嚴重的殘障津貼 (exceptionally severe disablement allowance)：若經常性照護津貼在最高等級時，就可領取這種永久性的補貼。該項福利直接向當地的社會安全福利單位申請。

十一、工業傷害補償金 (Industrial injury compensation)

因雇主的錯誤所造成的工作傷害，則雇主必須給付現金補貼。而補貼額度的高低，視傷害程度而定，事後雇主仍須向有關單位提報撥付保險給付證明。

十二、戰爭傷殘補助金

在西元一九一四到一九二一年或一九三九年以後因在軍方服務或海上經商而受傷者，便可獲得此項補助，這段時間正是世界大戰期間。該補助金的多寡，視傷害程度而定，而且至少受傷程度須是百分之二十的身體傷害。失去雙眼在此算是百分之百的傷殘，失去單眼則算是百分之三十的傷殘。該項補助金最高金額是每個人每星期 65 英鎊（西元一九八八年四月的標準）。配合此補助金的福利尚有其他補給品或津貼。例如：

- (1) 低收入職業補助：戰爭中因傷殘影響工作，而使收入遠此比未受傷時低時，即有資格。
- (2) 未受雇用補助：因戰爭受傷而不能再工作或僅能做一點點輕微的工作時，便可以申請。
- (3) 持續的出席給付 (constant attendance allowance)：在已有百分之八十的補助且又進一步需人照護時，便可有申請資格。
- (4) 交通補助：若因傷害而造成不能行動時，即可申請。但眼盲並不代表一定可以獲取補助。

十三、犯罪傷害補助 (criminal injuries compensation)

因在阻止犯罪或捕獲通緝要犯的過程中受到暴力傷害而成為犧牲者時，可申請該項補貼。補助金額視傷害程度、財物損失及因該暴力而給付的現金加以計算。若總損失低於五百五十英鎊則不須任何證明文件。

十四、預防接種傷害給付 (Vaccine damage payments)

若因接種預防針而造成的傷害，便可以得到免稅給付，計劃只在照護因注

射①白喉②破傷風③百日咳④肺結核⑤小兒麻痺症⑥麻疹⑦德國麻疹疫苗時所造成的身體傷害。

視盲或傷殘之特別福利

除上述多項補充給付外，英國政府因認為傷殘會伴隨著許多身體或家庭問題甚至大多數殘障者的經濟大受影響，所以對傷殘者還有以下的福利：

一、收入補助

提供生活沒有足夠收入者，條件為十六歲以上且本人或其伴侶每個月沒有超過二十四小時的工作。再者條件中亦規定不能有超過六千英鎊的存款。申請補助數額的多寡，視(1)申請者年齡；(2)有無伴侶或扶養者；(3)一星期的收入；(4)存款數而定。

有時補助時，亦同時可以有其他福利，而且也同意申請者可以藉打工而得到額外的收入。這項補助不視所繳的社會保險費多寡而給付額度，但在得此補助者，仍須繳納所得稅。再者有此補助兼須負擔租賃或自用房子的費用者亦可有住宅福利 (Housing Benefit)

所以此補助包含三部分：

(1) 個人補貼：補助給個案或個案伴侶或需照顧的兒童或青少年。補貼多少視申請的年齡而定。

(2) 額外補貼：給需特別花費的團體。例如有孩子的家庭，殘障者以及老人即可申請這額外補助中的一項。

(3) 房屋租金給付 (housing costs Benefit)：是為特定設備的貸款費，是和住宅福利 (housing Benefit) 提供的福利不同。其多寡是視收入而定。而也須檢定是否存款超過三千英鎊，若超過則每增加二百五十英鎊就減一星期有一英鎊的收入。

(一)、住宅福利 (Housing Benefit)

低收入再加上須負擔貸款及稅收即可申請這福利，這福利不因是否有工作而有不同。但補助費用規定不可以用在(1)抵押利息償還；(2)服務費給付；(3)燃料費。但抵押利息償還可由上述的房屋租金給付之。該福利規定存款超過六千鎊則無申請資格，而其補貼之計算方式包括：

- (1) 就業收入：不論是受雇或自雇的收入皆要算之。
- (2) 非就業收入：包含福利津貼的非就業收入。
- (3) 存款：只考慮有無超過三千英鎊的存款。超過三千英鎊而未滿六千英鎊者，即算有收入。

此項福利中，個人的需要將被由以下幾個考慮評定：

- (1) 申請者本人應有的補貼（若有伴侶則會增加）
- (2) 有未成年的青少年同住
- (3) 特別需要的補助（例如老人、殘障、或需照顧青少年）。

若收入已超過個人的需要，則房屋福利將會減少，所以收入愈多則房屋福利就愈少。若同住者仍有收入，則福利也會減少，但若有盲人或其他殘障者，則又不同。在享住宅福利的同時，仍須支出部分費用，例如燃料稅或房屋稅。

三、失業福利：

在能夠而且需要工作而卻失去工作者即可得福利。其補貼多寡須參考國家保險稅捐的規定。申請通常須兩個星期辦理手續，而若為視盲者則時間減少。

四、其他福利

(1) 院內教養及醫療寄養

在這兩單位就養，即有收入補助給付費用，這費用會因居住的形式不同及受何種照護而有所不同，對盲人及殘障者還特別有出席照護，除此外亦可能得

到一些小額的個人花費補助。但若在這兩單位就養且領有出席補助則收入補助將會減少。

(2) 家庭信用貸款

這是為有子女的勞動家庭所設立之福利，其資格如下：①至少須有一十六歲以下或十九歲以下仍在受全日教育的孩子；②本人或伴侶必須有一個是一星期中至少工作二十四小時的全職者，但與另一伴侶是否工作無關，也與結婚或同居與否無關，甚至一個輔養孩子的單親，其給付亦相同。

家庭信用貸款不因社會保險的記錄或自雇或受雇而有所不同，此項福利受不得超過六千英鎊的限制，而存款在三千到六千英鎊則會影響貸款額度，再者申請者本人、伴侶的收入及子女數目、孩子幾歲有直接影響。該項福利並不一定要非常低的收入或非常大的家庭才適用。

這項貸款一次給付二十六星期，這中間申請者的收入或環境改變對其無影響。若失業則可再申請收入補助，但家庭信用貸款福利將會減少。有這項福利同時，即有免費眼睛檢查，兒童在學校的午餐補助以及五歲以下兒童之牛奶現金補貼。

(3) 退休補助

男性六十五歲，女性六十歲以上從工作退休且在退休有給付社會保險費者即可額外得到此補助，而已婚而未工作之婦女亦可依其先生所支付的社會保險費來享其福利。再者，退休以後，若一星期中，還有七十五英鎊以下的收入，亦沒有影響申請資格；但前項規定在男性七十歲、女性六十五歲以上即有所不同，因為在這規定年齡之上，則不論收入的多寡，皆可由此補貼。

該項福利會自動與申請者聯繫，大概在有資格者退休前三個月，即預先將資料寄給當事人。

(4) 耆齡補貼

年齡逾八十歲，但沒有退休補助資格者，即可領取該項補貼，但是規定在六十歲前至少須已在英國定居十年。

(5) 聖誕獎金

在聖誕節前即有退休、矜寡、或一些社會安全福利者，在聖誕節時便有此獎金。

(6) 矜寡福利

包括①矜寡給付：在西元一九八八年四月十一日後失偶者，可得一千英鎊的補助金，但若申請者的配偶在申請者六十歲去世加上已領有退休金，則無申請資格。

②寡母補貼：因配偶去世的單親，在子女有兒童福利的資格時，其能有寡母補貼，這亦包括尚未出生的懷孕寡婦。由此可知並不是所有的寡婦皆能有此補助，須視其子女的年齡而定。

(7) 社會基金

主要用以協助有收入補助或家庭信用貸款者可以滿足額外的花費，而這些花費是指收入中難以給付的部分，例如：

①生產給付：可以用來購買嬰兒的用品。

②喪葬給付：協助喪葬花費。

若有收入補助但沒有家庭信用貸款，則有資格申請：

①預算貸款：使申請者之額外花費得以延長款期間。

②社區照顧補助：協助特殊需要團體在社區中可以獨立的生活。

③急難貸款：因短暫的危機或疾病所提供之立即性救急，為免利息的福利。

(8) 法定生產給付

生產時，要從雇主處得到法定給付須有以下條件：

①懷孕後六個月的僱主須與生產時僱主為相同者。

②平均收入已達給付社會保險的水準。

(9) 生產津貼

若不能得到法定生產給付（因在懷孕最後六個月沒在同一雇主處工作足夠時間）即可領此津貼。

(10) 兒童福利

給十六歲以下或十九歲以下但仍為全職學生的兒童、青少年。

(11) 單親福利

對獨自撫養未成年之子女，即可領此福利之最高數額。

(12) 監護人津貼

若家中收養一孤兒，則無論收養者是否為合法的監護人，皆可得此津貼。

(13) 牙齒免費醫療

給低收入者的福利。

結語

由上述的給付可以發現英國的給付種類相當的多，而且有很多的重複處，不過仍有部分給付可以供我們福利政策擬定的參考，尤其是對殘障人民，很多的補救措施，是我們必須去執行的。

參考資料

1. A guide for blind and partially sighted people, Social Security Benefits, 1988, 4, pp1-24.

2. 蔡漢賢、賴兩陽、龔雲鵬等著，世界主要國家社會行政機關簡介，民國七十七年六月出版，頁93-106

逆境是琢磨藝術的最佳環境

蘇瑞屏

作者按：本文特介紹西洋及中國美術史上或因家人短期內死去、或因眼疾、或因經神分裂、或因腦性麻痺、或因耳聾，但仍奮鬥有成的美術家：林布蘭特、杜米埃、特嘉、魯東、孟克、尤特里羅、羅特列克、黃美廉、林燕、陳庭詩、江漢東等人的成就，以鼓勵遭遇同樣逆境的朋友們。

在逆境中孕育的西洋藝術家

在西洋藝術史上，有太多偉大的美術家，在生命中有光輝的一面也有晦暗的一面，及各種無情的打擊。如荷蘭十七世紀大畫家林布蘭特，（一六〇四—一六六九）在短短四年中，相繼失去了三個孩子，接著精神支柱的母親過世，第二年，給他靈感的愛妻也撒手歸西，她雖留下四萬佛朗斯，但遺囑都載明受益人如再娶，則不得動用。因此與女傭同居了二十餘年，竟潦倒在貧民窟被世人遺棄。女傭身心交瘁去世後，他的唯一的兒子提杜斯也去世了。但是，荷蘭的國寶「夜警」是他後期的作品。

與法國寫實主義同時的杜米（一八〇八—一八七九），由於強烈的正義感及人道精神，以諷刺方法畫出各種社會低層問題，因而被報社解雇，以至於貧困潦倒，中年有眼疾，但仍酗酒，畫展觀眾無幾，眼睛手術又失敗，一年後死於心臟病。而他卻留下亡作「子丑」感人肺腑。

法國印象派特嘉（一八三四—一九一七），喜歡畫女性，尤其是芭蕾舞者，四十二歲時雖曾與美國畫家瑪麗、卡莎特（時年三十三歲）邂逅，但終其一生未婚，特嘉生命最後十年間亦為眼疾折磨，雖悲觀厭世，但却長壽。

近代畫家，法國之奧迪倫、魯東（一八四〇—一九一六），他母親生下他

第二天，就把他送到鄉下，由外人撫養。可想而知一定沒有很多母子相處機會。幸而植物園長開啓了他孤獨、內向、幻想的性格，以動植物生命的神秘充實了他脆弱的心靈。普法戰爭，印象派畫家均外逃或隱居。只有魯東應徵從戎。後因熱病纏生退伍。他作品中的憂鬱、幻想、黑色常發人深省。晚至七十歲，他的作品絢爛多彩，雖然他內在仍是孤獨，但賢妻好兒終算安慰了他的生命。

表現主義二十世紀崛起德國，擴大至國際性的繪畫運動。挪威的孟克（一八六三—一九四四），有感於二十世紀的世界戰爭、人心的動亂、赤裸裸的，熱烈的將心理形象描繪出來。震驚了世人。挪威在精神文化的高度發達，還有爭取女權的易卜生劇作家。北歐的半年長晝、半年長夜，絕非生長在台灣的人所能感受。孟克父親是貧民區的醫師，常義診。五歲時，其母因結核病過世。父親的神經質更嚴重。十三歲胞姊同樣死於肺結核。因此病與死的問題在幼小的孟克心靈上投下不可磨滅的陰影。瑞典劇作家史特林和呷克前後愛上同一女性，兩個天才在中年同時患了精神分裂症，終日猜疑周遭人要陷害他們。三十八歲又與某富家女結婚不歡而散。又與另一畫家打架；動槍傷了友人，只好逃到德國。一九三一年，那位慈祥代母撫養他的姨母過世，孟克又再度患上「被害妄想症」。一九三七年，表現現派的畫家，包括孟克被納粹指為「頹廢藝術

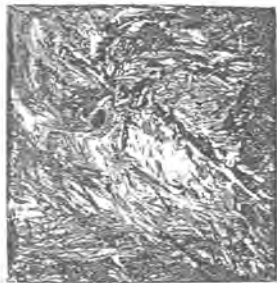
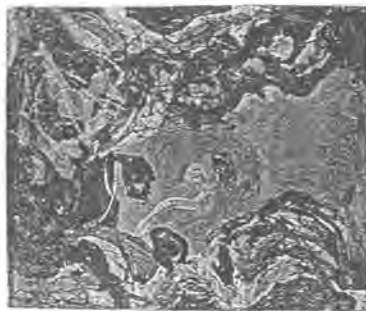
家」。沒收了他八十二幅作品。他七十歲的「站立在鏡臺與床之間的自畫像」，暗示著死亡陰影已籠罩室內，人生煎熬已接近尾聲。終以心臟麻痺，孤獨中結束了八十一年生命。

第一次世界大戰前，被稱為「美的時代」。畫家的生活多純潔而浪漫。但有兩位畫家，命運坎坷，尤特里羅（一八八三—一九五五），英迪里亞尼（一八八四—一九二〇），均在畫史上具有獨特風格，尤畫建築物，莫繪人物。一九一七年，尤從精神病院逃出，與莫在經常光顧的食堂邂逅。飯後，心血來潮，繪滿了人物、風景，然後獲得了幾瓶酒。一面喝、一面鬧，羣衆跟進，警察也來了。莫逃走了，尤被捕。兩位都敬愛母親，尤的母親，數次婚變。身為私生子，一生下來就是「蒙馬特」的孤兒。十歲已學習飲酒。長大後，屢次在公司任職無法長久。怎麼不令他頹喪呢？繪畫只是爲了換一瓶酒。一九一六年被送進了瘋人院。一九一二年因酒精精神中毒在療養所過了幾個月。精神上的苦悶與煎熬，長期的心理掙扎，一份創造的慾望，在小時耳濡目染母親的坎坷，及在巴黎的文化孕育，造就了古樸寫實的畫風，可惜壯年的放蕩和畢卡索一樣。

尤特里羅的畫作存世甚多，是二十世紀很重要的一。巴黎、維也納等街頭均入畫，將四季變化表達得很有感情。一九三八年母親過世後，越發信仰虔誠，回憶童年的辛酸、淒涼，有時還獨自玩弄玩具汽車。一生中繪畫不斷，又心如赤子，享年七十二歲，無子嗣。

羅特列克（一八六四—一九〇一），十九世紀法國印象派最後之巨匠。風格特殊，身世又令人感嘆。他是名門貴族之後。一八七八年五月卅日，在阿爾卑家中，家人正歡聚一堂，忽然摔一跤，左脚折斷，親人親見此悲劇之發生，其內心之傷痛可想而知。幾個月後與母親一同散步，不小心又跌落路旁陰溝，溝深一公尺，又將右脚折斷了。據研究中羅特列克的親戚多近親結婚，故幼時

常體質虛弱，也因此從小常以繪畫爲生活中的慰藉。一八八二年，他十八歲時到巴黎欣賞美術品，尤其是看到了狄嘉畫的芭蕾舞女，對他影響很大。雖出身於貴族，留連於巴黎郊外之蒙馬特和坦率的藝術家及勞動者往來。畫了不少酒店、馬戲團之油畫、粉畫、素描及石版畫。其中石版畫數量最豐，他透過石版畫的技巧，將海報提昇爲藝術品，爲商業美術創出一個局面。但他酗酒、飲食不正常，更無正常婚姻生活。雖身爲學養俱佳的知識份子。却常生活在妓院中。但也曾短短一年餘，創作了五十餘件畫作。但忽而打拚，忽而放蕩自虐式的生活。不到三十歲以酒精中毒於一九〇一年去世。



現在看看中國美術史上的記載，在歷史上，有成就的畫家們，只有明朝徐渭因長期被冤枉入獄。神經錯亂中殺了妻子。近代美術家們，他們坎坷的生涯也充滿了荊棘。

黃美廉——壓傷的蘆葦它不折斷，將殘的燈火它不熄滅。

黃美廉一九六四年生於台南市，腦性麻痺使她顏面肌肉扭曲，四肢肌肉運動不協調，而且說話困難。但她却有驚人的筆談能力。在台灣小學畢業後，移民美國，進入洛杉磯市 Widney 特殊教育中學就讀，嘗試以水彩描繪內心之感想，後進入加州大學洛杉磯分校學美術。畢業後繼續攻讀碩士，由於輔修心理學系，她還計劃將來獻身用美術來治療心理障礙。

五歲以前的美廉，軟軟的一團，攤在地上，不會走路。但努力正常，感情又豐富，常發脾氣。母親精疲力竭時甚至於會有想把她弄死，再自殺的念頭。赴美後，母親從事美容護膚。父親黃德全是基督教會牧師，沒有兩位親人的教養，就沒有美廉。

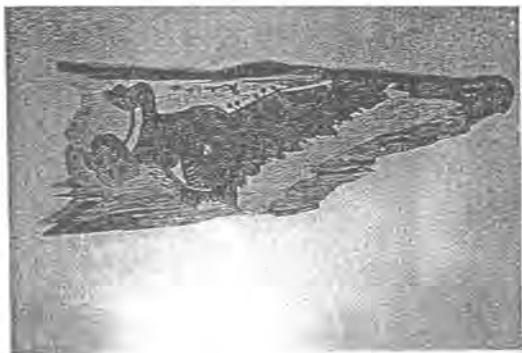
我們都看過前年奧斯卡金像獎得獎影片「悲憫上帝的女兒」。描繪口不能言、耳不能聽的女孩，她的掙扎，她無以言宣的精神苦悶。美廉一定克服這些障礙，在她情緒最低潮時，每以讀聖經、禱告淡化之。

她從模仿 Monet, Van Gogh, Matisse, Kekoschke, Hofman, Pollock，找尋自己的表達方式。美廉目前已完成五十餘幅作品，並義賣其中四十幅。來幫助身體有些殘缺的同胞。美廉的作品，有很是在她看電影、小說的感想和人生經驗匯聚的體驗。「我不願把自己約束在任何一個派系裏，但是我比較重視表現主義。」紐西蘭的名畫「刺鳥」也拍成電視，她寫下感言：「相傳有一種

鳥，畢生僅鳴唱一次，她的啼聲悠揚動聽。自牠離巢起，就不停歇地尋找有刺的樹。最後，投身於最尖，最銳利的一根刺上，就是這樣。將臨死前的劇痛化做悅耳感人的歌聲。……唯有付出最深沉的痛楚，方能換得最美好的事物。她寫著：「我雖然不完全，但比起一些又怨又艾，凡事抱怨的人，我是很健康的。」

林燕——愛畫蝴蝶的女畫家

林燕，一九四六年生，浙江人，六歲失聰，十歲習畫。生命的公平或不公平，因人而異。林燕曾向馬白水、張義雄、吳昊等位學習工作態度，她不曾把



自己封閉在孤獨的世界裡，渴望接觸外面多彩的世界。她和一般正常的孩子一

樣參加各種團體活動，只是不能進入學校就讀。但這並未妨害她求知的機會。母親愛的教育，許許多多的書本，豐富了她的知識。團體生活及和社會各層面的接觸，認識了不少朋友。

林燕寫著：「聽不見鳥叫、蟲鳴、水聲。更別提各種悅耳的音樂聲了。但我却不因此覺得寂寞無趣。因為在我單純而精緻的世界裡，自有一番天地。透過我的心靈，我能輕易地越過天空、山林、大地和溪流。到達另一種多采多姿的境界。也因為聽不見聲音，在面對聲光十色的世界裡，反倒不易受擾分心，能冷靜的探索自己的需求。尋找自我的方向。基於我對藝術的熱愛，我選擇了繪畫做為將來事業的開端。無論版畫、陶藝，它們代表了我內心的世界。有時想，我雖然從生命裡失去了一些，但却成就了另一項圓滿。老實說：這世界可是蠻公平的。」

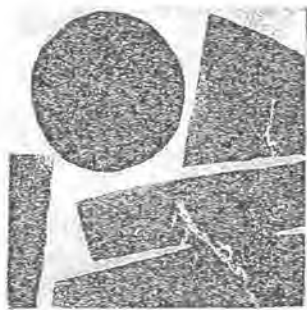
七十五年，林燕因脊椎骨受傷，休息了年餘，次年恢復版畫創作，並開始了陶藝創作，得到文建會第三屆國際版畫雙年展之銅牌獎。

七十七年為民生報寫了半年專欄。七十八年參加美檀香山藝術學院舉辦的「中華民國版畫展」。美國華盛頓特殊教育協會夏威夷分會的推薦，參加該會舉辦的國際交流展。義大利國際藝術節也邀請她，日本時裝公司大量收購她的版畫。並請她製些西遊記人物的版畫。您看她活得積極又充實。

陳庭詩——方與圓、畫與夜

生於民國四年十一月廿二日的陳庭詩是福建長樂人，幼受良好的傳統教育，孩童時，因意外事件喪失聽覺，此後專心於書法的摸寫。由於對古人書法的愛好，進而鑽研他們的生平，如唐朝顏真卿、元趙孟頫等的奮鬥事蹟，及豐富的藝術生命，充實了他年輕的生活。抗戰八年，庭詩曾任職軍中政工，擔任宣傳工作，且獲勳章。來台後，任職中央圖書館台北分館，整理日人留下的三

十六萬餘冊書。更早於此的是民國三十六年，台灣省舉辦博覽會，庭詩應邀來



台繪製劉銘傳建築台灣鐵路圖，此圖現藏省立博物館。民國六十五年赴美，居留年餘。當時筆者正在美國紐約市哥倫比亞大學讀研究所，親眼看到他不能聽英語、不能說英語、不會打電話，却以一種國際通用之語言，美術及真誠，赴各地訪問參觀。廣獲好評，美國藝評家 Jane Mills 評其畫云：「重為輕根，靜為躁君」。

庭詩作畫有自己的理念，就是用「方」「圓」的組合。：版畫以日月組合的「畫與夜」連作近百件。特將里白版畫，一九八五年的近作：「意志第23號」供各位欣賞，其內容企圖表現精神的強力、堅毅。另一幅彩墨也不外「方」的堆疊，稍加些線條，沒有畫題，第三張的「雕刻」也是方與圓加上

「條」，自認效果下明快及活潑的表現。

這三年來，庭詩仍單獨生活，讀書、作畫、寫書法、旅遊，因製作版畫太苦，售價又低，這四年，除了複印舊作，已少創作。大部作彩墨（水墨及壓克力），廢紙組合之雕塑。生活淡泊、心情平靜，健康狀況良好，每日晨泳，冬天暫停。他蒐集了許多雅石、奇石，把住處塞得滿滿的。他除了忙十二月台北漢雅軒的個展，年底再度赴美聯展，他渴望著回臺後，有經濟能力回到四十三年前分別的大陸探親。

江漢東——化黑白為彩色的弱視畫家



當筆者電話打到江府時，他女兒禮貌及善體人意的把父親牽過來聽電話，這份親情真讓我欲哭無淚，為什麼很多人家養不出這樣的女兒？

民國十五年出生的江漢東，家是福建長汀的望族。民國廿年左右，匪亂橫行，全家流離失所，五歲隨祖母乞討過日。勉強讀完小學、初中。抗戰勝利，被聘為家鄉國校的美術教師。民國三十七年八月八日，隻身渡台。三十八年考上國民小學教育局任用考試。同時也考上了北師。四十二年畢業，和翟剛、蕭勤同時就學於李仲生。使他勇於探索新的理論及風格。五十六年，和秦松、楊英風等畫友舉辦過「第七屆現代版畫展」後，得知患了青光眼疾，那份錐心之痛使他退出藝壇好多年。後來因為得到作洋裁的太太及兒女們的鼓勵及他自己的堅毅，又從頭來起。漢東說：「當我全心全意作畫時，只有畫面世界，沒有自然世界；我不考慮任何素描、觀念，只忠於自我，任筆隨意念奔馳、遨遊。」

漢東早期的版畫與後來的版畫及油畫有很大的不同。早期多屬黑白，現在則是的彩色炫耀。而且有著童心的樸素之情。有著原始藝術的對稱、重覆、裝飾、誇大；又有民俗的熱鬧、喜氣、古樸。漢東說：「用色如何與畫家情緒及當時社會狀況有關。一方面是造形表現需要，一方面是匆忙的商業社會，人們需要喜樂。」他自己的苦惱與不幸，並未在畫上表現出來。畫上人物，不論是「仲夏之夜」或「亞當與夏娃」。畫上人物不都是圓著臉，裂著嘴嗎？他們所代表的快樂，是一種從苦難中歷練出來的歡愉和溫馨。難怪他榮獲一九八七年文建會國際版畫大獎。

這個社會，人與人之間，愈來愈不關心和相忍、相愛。幸福婚姻的品質也差了，學生、兒女對師長、父母的尊敬及感謝也不見了。年齡愈長愈發體認到，前述行動不便的美術家，如果沒有父母的愛、情人的支持、兒女的扶助、朋友的鼓勵。他們痛苦的生命如何能綻放出如此燦爛、獨一無二的美術花朵呢！

（本文作者為交通大學兼任副教授）