

# 臺北市社區婦女

## 參與

## 活動成果報告 林瓊雲

臺北市推行社區發展是遵循行政院頒之「社區發展工作綱領」等有關規定，依據市府年度施政綱要編訂七十四年度施政計畫，主要的工作項目有規劃社區發展、設置社區發展委員會、辦理社區公共設施建設、社區生產福利建設、社區精神倫理建設，以積極貫徹「促進社區發展，增進居民福利，建設現代化社會」之政策目標。

由於社區是僅次於家庭以外的社會基層組織，一方面介於個人與羣體，一方面介於家庭與國家之間，因此社區有充沛的意識，這種意識的內涵是自發、自足和自決，也是互愛、互助和互動，它形成了親切、歸屬和責任感，這種意識的擴大散之於外可以藏國力於基層，見之於內就是添溫馨於里鄰。

推展社區發展是一種意識改革運動，又是以人為核心的工作，為使個體心悅誠服，其主要推展途徑之一，即是透過家庭為傳播體，家庭成員經過了社區各項活動的參與，能將有益的觀念帶回家，使家庭得到實際的助益，在活動中弘揚親子教育。

臺北市於開始推展工作之初，雖未採「媽媽教

室」名稱，然社區各項活動均環繞親子關係之培養，內容與媽媽教室是相符的。針對家庭主婦，本市社區發展提供可參與之活動項目及其成果如左：

### 一、社區生產福利建設

社區生產福利建設的作法是辦理社區副業的生產與訓練，副業只要有心可做，也可說是一種妻子為丈夫分憂，子女為父母分勞，民衆為國家藏富的工作，具體工作項目有：

(一)設置社區托兒所：收托社區內二至六歲兒童，計有黎和、桃源、關渡、平等、洲美、湖田、新光、樹德、老泉、玉露等十個社區托兒所，每年約收托兒童三〇〇名。

(二)辦理社區技藝訓練，活動項目要有：服裝設計裁剪、食品研製、廚師訓練、各式人造花（綵帶花、染色花、漢宮花、麵包花等）、皮雕工藝、綜合手工藝（編織、鉤織、繩編等）、書畫研習、中國結、剪紙摺紙、民俗技藝訓練（風箏、毬子、捏麵（糖）人、皮影戲……等）、貼繡、湘繡、

廢物利用等，截至七十三年度止，計辦理一〇二七班次，每班次學員三〇人。

(三)辦理社區技能訓練：自七十一年七月響應政府加強基層建設，增進民衆收入的政策，開始推動「社區家庭水電自行修護訓練」，能讓社區婦女經由短期之訓練習得簡易水電修換功夫，不但能省下花費，且增加其獨立自主和勤儉習性的培養。實際作法，則是洽請熱心人士，以深入淺出的筆調，撰寫圖文並茂，饒富趣味性、實用性之「社區婦女水電自行修護教材」一書外，並製作幻燈片說明，教學板供實際操作，使得社區活動之舉辦，經由眼到、手到、耳到之方式達到學習技能之目的，並結合社會資源，完成此項創舉，供社區普遍推廣。截至七十三年度共計開課三十七班，受訓學員有一二九二人。並至七十四年度開始，另開設絲綢印刷與實用工藝技巧，預計各訓練四班，透過一技之長的培養，加強社區婦女從事家庭副業的能力。

### 二、社區精神倫理建設

在本大項建設工作內，推動社區婦女聯誼活動、社區松柏俱樂部、社區全民運動，提供社區婦女各種參與的途徑，有各種靜態的與動態的活動，透過動態活動，希望在興奮中求得樂趣，靜態活動要在寧靜中獲得歡愉，不論貧或富，透過高高興興的活動，來培育融融洽洽的情緒，時間不再是消磨，而是養精蓄銳再去開拓，對個人而言是修己樂羣，對社會是移風易俗，終能同時完成心理、經濟、社會建設多重功能。

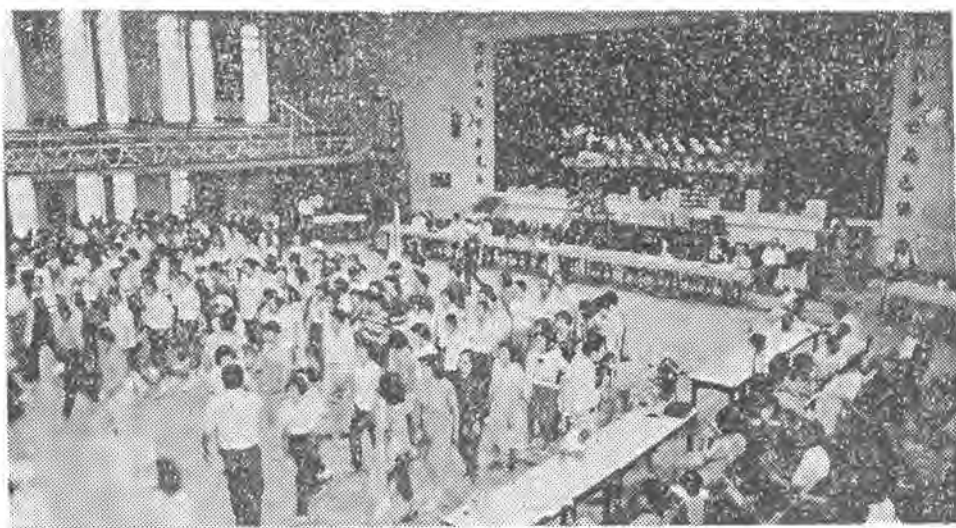
(一)社區婦女聯誼活動：強調子女管教、家庭計畫、衛生保健、守望相助、會議規範、社交禮儀、童玩製作、梅花餐運動，建立幸福家庭，以達齊家報國之目的。每個年度除按年度預算補助部分社區辦理外，並鼓勵社區自行結合社區資源辦理，截至七十三年度，共計補助一一四個社區辦理。

(二)社區松柏俱樂部：室內以琴、棋、書、畫、說、唱、閱讀、品茗及室外以拳操、健身操、慢跑、郊遊等活動為主。截至七十三年度止，前後輔導四〇個社區成立社區松柏俱樂部。

(三)社區全民運動：活動內容包括晨間運動、土風舞、跳繩、踢毽子、桌球、趣味競賽、登山健行、太極拳、健身操、籃球、羽毛球、風箏、踺高跳、外丹功、乒乓球、舞獅、婦女健美、韻律操、跆拳道、溜冰、太極劍、釣魚、棒球、郊遊、太極扇、空手道、國術、跳繩、手球、躲避球等項。截至七十三年度止，參加人數超過十二萬人以上。

另自七十一年度開始，為創新工作項目，使得社區活動具有趣味、生動，將母子親情與民族感情與休閒活動相結合，編印「民俗童玩」、「歡度節慶」、「鄉土小吃」、「科學遊戲」、「生活情趣」、「廢物利用」，已出版四〇餘種，並配合節慶，例如元宵節、端午節、中秋節等聯合數社區共同辦理全市性之應節食品，如元宵、粽子、中秋月餅之品嚐，以及各種才藝表演，民衆反應熱烈，每次均約至少二千至多一萬人參加，頗獲輿論好評。在歡愉愉悅活動中，達成建立臺北市成為具有中華傳統文化特色現代化都市的崇高目標。（本文作者為臺北市政府社會局股長）

社區民衆歡度節日之盛況



社區婦女土風舞表演

