

壹、緒言

人口動態，由於多產多死轉變而為少產少死，人口老齡化的進展，是不能避免的。人口動態的變化愈急劇，則人口老齡化的速度愈迅速。

人口動態的變化，在徐徐進行的歐洲先進國家，其人口的老齡化，往昔就已開始，到現在六十五歲以上的老人，占總人口數的比率，（老年人口係數）達百分之十幾。在日本，人口動態中出生率的降低，開始較晚，所以老年人口係數，經過長期間最多也只有百分之五；戰後受出生率急劇下降的影響，老年人口係數的上升，最近才惹人注目。

一九七五年國勢調查的結果，老年人口係數，已達百分之七·九（表1）；今後急速地提高，在二十五年以內，將與現在的歐洲先進各國相等。瞻望更遠的將來，老年人口係數，預測有高達百分之八的可能性。（圖1），不僅是老年人口係數提高，因為死亡率的減低，老年人口的實數，預計也要增加。一九七五年是八八六萬人，到一九八五年將繼續增加為一九一萬人，一九九五年為一六五〇萬人，二〇〇五年為二一〇八萬人。在今後五〇年中，據推計，恐將多達二五二七萬人。

人口老齡化，對於經濟和社會，導致各種的問題，固不待言，而就日本人口的老齡化來看，其速度是迅速的；老年人口係數，預計將高達如今歐洲先進各

人

口

老

齡

化

及

其

問

題

周建卿譯

日本的「人口問題研究會」，是爲了調查研究人口問題於一九三三年創設而具有歷史性的財團法人。本篇爲一九七六年十二月所出的第四號「人口情報」，分由研究員內野澄子、岡崎陽一、河邊宏、中野英子、濱英彥、山口喜一等六人執筆，其於人口年齡的構造分析、日本人口的老齡化、高齡者的生活、高齡者就業的現況、以及人口老齡化對策的現況與今後的課題，作有系統的研討闡述，並附有完整而較新的統計圖表，頗富參考價值。

國所未具有的經驗，這兩點顯著的特徵，是應該注意的。

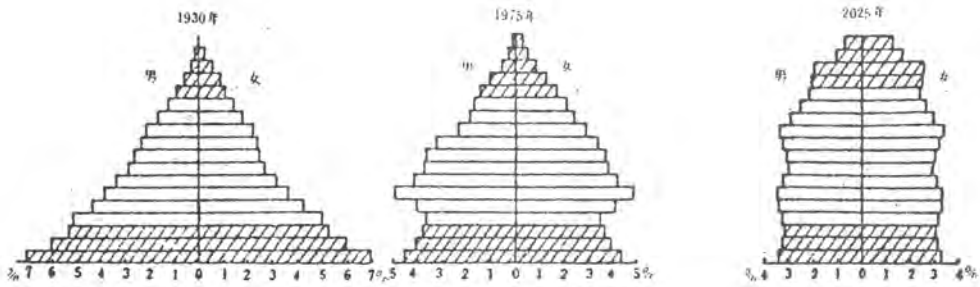
一面注意這些特點；一面必須考慮人口老齡化的對策。人口老齡化的本身，是少產少死的人口動態爲近代社會的基本構造，已經不能避免，要以此一事實爲前提，從而人口老齡化的對策，並不是阻止人口老齡化，而是爲了處理由人口老齡化所帶來種種社會經濟變化之對策。

但是，人口老齡化進展中的我們，要面臨怎樣的問題呢？在這裏，先指出下列各點：

隨着人口老齡化，是有在總人口中提高從屬人口（或稱依賴人口）的比例；換言之，從屬人口指數，特別是老年人口指數的提高，國民經濟當然會受到各種影響。所謂從屬人口指數是將人口估按年齡分類，以少年人口（〇—十四歲）與老年人口（六十五歲以上）爲從屬人口；以生產年齡人口（十五至六十四歲）爲扶養人口，而以生產年齡人口所肩起從屬人口數的扶養負擔爲指標性而來顯示的。人口動態，由於從多產多死轉向少產少死，首先是少年人口相對的降低；當老年人口相對增加尚未開始的期間，從屬人口指數是低的；可是，只要維持某種程度的出生率，少年人口相對的降低，是有其限度，不久老年人口的相對增加隨着開始，而從屬人口指數，就要上升。（圖2）

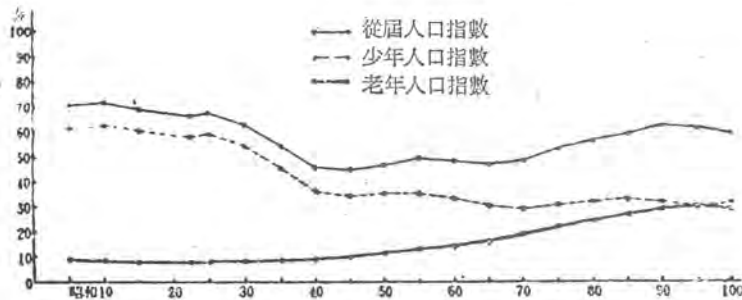
就日本戰後年齡構造的變化率來看。從一九五五年到一九六五年代，是從屬人口指數低下的時期，這種人口構造上的條件，可以看出是給予高度經濟成

圖 1 日本人口年齡構造的變化



每年10月1日的人口1930年及1975年其根據國勢調查結果（但1975年1%抽出集計），2025年根據人口問題研究所的推計。都以總數人口為100的年齡構造係數。

圖 2 從屬人口指數的變化



年少人口指數為15歲未滿人口對15—64歲人口的比率，老年人口指數為65歲以上人口對15—64歲人口的比率，從屬人口指數為年少人口指數老年人口指數。1975年以前根據國勢調查結果，1980年以後是人口問題研究所的推計結果。各年為10月1日，1947年到1970年包括沖繩。

表1 男女、年齡別人口：(1975年)

| 年齡階段 | 人口(1,000人) | | | 年齡構造係數(%) | | |
|-------|------------|--------|--------|-----------|-------|-------|
| | 總數 | 男 | 女 | 總數 | 男 | 女 |
| 總數 | 111,934 | 55,115 | 56,819 | 100.00 | 49.24 | 50.76 |
| 0—4 | 9,965 | 5,094 | 4,871 | 8.90 | 4.55 | 4.35 |
| 5—9 | 8,956 | 4,587 | 4,369 | 8.00 | 4.10 | 3.90 |
| 10—14 | 8,267 | 4,226 | 4,041 | 7.39 | 3.78 | 3.61 |
| 15—19 | 7,904 | 4,037 | 3,868 | 7.06 | 3.61 | 3.46 |
| 20—24 | 9,088 | 4,569 | 4,518 | 8.12 | 4.08 | 4.04 |
| 25—29 | 10,870 | 5,493 | 5,377 | 9.71 | 4.91 | 4.80 |
| 30—34 | 9,263 | 4,627 | 4,636 | 8.28 | 4.13 | 4.14 |
| 35—39 | 8,422 | 4,212 | 4,210 | 7.52 | 3.76 | 3.76 |
| 40—44 | 8,210 | 4,125 | 4,085 | 7.33 | 3.69 | 3.65 |
| 45—49 | 7,354 | 3,658 | 3,696 | 6.57 | 3.27 | 3.30 |
| 50—54 | 5,807 | 2,635 | 3,172 | 5.19 | 2.35 | 2.83 |
| 55—59 | 4,648 | 2,061 | 2,587 | 4.15 | 1.84 | 2.31 |
| 60—64 | 4,277 | 1,922 | 2,354 | 3.82 | 1.72 | 2.10 |
| 65—69 | 3,471 | 1,577 | 1,895 | 3.10 | 1.41 | 1.69 |
| 70—74 | 2,548 | 1,138 | 1,410 | 2.28 | 1.02 | 1.26 |
| 75—79 | 1,629 | 688 | 941 | 1.46 | 0.61 | 0.84 |
| 80—84 | 810 | 310 | 500 | 0.72 | 0.28 | 0.45 |
| 85歲以上 | 400 | 124 | 276 | 0.36 | 0.11 | 0.25 |
| 0—14 | 27,187 | 13,907 | 13,280 | 24.29 | 12.42 | 11.86 |
| 15—64 | 75,843 | 37,340 | 38,503 | 67.76 | 33.36 | 34.40 |
| 65歲以上 | 8,858 | 3,836 | 5,021 | 7.91 | 3.43 | 4.49 |

根據總理府統計局1975年國勢調查全國速報集計結果(1%抽出集計結果10月1日的人口。在總數內包括年齡不詳之人口。

長壽一個要因。即使到現在，日本人口的從屬人口指數，較諸任何先進各國及發展中國家為低，還保持着有利的條件；但隨着人口老齡化的進展，這種條件是會消失的。

由於人口老齡化的進行，高齡者的增加及其生活問題，已顯現在社會經濟的前面。任何人，生活安定的基礎，是所得保障。對於老齡者，老年年金制度的充實，可以說那是重要的支柱。老年年金制度，近年來在制度上，雖已齊備，但展望人口老齡化的將來，則在年金財政的收支關係上，為了保障高齡者年金的充分給付，是不能避免高度的負擔。至於高齡者的扶養，根據社會安全制度，採取社會性扶助的方式也好，或是採用家族中自行扶養的方式也好，只要人口繼續高齡化，則高福利、高負擔，總是免不了的。

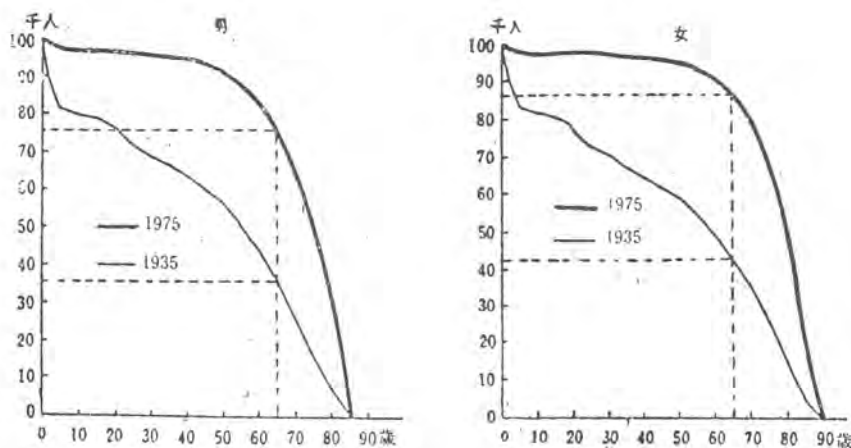
不限於高齡者，凡具有勞動意願的人，是要給予適當的工作，尤以高齡者，安置恰當的工作，不僅維持生活上有必要，亦為過着有意義生活之所需。今後日本經濟，將改採低度成長。又其構造，正在演變之際，為了確保高齡者的工作位置，我想，是要重估一向慣行的雇用制度，而應有大程度的對策措施。

但是高齡者的生活問題，不只是所得保障而已，特別是高齡者，輕易陷入因疾病、老邁而需要護理的境況，要作適切而完善的處理。此外，同居與分居的問題、「老人之家」的收容設施及其運營的問題，更由於世代間的交流，以消滅高齡者的孤獨感等，必須顧及範圍極為廣泛的問題。這些問題，在過去，主要的都可在家族內解決；而在戰後的意識與生活環境之變化，以及人口老齡化急速的進行中，是逐漸要求作為社會問題來解決。

人口老齡化與其問題的概要，已如上述，最後，人口老齡化的問題，對於所有的國民，為了使他們能够理解這是自己切身的問題，要指出如下的事實：

第二次大戰前的死亡率，根據生命表的計算，日本人的平均壽命，男女都不滿五〇歲。戰後，因死亡率迅速降低，平均壽命，大幅伸展，現在是男七十一，七歲六，女七十六，九五歲（一九七五年一表2）。在這樣的長壽社會，要達到稱為高齡者的年歲，對於所有的日本人，可以說幾乎成為極普通的事。例如，根據最近的生命表，就出生一〇〇人中六五歲的生存數來看（圖3），男為七七人，女為八六人。從前，提到六十五歲，那是認為只有少數天賦健康優厚的長

圖3 根據生命表的男女別生存數 (l_x) 的變化



根據內閣統計局『第六回生命表』及厚生省統計情報部の「1935年簡易生命表」。

表2 平均壽命的演變 (年)

| 年次 | 男 | 女 |
|-------------|-------|-------|
| 1921 — 1925 | 42.06 | 43.20 |
| 1926 — 1930 | 44.82 | 46.54 |
| 1935 — 1936 | 46.92 | 49.63 |
| 1947 | 50.06 | 53.96 |
| 1950 — 1953 | 59.57 | 62.97 |
| 1955 | 63.60 | 67.75 |
| 1960 | 65.32 | 70.19 |
| 1965 | 67.74 | 72.92 |
| 1970 | 69.31 | 74.66 |
| 1975 | 71.76 | 76.95 |

1970年以前根據「完全生命表」(內閣統計局厚生省)，1975年根據「簡易生命表」(厚生省統計情報部)

表3 女子人口再生產率的演變

| 年次 | 合計特殊出生率 | 總再生產率 | 純再生產率 |
|------|---------|-------|-------|
| 1930 | 4.71 | 2.30 | 1.52 |
| 1947 | 4.541 | 2.208 | 1.717 |
| 1950 | 3.650 | 1.772 | 1.511 |
| 1955 | 2.369 | 1.152 | 1.058 |
| 1960 | 2.004 | 0.975 | 0.921 |
| 1965 | 2.319 | 1.042 | 1.008 |
| 1970 | 2.135 | 1.031 | 1.004 |
| 1975 | 1.91 | 0.92 | 0.90 |

合計特殊出生率是1個女子在那年的年齡別出生率一生所出生的平均孩子數，總再生產率是其中的純再生產率更考慮到取代母親那一代出生女兒死亡率所顯示的女兒數

基於國勢調查，人口動態統計及生命表由人問題研究所來算定。

壽者；而在今天，對於日本人，却是很平常的。因此，高齡者的問題，應該說是大部分日本人的問題罷。

其於高齡者的扶養負擔，也是同樣的。從前，一對夫婦平均約生孩子五人，即使減除其中死亡的，上一代與下一代的人數，大約為一對二的比率；現在呢。每對夫婦的平均孩子數，約為二人，上一代與下一代為一與一的比率。（表3）這樣看來，高齡者的扶養問題，雖說是由社會來解決，而從人口論的觀點來說，則所有日本人，其與一家的關係，是以某種形式來承擔自己上一代的奉養，又須扶養下一代。

貳、人口的年齡構造與分析

一、人口的年齡構造

當然，人口，是人的集團。而就個別的人來看，既有男性，也有女性；從年齡來看，是有從剛生下來的嬰兒以至於百歲壽翁；有配偶的人，也有孤家寡人，屬於什麼樣的產業？為何種職業而工作，更是千差萬別。將這樣的人口，按其所構成的人的性質或其屬性，而加以分類的結果，叫做人口構造。

分析人口現象時，最基本的人口構造，是男女別構造與年齡別構造，例如，能生產嬰孩的是女性，而且大體上，是以可能生產的年齡層（一五到四九歲）而有配偶者為限。嬰孩和老人的死亡率的高度。不消說，死亡的原因，也隨着男女與年齡而異。又在地域上移動的人口，是以從十五歲到二十九歲的青少年齡層居多。像這樣將有關人口的男女、年齡的構造，稱為「人口學的基本構造」，在人口分析上頗為重視。

對於某一地域的人口，在某一查察的時刻，某種年齡X歲的人口，是在地域上X年前出生而於查察時尚在其地生存者的人口（原住人口），與在其他地域X年前出生而於查察時在此地域生存着的人口（來住人口）。而在其他地域X年前出生到查察時死亡的人口，與在其他地域X年前出生到查察時外流於其他地域，查察時已不在此地域的人口，是不包括在內。

先就不考慮人口地域性移動之封鎖人口來看，這種關係變得非常單純。當

查察的時刻X歲的人口，是在此地域X年前出生，而X年後的現在，尚生存於此地域的人口。

要之，年齡構造，是由出生、死亡、與人口移動的歷史性遷徙所產生。而出生、死亡和移動，是將社會的許多條件所集約而發現。從而。在此一意義上，人口的年齡構造，可以說是社會生活的歷史產物。這樣，年齡構造，顯示在過去出生、死亡及人口移動所累積的結果；同時也以這些為其所具條件的因素，例如，老人相對地多的人口構造，則死亡率顯得高；可能生育年齡的女人一多，出生率便高。

正如上述，年齡構造，是與男女別構造併同組合而來查察的居多，也是必要的。對男女、年齡別人口構造的特徵，類示於視覺上的，多是繪成「人口金字塔」，縱軸為為年齡，橫軸以原點為中心，左右為人口的大小，男女有別的把各種年齡階段的人口堆積起來，（參照圖1）。查對這種金字塔的定型來觀察年齡別構造是很方便的。

某一時刻的年齡構造，過去大約經過一世紀的各 Cohort（同時出生集團），是互相集合了的構成體。又某一查察時刻的某種年齡的人口，翌年便成長一歲；金字塔底邊的零歲人口，由於每年出生而予補充。這樣的人口金字塔，年年從下往上推。把這種人口的人口、年齡別構造的循環，或是只稱「人口循環」。對於金字塔，這樣動的看法，是很重要的。

人口構造，基本上是決定勞動力的供給，生產年齡人口，扶養少年人口和老年人口的負擔輕重，對於全體人口而來認定等，在經濟上也具有重要的意義。

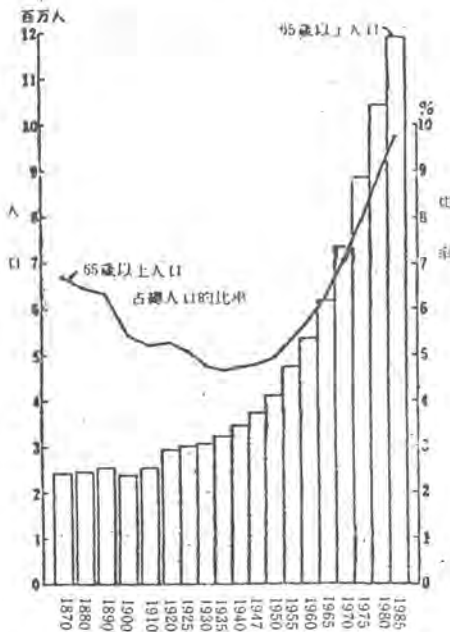
日本人年齡構造的特徵，顯然是正在高年齡化。在這裏，所謂「人口的高年齡化」（或稱老齡化）。是意味着關於人口上高年齡層的相對擴大，為人口年齡構造變動的一種局面。亦即所謂人口的老齡化，是在總人口中老齡者（例如六十五歲以上的老年人口）的比例增加，所以理論上說，老年人口即使正在絕對地減少，倘使總人口更加減少，則人口的老齡化仍會發生；反之，老年人口，縱使老年人口絕對的增加，人口也能變得年輕，第二次大戰前日本的人口，是屬於後者的例。（圖4、5）

(註：「老年人口」的定義，究以幾歲界限為老年？這是先決問題。在生物學、心理學、社會學等個別科學的領域，或是在實際科學上，都還沒有脫離嘗試的階段。作為實際科學的人口學，是考慮到平均餘命的延長和年齡的關數之身心機能與能力變化，及老年社會保障開始年齡的變遷等，而來研究高齡者的範圍。今天，在先進國家，以六十五歲以上的人口為老年人口者頗多；但其理論上的根據，也未必十分明確。將特定期間（通例為一年）出生的人口，同時當作出生了的集團。這叫做 Cohort。對於 Cohort 尚無固定的譯法，而在意義上，則為同時出生的集團。可以說與同期生或同級生的看法是相同的。但也有將民齡五歲階段別人口屬於一個級，認為一個 Cohort。又將同時結婚了的夫婦集團（因年齡而異），當作一個 Cohort，稱之為結婚 Cohort，所以，將同時出生集團，叫做年齡 Cohort。以資區別。）」

二、年齡構造的觀察方法

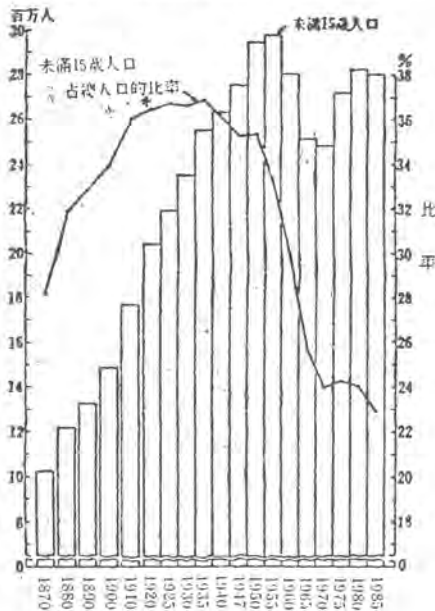
年齡構造的特徵，用計數的方法來表現的，是有多種。而基本上最重要的，是各年齡階段人口所占總人口數的比率，這叫做「年齡構造係數」。人口的大小，是將顯有不同人口的年齡構造，用來比較。年齡的區別，除了按年齡的

圖 4 65歲以上人口的演變



1910年以前及1980以後是人口問題研究所的推算，從1920到1975年根據國勢的調查結果。1920年以前是每年一月一日，1920年以後，是十月一日的人口，又1947到1970年包括沖繩在內。

圖 5 未滿15歲人口的演變



各歲數與五歲為一階段等以外，最簡要的。是用〇—一四歲的少年（或幼少年）人口、一五—六四歲的生產年齡人口（或青壯年）、及六五歲以上的老年人口的三分法居多（表4）。其中，以老年人口年齡構造係數（簡稱老年人口係數）為人口老齡化的指標。

年齡構造，是連續量的人口構造，可說是度數分布的特別場合。作為人口年齡構造的相對度數，年齡構造係數以外，還有「年齡構造指數」，以某種年齡度數分布曲線，叫「年齡構造曲線」，繪製成圖來看，是很易明白的。這種曲線，在封鎖人口的場合，出生者，是按其人口的年齡別死亡率，與年齡的上升同時減少下去，所以原則上，是變成右下的形狀，而為年齡的單調減少關數。還有度數分布曲線的性質上，在這種年齡構造曲線之下的面積，表示總度數，亦即人口總數。

年齡別人口構造簡單的顯示方法，也有用度數分布的代表平均年齡、中位數年齡、並數年齡等（表5），更可將平均年齡等，因時間場所而異的人口指數化，來做對比（有稱之為「老齡化構造指數」）。還有計算平均年齡的

表4 年齡別人口構造的國際比較

| 國別 | 調查年 | 人口(1,000人) | | | | 年齡係數(%) | | | |
|--------|----------------------|------------|---------|---------|---------|---------|--------|-------|-------|
| | | 總數 | 0~14歲 | 15~64歲 | 65歲以上 | 0~14歲 | 15~64歲 | 65歲以上 | |
| 東奧瑞地 | 德 ¹⁾ 1973 | 16,980 | 3,842 | 10,427 | 2,711 | 22.63 | 61.41 | 15.97 | |
| | 德利 1973 | 7,476 | 1,796 | 4,583 | 1,097 | 24.03 | 61.30 | 14.67 | |
| | 典 1973 | 8,137 | 1,688 | 5,267 | 1,181 | 20.75 | 64.73 | 14.52 | |
| | 德 ²⁾ 1973 | 61,976 | 13,871 | 39,509 | 8,596 | 22.38 | 63.75 | 13.87 | |
| 西英 | 國 ³⁾ 1973 | 49,175 | 11,603 | 30,818 | 6,753 | 23.60 | 62.67 | 13.73 | |
| | 法挪匈捷意 | 國 1972 | 51,703 | 12,265 | 32,434 | 7,004 | 23.72 | 62.73 | 13.55 |
| | | 威 1973 | 3,973 | 957 | 2,485 | 532 | 24.08 | 62.54 | 13.38 |
| | | 克利 1973 | 10,432 | 2,082 | 7,078 | 1,272 | 19.96 | 67.85 | 12.19 |
| 1972 | | 14,465 | 3,293 | 9,496 | 1,676 | 22.77 | 65.65 | 11.59 | |
| 葡荷美波澳 | 大 1972 | 54,177 | 13,168 | 35,113 | 5,896 | 24.31 | 64.81 | 10.88 | |
| | 大利 | 牙 1973 | 8,621 | 1,921 | 5,806 | 894 | 22.28 | 67.35 | 10.37 |
| | | 蘭 1972 | 13,329 | 3,565 | 8,381 | 1,382 | 26.75 | 62.88 | 10.37 |
| | | 國 1974 | 211,909 | 54,615 | 135,478 | 21,816 | 25.77 | 63.93 | 10.29 |
| 蘭 1972 | | 33,068 | 8,425 | 21,745 | 2,898 | 25.48 | 65.76 | 8.76 | |
| 加日墨菲印 | 亞 1973 | 13,132 | 3,729 | 8,300 | 1,103 | 28.40 | 63.20 | 8.40 | |
| | 拿 | 大 1973 | 22,095 | 6,186 | 14,075 | 1,834 | 28.00 | 63.70 | 8.30 |
| | | 本 1975 | 111,934 | 27,187 | 75,843 | 8,858 | 24.29 | 67.76 | 7.91 |
| | | 哥 1974 | 58,118 | 26,977 | 29,131 | 2,010 | 46.42 | 50.12 | 3.46 |
| 賓 1972 | | 39,040 | 16,862 | 20,835 | 1,343 | 43.19 | 53.37 | 3.44 | |
| 印度 | 度 1974 | 586,056 | 235,023 | 332,233 | 18,800 | 40.10 | 56.69 | 3.21 | |

United Nations, *Demographic Yearbook* 所載的人口(但在日本是國勢調查的1%抽出集計結果)

1) 包括柏林。 2) 包括西柏林。 3) 只有英格蘭、威爾斯

表5 人口年齡構造主要指標的國際比較

| 國別 | 調查年 | 平均年齡 (歲) | 中位數 年齡 (歲) | 從屬人口指數(%) | | | 老年化 指數 (%) | |
|--------|----------------------|-------------|------------------|-----------|------|------|------------------|------|
| | | | | 總數 | 年少人口 | 老年人口 | | |
| 東奧瑞地 | 德 ¹⁾ 1973 | 36.88 | 34.66 | 62.8 | 36.8 | 26.0 | 70.6 | |
| | 德利 1973 | 36.23 | 33.63 | 63.1 | 39.2 | 23.9 | 61.0 | |
| | 典 1973 | 37.52 | 35.29 | 54.5 | 32.1 | 22.4 | 70.0 | |
| | 德 ²⁾ 1973 | 36.47 | 34.70 | 56.9 | 35.1 | 21.8 | 62.0 | |
| 西英 | 國 ³⁾ 1973 | 36.33 | 34.24 | 59.6 | 37.7 | 21.9 | 58.2 | |
| | 法挪匈捷意 | 國 1972 | 35.29 | 32.35 | 59.4 | 37.8 | 21.6 | 57.1 |
| | | 威 1973 | 35.70 | 32.36 | 59.9 | 38.5 | 21.4 | 55.6 |
| | | 克利 1973 | 36.10 | 34.28 | 47.4 | 29.4 | 18.0 | 61.1 |
| 1972 | | 34.75 | 31.75 | 52.3 | 34.7 | 17.6 | 50.9 | |
| 葡荷美波澳 | 大 1972 | 34.63 | 32.79 | 54.3 | 37.5 | 16.8 | 44.8 | |
| | 大利 | 牙 1973 | 34.87 | 33.58 | 48.5 | 33.1 | 15.4 | 46.6 |
| | | 蘭 1972 | 32.78 | 28.86 | 59.0 | 42.5 | 16.5 | 38.7 |
| | | 國 1974 | 32.99 | 28.63 | 56.4 | 40.3 | 16.1 | 39.9 |
| 蘭 1972 | | 32.10 | 28.39 | 52.1 | 38.8 | 13.3 | 34.4 | |
| 加日墨菲印 | 亞 1973 | 31.47 | 27.70 | 58.2 | 44.9 | 13.3 | 29.6 | |
| | 拿 | 大 1973 | 31.22 | 26.92 | 57.0 | 44.0 | 13.0 | 29.7 |
| | | 本 1975 | 32.52 | 30.48 | 47.5 | 35.8 | 11.7 | 32.6 |
| | | 哥 1974 | 21.82 | 16.68 | 99.5 | 92.6 | 6.9 | 7.4 |
| 賓 1972 | | 23.07 | 18.39 | 87.4 | 80.9 | 6.4 | 8.0 | |
| 印度 | 度 1974 | 24.25 | 19.67 | 76.4 | 70.7 | 5.7 | 8.0 | |

(資料同上表)

計算法 少年(從屬)人口指數 = $\frac{\text{少年人口}}{\text{生產年齡人口}}$ 老年(從屬)人口指數 = $\frac{\text{老年人口}}{\text{生產年齡人口}}$

從屬人口指數(總數) = $\frac{\text{少年人口} + \text{老年人口}}{\text{生產年齡人口}}$ = 少年人口指數 + 老年人口指數

老年化指數 = $\frac{\text{老年人口}}{\text{年少人口}}$

少年人口是未滿15歲, 生產年齡人口為15~64歲, 老年人口為65歲以上。這些指數通常是以100倍%來表示的。

場合，各年齡的中央值，也就是〇歲是〇、五歲；一歲是一、五歲，五歲階段的場合，是〇至四歲為二、五歲，五至九歲為七、五歲而來計算，即使是中位數，也根據一般的計算方法。並數年齡，是限於例如顯示都市人口年齡構造曲線那樣的丘陵狀態（包含生產年齡層的人口）之分布。

關於年齡構造分析，為了對各種目的明示年齡構造的特色，劃分各種特殊的年齡階段而構成年齡構造，但為分析的便利，基本上劃分為五歲階段別；更有像上述那樣以少年人口、生產年齡人口、及老年人口大別為三而來觀察的較多。再「生產年齡人口」，因為多是作為勞動力人口正在進行經濟性的活動，滲入經濟的觀念而有此稱。生產年齡人口的下限，一般是採一五歲，但其上限未必確定，從前是未滿六十歲的多，近來因為壽命延長，過了六十歲還保持健康繼續參與社會活動的人增加，所以，一般是改為未滿六十五歲。

生產年齡人口，認為是社會、經濟方面為負擔的年齡層，而少年人口和老年人口，稱為「從屬人口」。從屬人口，亦即將少年人口與老年人口對生產年齡人口的比率，叫「從屬人口指數」（通常以%表示），這是年齡構造指數之一數。表示生產年齡層一〇〇人，他們的雙肩，負擔多少個孩童和老人，少年人口與老年人口，在年齡構造循環上的意義不同（從年齡構造的循環來看，少年人口，是含有不久成為生產年齡人口進入勞動市場的可能性；老年人口，那是不再出現在勞動市場的人口），因而也有把從屬人口指數分解為少年人口指數（少年人口對生產年齡人口的比率）與老年人口指數（老年人口對生產年齡人口的比率）而來研討。如今，作為一個特殊的指數而有重要性的是「老年化指數」，這是說老年人口對於少年人口的比率，而適於測定人口老齡化的程度。還有前面所說的，由於繪出「人口金字塔」來觀察人口年齡構造的特徵是有用的。

三、年齡構造變動的主要原因

要是忽視人口移動的影響時，年齡構造是出生與死亡的平衡，同時為出生與死亡的發生條件，則促使年齡構造變動的主要原因，是在出生率與死亡率如何變動的問題，這也是關於作為年齡構造變動的一種局面之人口高齡化，而為人口學上重要課題之一。

根據今天先進國家的經驗，很顯然的，這是由於現代化公共衛生運動的結

果，死亡率的降低，稍後出生率的減退（亦即繼「產業革命」而發生的「人口革命」）。但促進人口高齡化的原因，並不是死亡率的降低或是平均壽命的延長。而主要的是在出生率的減低，這稱為「人口高齡化的經驗法則」，即就日本的實際人口來看，也可以證驗的。

就日本人口年齡構造的長期變化來看，以第二次世界大戰居間的戰前期與戰後期，便有顯著的不同。

首先，即使在戰前，死亡秩序（年齡別特殊死亡率）出生秩序（年齡別特殊出生率），也都顯示減退；而兩者在年齡構造的變化上，有怎樣的作用呢？現在，從一九二〇到一九三五年止，假定為沒有流出流入的封鎖人口，(1)假定一九二〇年的出生秩序與死亡秩序是一定時，在一九三五年所應顯現的年齡構造係數；(2)假定一九二〇年的出生秩序是一定而只是死亡秩序實際低下了時，一九三五年的年齡構造係數；(3)假定一九二〇年的死亡秩序是一定而只是出生秩序按實際下降了時，成為一九三五年年齡構造係數比較（表6）。從而，假定僅死亡秩序下降了(2)時，與假定出生秩序死亡秩序都一定了時作一比較，雖然老年人口係數與少年人口係數稍稍擴大，生產年齡人口係數稍稍縮小，但都沒有較大的差異；反之，假定只出生秩序下降了時，與(1)相比，由於老年人口係數的擴大與少年人口係數的縮小而促成年齡構造的高齡化。

其次，根據戰前所行的同樣方法，促使戰後年齡構造的高齡化的主要原因，很明顯的可以看出是在出生秩序與死亡秩序的變動。那雖是一九五〇年到一九六五年所證驗了的，但一看他的結果（表7），在戰前所未見的年齡構造之急劇變動，亦即促進人口高齡化的主因，明確地顯示並不是死亡率的低下，而主要的是在出生力的減退。其於日本的事實，上述的經驗法則，也可以證驗的。

如果無視人口移動的影響，則人口的年齡構造，主要的是由於出生力的變化而來決定，這縱使根據人口學上重要理論的「安定人口理論」，也能在理論上證明的。利用安定人口，與實際人口的場合不同，可以把出生率與死亡率的變化給與年齡構造的影響純粹地抽出，例如圖6，是出生秩序與死亡秩序配合變動，而表示將4組的安定人口計算的結果。出生率與死亡率，都是應用瑞典人的實際值，但並無特別的意義，重要的是出生率與死亡率的水準及其組合。

表 6 出生率及死亡率變動對年齡構造的
影響 (1920~1935年)

| 年 齡 | (1) | (2) | (3) | (4) |
|---------|--------|--------|--------|--------|
| 總 數 | 100.00 | 100.00 | 100.00 | 100.00 |
| 0 ~ 14 | 37.91 | 38.46 | 35.67 | 36.86 |
| 15 ~ 64 | 57.74 | 57.14 | 59.84 | 58.49 |
| 65歲以上 | 4.34 | 4.39 | 4.50 | 4.64 |

(1)~(3)參照本文。(4)為1935年實際人口
根據厚生省人口問題研究所『人口問題研究』第124號。

表 7 出生率及死亡率變動對年齡構造的
影響 (1950~1965年)

| 年 齡 | (1) | (2) | (3) | (4) |
|---------|--------|--------|--------|--------|
| 總 數 | 100.00 | 100.00 | 100.00 | 100.00 |
| 0 ~ 14 | 34.31 | 34.71 | 24.28 | 25.61 |
| 15 ~ 64 | 60.49 | 59.90 | 69.73 | 68.10 |
| 65歲以上 | 5.20 | 5.39 | 5.99 | 6.29 |

(1)1950年的出生秩序、死亡秩序兩方都一定，(2)1950年
出生秩序一定，死亡秩序實際上低下，(3)死亡秩序一定
、出生秩序實際上低下與假定場合1965年的構造係數。
(4)1965年的實際人口。(資料與表 6 相同)

安定人口的三種關數：

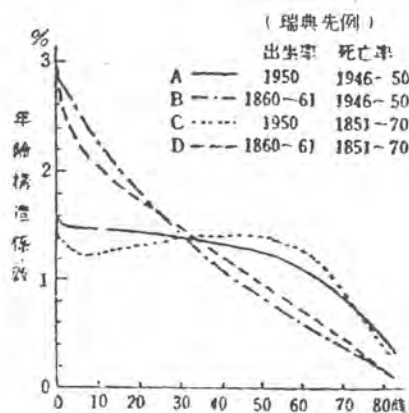
$$C(x) = be^{-rx}l(x) \quad (1)$$

$$1 = \int_0^w e^{-rx}l(x)\phi(x)dx \quad (2)$$

$$b = \frac{1}{\int_0^w e^{-rx}l(x)dx} \quad (3)$$

在這裏 $C(x)$ 是安定人口的年齡構造係數。 b 是安定人口的出生率， r 是同自然增加率， $l(x)$ 是到
年齡 x 歲的生存確率， $\phi(x)$ 是年齡 x 歲的出生確率， w 是最高年齡。安定人口是一定的比率增加
：但自然增加率為零($r=0$)的特別場合，那是稱為「靜止人口」與生命表人口 $L(x)$ 相同。

圖 6 出生率及死亡率變動對
年齡構造的影響



A. J. Coale, "How the Age Distribu-
tion of a Human Population is
Determined", *Cold Spring Harbor
Symposia on Quantitative Biology*,
Vol. XXII, 1957。

結果，一目了然的是死亡率不同，年齡構造也沒有那樣的變化，而出生力的高低，使它發生顯著的變化，這是可以明白的。

四、年齡構造的國際比較

在先進國家，所謂近代化，是從進入高度發展階段的十九世紀中葉開始，死亡率顯示降低的傾向；而較晚約四分之一世紀。出生率也顯有減少的傾向，這在人口變動上，發生了革命性的變化。對於產生近代化的產業革命。而由近代化所產生這種人口現象空前的變化，則稱為「人口革命」。

又在先進國家，這樣的人口動態，在出生、死亡率的變動上仍是相呼應的，而在下列階段可以看出人口基本構造的男女、年齡別構造之變化。首先，第一期——少年人口絕對的相對的增加，這時候，人口基本構造是顯示「變得年輕」；第二期——受出生減退的影響而少年人口收縮，生產年齡人口的激增；第三期——少年人口和生產年齡人口都相對的縮小，而人口高齡化乃至老齡化傾向顯著。

歐洲先進國家，多是從十九世紀末到二十世紀初期，經歷第一期；從第一次大戰到一九三〇年代，經過第二期；從一九四〇年代起進入了第三期，限於篇幅，在這裏僅舉英國為例（表8及圖7、8），由於一九〇一年與一九三一年的比較，第二期的特徵，及一九三一年與一九五一年比較，第三期的特徵，大概都很明顯的吧。

日本人口的老齡化，自第二次世界大戰後，特別是一九五五年以降，受出生減退的影響，少年人口收縮，生產年齡人口激增，經歷所謂第二期的情況。從現在到將來的人口老齡化，是少年人口與生產年齡人口都相對的縮小，而預測將要進入老年人口絕對與相對激增之第三期的階段。日本人口老齡化的速度，在先進國家約需一個世紀的人口歷史，却在短期間便將實現（表9）。但是根據一九七五年國勢調查的結果報告，就年齡構造係數來看，日本老年人口係

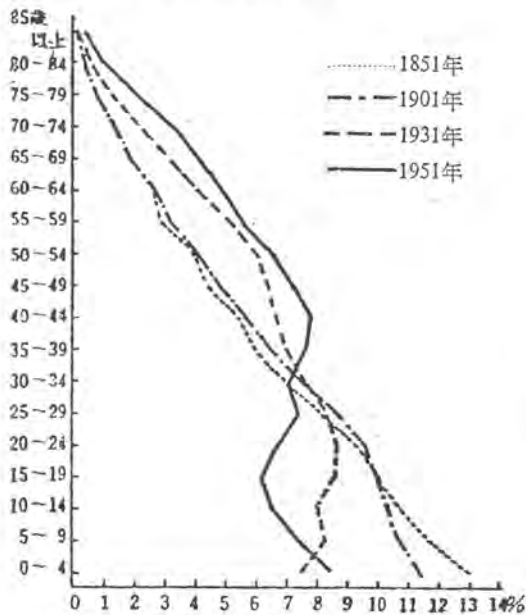
數，亦即六十五歲以上人口，佔總人口數的比率為百分之七·九一。比較歐美先進國家的百分之一〇至一五為低。生產年齡人口（一五至六四歲）係數，是百分之六七·七六，為最高國家之一。現在，與其說老齡化，毋寧說是在中、高年齡化的過程中，還有少年人口（未滿一五歲）係數，是百分之二四·二九，這在先進國家中是比較的低。

現在，老年人口係數，最高的國家是東德（百分之一五·九七），其次是奧大利（百分之四·六七）、瑞典（百分之四·五二）、西德（百分之三·八七）、英國（百分之三·七三），以上均為一九七三年的統計。附帶的，歐洲以外地區的國家，老人人口係數超過百分之一〇的，只有美國，一九七四年為百分之一〇·二九。發展中的許多國家，反映出高出出生率的人口年齡構造是極為年輕，老年人口係數是不足百分之五的多（表4），還有比其他年齡構造的各種指標，也顯示出同樣的傾向（表5）。

許：人口革命，是一九三四年Adolphe Landry所創的名詞。今天廣泛地被應用。亦即將人口動態，從「多產多死」型，經過「多產少死」的狀態，演變而為「少產少死」的近代型的過程，叫做人口革命（demographic revolution）或稱「人口轉換」。而把近代的出生減退傾向開始時，視為他的始期，這是通例。

人口革命，又促成了各種人口發展階段說，是將近代社會的人口現象各種階段加以區分的說法，這些說法，可大別為：從出生率與死亡率變動的形式來劃分階段的「形式的階段說」；反之，在實體論上劃分階段而來加以說明的「實體的階段說」。對於這些人口發展階段說，在今天世界發展中各國的人口變動，是否循着先進國家所經歷的發展階段？又其時期為何？這是引起注意的問題。）

圖7 英國人口年齡（5歲一階級）
構造係數的變化



United Nations, *The Aging of Population and Its Economic and Social Implications*, New York, 1956圖8亦同。

表8 英國人口年齡（3分）
構造係數的變化

| 年齡階級 | 1851年 | 1901年 | 1931年 | 1951年 |
|-------|--------|--------|--------|--------|
| 總數 | 100.00 | 100.00 | 100.00 | 100.00 |
| 0—14 | 35.48 | 32.55 | 24.16 | 22.48 |
| 15—64 | 59.88 | 62.76 | 68.43 | 66.67 |
| 65歲以上 | 4.64 | 4.69 | 7.40 | 10.83 |

與圖7同一資料。

圖8 英國人口年齡階段別構造係數的演變

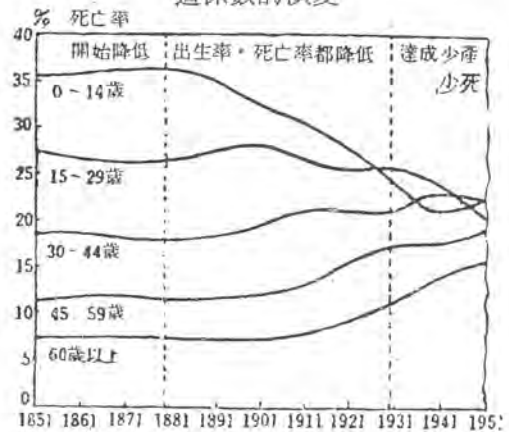


表9 主要先進國老年人係數的演變 (%)

| 年次 | 瑞典 | 德意志 | | 法國 | 英國 | 美國 | 日本 |
|------|-------|---------|---------|----------|----------|-------|-------|
| | | 西 | 東 | | | | |
| 1850 | 4.78 | | ... | 4) 6.47 | 4) 4.64 | ... | ... |
| 1860 | 5.22 | | ... | 5) 6.89 | 5) 4.68 | ... | ... |
| 1870 | 5.43 | | ... | 6) 7.41 | 13) 4.79 | ... | 6.69 |
| 1880 | 5.90 | | 4.72 | 7) 8.11 | 7) 4.62 | ... | 6.43 |
| 1890 | 7.68 | | 5.10 | 8) 8.28 | 8) 4.77 | ... | 6.34 |
| 1900 | 8.37 | | 4.88 | 9) 8.20 | 9) 4.69 | 4.07 | 5.43 |
| 1910 | 8.44 | | 5.04 | 10) 8.36 | 10) 5.22 | 4.30 | 5.20 |
| 1920 | 8.40 | | 1) 5.77 | 11) 9.05 | 11) 6.03 | 4.67 | 5.26 |
| 1930 | 9.20 | | 2) 7.36 | 12) 9.35 | 12) 7.40 | 5.41 | 4.75 |
| 1940 | 9.41 | 3) 8.86 | 3) 9.98 | 11.42 | 14) 8.97 | 6.85 | 4.73 |
| 1950 | 10.25 | 9.41 | 10.57 | 11.38 | 10.73 | 8.14 | 4.94 |
| 1955 | 10.91 | 10.15 | 12.27 | 11.56 | 11.27 | 8.75 | 5.32 |
| 1960 | 11.97 | 10.85 | 13.68 | 11.64 | 11.68 | 9.23 | 5.73 |
| 1965 | 12.66 | 11.93 | 14.60 | 12.11 | 12.00 | 9.47 | 6.29 |
| 1970 | 13.66 | 13.18 | 15.54 | 12.87 | 12.94 | 9.85 | 7.07 |
| 1975 | 14.88 | 14.28 | 16.62 | 13.34 | 13.64 | 10.36 | 7.91 |
| 1980 | 15.66 | 14.86 | 16.42 | 13.36 | 14.14 | 10.73 | 8.88 |
| 1985 | 15.97 | 13.41 | 13.99 | 12.08 | 13.93 | 11.00 | 9.74 |
| 1990 | 16.13 | 13.58 | 13.23 | 12.77 | 13.91 | 11.26 | 11.01 |
| 1995 | 15.46 | 13.96 | 13.11 | 13.32 | 13.49 | 11.26 | 12.69 |
| 2000 | 14.47 | 14.55 | 13.61 | 13.70 | 12.85 | 10.91 | 14.26 |

65歲以上人口與總人口的比率。圖7所注資料及根據 UN, *Population by Sex and Age for Regions and Countries, 1950-2000, as Assessed in 1973: Medium Variant*, Feb. 1976 日本是國勢調查及人口問題研究所之推計結果。

1) 1925年, 2) 1933年, 3) 1946年, 4) 1851年, 5) 1861年, 6) 1872年, 7) 1881年, 8) 1891年, 9) 1901年, 10) 1911年, 11) 1921年, 12) 1931年, 13) 1871年, 14) 1939年。

叁、日本人口的老齡化

一、人口動態的演變與人口老齡化的關係

日本人口出生率死亡率的人口動態率之演變，與人口老齡化各種指標的變化單純的來作比較，人口老齡化的傾向，正如統計上所顯示的（表10、11、圖9）。又嬰兒死亡率的演變影響到少年人口（表11）。戰前，從一九二〇年到一九三五年來看，雖然出生率也有減低的傾向，但是死亡率的低下，更為顯著。出生率是從一九二〇年千分之三六·二，到一九四〇年減為千分之二九·四。降低率為百分之一九。但在另一方面，死亡率從一九二〇年的千分之二五·四，到一九四〇年減低為千分之一六·五。降低率為百分之三五。約為出生降低率之二倍。在此時期，老年人口係數，亦即老年人口佔總人口數的比率，六十歲以上是從百分之八·二到百分之七·八，六十五歲以上是從百分之五·三到百分之四·四，顯示出減低的傾向。老年化指數的傾向，亦復如此（表12）；換言之，此一期間，別說人口老齡化反而有返回年輕的傾向，這是由於出生率減低的傾向，遠較死亡率為緩慢，嬰兒死亡率在此期間由千分之一六五·七，減低為千分之九〇與四六，這種死亡率顯著降低的影響，是要注意的。要是嬰兒死亡率越是減低，則在出生嬰兒之中。保全生命的幼兒與成長的孩童，比以前越多，結果是少年人口的比例趨於提高。因此，與其說促使人口老齡化，毋寧是變成「返老還童。」

其次，就戰後來看罷，首先，一九四五年出生率達到了千分之三四·五像大正時代（一九一二至一九二五年）那樣的高水準；另一方面，死亡率則不僅比戰前一九四〇年千分之一六·五還低而為千分之一四·七，並且六十歲以上人口的比重，從一九四〇年的百分之七·八，到一九四七年減低為七·五而有若干返回年輕的傾向。就一九四七年到一九六〇年的期間來看，死亡率從千分之一四·七到千分之七·六，顯示有百分之四八的降低率；但另一方面，出生率在同一期間由千分之三四·五減為一七·三，在這裏，此一期間的老年人口係數，將六十歲以上及六十五歲以上分開來看，兩者都開始顯示確有增大的傾向。一九六五年以後，顯得有嬰兒複雜、其出生率，有若干增加的傾向，死

亡率是稍有變動，但維持着降低的傾向。儘管如此，老年人口係數，還是繼續的趨於增大，這也可以說到一九六〇年為止，異常的出生率驟降之結果。少年人口係數，亦即未滿十五歲人口佔總人口的比率顯著降低下去的緣故。未滿十五歲的少年人口係數，在一九五〇年是百分之三五·四，遞降而為一九五五年的百分之三三·四，一九六〇年的百分之三〇·〇，一九六五年的百分之二五·六，一九七〇年的百分之二三·九。

死亡率的低下，所及於人口老齡化的影響，幾乎看不見；嬰兒死亡率顯著低下的場合，反而對人口年輕化（是老年人口係數低下這種意味大的年輕）有其作用。嬰兒死亡率，自一九五五年迄今，還是繼續的趨於降低，但由於出生率低下的速度，更為激烈，而人口老齡化正在進行。總之，死亡率儘管維持着始終一貫的低下傾向，而老齡人口的比重，還是顯示降低、增大的不同傾向，這是出生率的變化促使成爲老齡化的主要原因。還有死亡率的低下，迄今為止，幾乎包含着嬰幼兒，集中於青年人口，其於老齡人口死亡率的改善是極微的，這是要留意的。

二、老年人口係數、老年化指數、及從屬人口指數

日本人口老齡化的傾向，是怎樣進行的？根據老年人口係數、老年化指數、以及從屬人口指數的三個指標，從一九二〇年（舉辦第一次國勢調查的一年）到一九七五年（最新的國勢調查）的五十五年間的演變來看吧（表10、12，圖10）。

在這裏，顯示了將老年人口，六十歲以上，與六十五歲以上的算法。老年人口的採取方式，根據其所使用的目的和各國社會經濟的情況而選擇那一種都行。例如，像西歐各國社會安全之老齡年金的支給年齡與退職年齡，一般是六十五歲，或平均壽命在七十歲以上時。是希望以六十五歲以上爲老年人口。又像發展中國家老年人口非常的少，平均壽命從五十歲到六十歲左右，是以六十歲以上爲老年人口。日本呢，平均壽命男女都已超過七十歲的長壽國家，而在另一方面，退休退職年齡還是六十歲以下的居多。這種特徵，是與平均壽命短的戰前作比較，還必須考慮與先進國家和發展中國家作一比較，而根據上述六十歲以上與六十五歲以上兩種老年人口而來計算的。

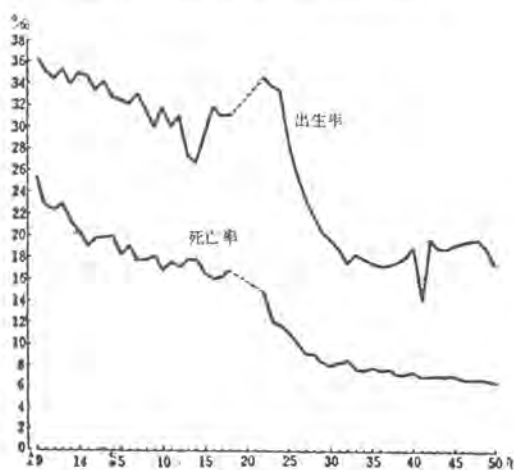
表10 年齡（3分）別人口及年齡構造係數的演變

| 年次 | 人 口 (1,000人) | | | | | | 年 齡 構 造 係 數 (%) | | | | |
|--------------------|-----------------------|--------|---------|----------|---------|----------|-----------------|---------|--------|---------|--------|
| | 總 數 | 0—14 歲 | 15—64 歲 | 65 歲 以 上 | 15—59 歲 | 60 歲 以 上 | 0—14 歲 | 15—64 歲 | 65歲 以上 | 15—59 歲 | 60歲 以上 |
| 1870 | 36,288 | 10,214 | 23,645 | 2,429 | 22,213 | 3,861 | 28.15 | 65.16 | 6.69 | 61.21 | 10.64 |
| 1900 | 43,785 | 14,837 | 26,570 | 2,378 | 25,249 | 3,699 | 33.89 | 60.68 | 5.43 | 57.67 | 8.45 |
| 1920 | 55,963 | 20,416 | 32,605 | 2,941 | 30,950 | 4,597 | 36.48 | 58.26 | 5.26 | 55.30 | 8.21 |
| 1925 | 59,737 | 21,924 | 34,792 | 3,021 | 33,223 | 4,589 | 36.70 | 58.24 | 5.06 | 55.62 | 7.68 |
| 1930 | 64,450 | 23,579 | 37,807 | 3,064 | 36,085 | 4,786 | 36.59 | 58.66 | 4.75 | 55.99 | 7.43 |
| 1935 | 69,254 | 25,545 | 40,484 | 3,225 | 38,553 | 5,156 | 36.89 | 58.46 | 4.66 | 55.67 | 7.44 |
| 1940 ¹⁾ | ¹⁾ 73,075 | 26,369 | 43,252 | 3,454 | 41,024 | 5,681 | 36.08 | 59.19 | 4.43 | 56.14 | 7.77 |
| 1947 | 78,101 | 27,573 | 46,783 | 3,745 | 44,674 | 5,854 | 35.30 | 59.90 | 4.79 | 57.20 | 7.50 |
| 1950 | ²⁾ 83,200 | 29,428 | 49,658 | 4,109 | 47,354 | 6,413 | 35.37 | 59.69 | 4.94 | 56.92 | 7.71 |
| 1955 | ³⁾ 89,276 | 29,798 | 54,729 | 4,747 | 52,233 | 7,244 | 33.38 | 61.30 | 5.32 | 58.51 | 8.11 |
| 1960 | 93,419 | 28,067 | 60,002 | 5,350 | 57,070 | 8,281 | 30.04 | 64.23 | 5.73 | 61.09 | 8.86 |
| 1965 | 98,275 | 25,166 | 66,928 | 6,181 | 63,583 | 9,525 | 25.61 | 68.10 | 6.29 | 64.70 | 9.69 |
| 1970 ²⁾ | 103,720 | 24,823 | 71,566 | 7,331 | 67,840 | 11,057 | 23.93 | 69.00 | 7.07 | 65.41 | 10.66 |
| 1975 ³⁾ | ⁴⁾ 111,934 | 27,187 | 75,843 | 8,858 | 71,566 | 13,135 | 24.29 | 67.76 | 7.91 | 63.94 | 11.73 |

1870到1911年人口是人口問題研究所推計 1月 1 日的人口。1920—1975年是『國勢調查報告』都是10月 1 日的人口。1947年1970年不包括沖繩縣人口。

1) 外國人除外。 2) 1970年的國勢調查同時也調查沖繩，人口總數104,665千人，0—14歲為25,153千人，15—64歲為72,119千人，65歲以上為7,393千人。又其年齡構造係數（總數100）各為24.03%，68.90%，7.06%。 3) 1%抽出集計結果。 4) 包括年齡不詳。

圖 9 出生率及死亡率的演變



根據人口動態統計對人口1,000的比率。

表11 出生率，死亡率及嬰兒死亡率
率的演變 (%)

| 年次 | 出生率 | 死亡率 | 嬰兒死亡率 |
|------|------|------|-------|
| 1920 | 36.2 | 25.4 | 165.7 |
| 1925 | 34.9 | 20.3 | 142.4 |
| 1930 | 32.4 | 18.2 | 124.1 |
| 1935 | 31.6 | 16.8 | 106.7 |
| 1940 | 29.4 | 16.5 | 90.0 |
| 1947 | 34.5 | 14.7 | 76.7 |
| 1950 | 28.5 | 10.9 | 60.1 |
| 1955 | 19.5 | 7.8 | 39.8 |
| 1960 | 17.3 | 7.6 | 30.7 |
| 1965 | 18.7 | 7.2 | 18.5 |
| 1970 | 18.8 | 6.9 | 13.1 |
| 1974 | 18.6 | 6.5 | 10.8 |
| 1975 | 17.1 | 6.3 | 10.0 |

根據厚生省統計情報部『人口動態統計』。出生率死亡率是對人口 1,000，嬰兒死亡率是對出生1,000的比率。1947—1970年包括沖繩。

人口老齡化，是全體人口中，老齡人口所占比率在增大的意味；而人類老化，是各個人上了年紀，肉體上、精神上能力的低下。

老年人口係數，經過一九二〇年到一九五五年的漫長期間，是非常安定的。六十歲以上老年人口係數不滿百分之八，六十五歲以上人口是未滿百分之五是很安定的。但是，以一九五五年為出發點急轉而有增大的傾向，六十歲以上人口，從一九五五年的八·一，到一九七五年的一一·七，增加率為百分之四四；六十五歲以上人口是從五·三到七·九，增加率為百分之四九（參照圖4）。

老年化指數，是對少年（〇—十四歲）人口一百人的老年人口數，這也從一九二〇年到一九五〇年，幾乎沒有變化。對於每一百個幼童，六十五歲以上老人約為一四人，就是說，七個幼童當中有一個老人的比例。但是，在一九五五年，六十五歲以上的老人增多到約為三〇人以上，換言之，每三個幼童中有一個老人。

從屬人口指數，是表示少年人口、老年人口、生產年齡人口的各別變化及其相互關係，是可以綜合觀察人口年齡構造的一種優良指標。在表12，是顯示生產年齡人口對少年人的比率，與生產年齡人口對老年人口的比率之兩者合計（是表示從屬人口指數欄的總數），就老年人口這種從屬人口指數來看，在六十歲以上的場合（從屬人口指數欄的(2)），從戰前到一九五五年大體上是安定的，但此後轉趨增加，到一九七五年高達百分之一八。至六十五歲以上者（從屬人口指數欄的(1)），自一九五五年的百分之九增加為百分之二二，可是它的增大，沒有那麼顯著。

在這裏必須注意的一點，是這種指數絕對值的增大以外，其與從屬人口指數的總數之關係。那是因為這一總數本身到一九七〇年急劇的在縮小，而為從屬人口的老年人口指數是在增大。於是，占六十五歲以上的從屬人口指數總數中，老年人口指數的比例是如次：一九五五年的百分之三一·八，一九六〇年的百分之二六·〇，一九六五年的百分之一九·七，一九七〇年的百分二二·七，一九七五年的二四·六，自從一九五五年起繼續增大，到一九七五年接近百分之二五；換言之，佔從屬人口指數總數的老年人口之比重，實質上，是更在急速的增大（參照圖2）。

（註：老年化指數，是少年人口與老年人口的二種值的關係，所以少年人

口減少，老年人口相反的，趨於增大的指數，發生大的變化。日本在戰後，少年人口的比重降低，是特別的顯著，而老年人口的比重，開始增加，因而老年化指數變化的幅度加大；但老年人口係數，是全體人口中所占老年人口的比率，故其變化是緩慢的。）

三、老齡人口的地域別分佈

根據一九七五年的國勢調查結果（百分之二抽出集計結果），首先，六十五歲以上的老年人口，在縣別上是怎樣分佈的（表13）？全國總人口中的六十五歲以上人口，是八八五萬七五〇〇人，占百分之七·九。在人口集中的東海道太平洋沿岸工業地帶的十一都府縣（東京、神奈川、埼玉、千葉、靜岡、愛知、岐阜、三重、京都、大阪、兵庫）的人口，是五五四六萬人，占全國人口百分之四九·六。但六十五歲以上人口，是三六四萬人，是全國老年人口的百分之四一·一，其所占總人口比率是相當的低。

正如一般所說，大都市和大都市圈地域的人口比率是較高，而移入的大部分人口，因為是青壯年人口，所以占都市化地域總人口的老齡人口比率，也較全國水準為低。這些太平洋沿岸工業地帶十一個都、府、縣的人口，所占六十五歲以上的老年人口係數是百分之六·六，比較全國水準的七·九是相當的低。從而，除了以上十一個都府縣外所餘的三十六個道縣總人口中，六十五歲以上老年人口係數為百分之九·二，遠較全國水準的七·九為高，換言之，老齡人口，在都市的工業化地域，是相對的減少；反之，在農村的地域，相對的多，是有這種偏向。這在地方縣以內的都市化地域與農村性地域之間，大概也可以看到的罷，在都、道、府、縣別、在都市部、郡部別的老齡人口的分布，是有加以檢討的必要（這一點，是參照總理府統計局「一九七五年國勢調查全國速報集計結果（百分之二抽出集計結果）」的表2）

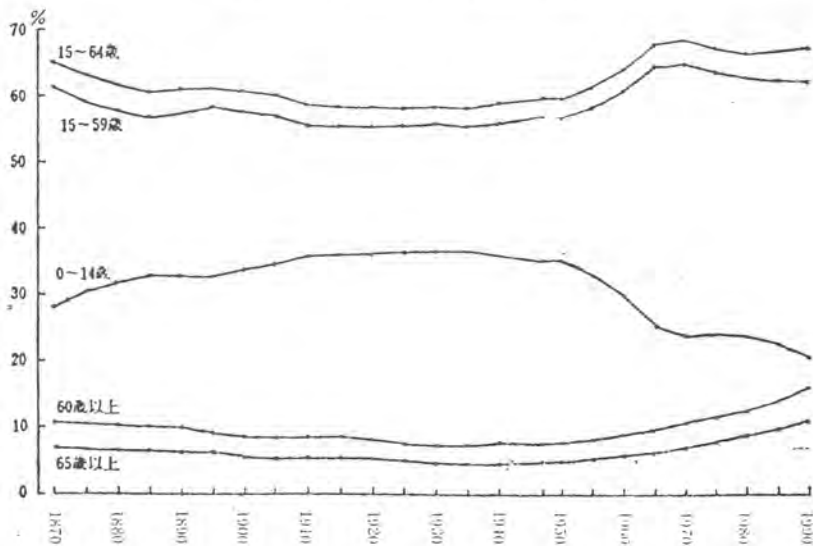
其次，就都道府縣別老齡人口的比例來看（表13），具備大都市的都市化顯著的縣，六十五歲以上的老年人口係數，一般是低水準的。例如，神奈川縣埼玉縣同為百分之五·三，是最低；其次是大阪府為百分之五·九；東京都百分之六·二，千葉縣百分之六·四，愛知縣百分之六·三，都是在百分之六的水準；另一方面，老年人口係數極高的，是高知縣百分之二二·四，島根縣百

表12 日本人口年齡構造主要指標的演變

| 年次 | 從屬人口指數(%) | | | | | | 老年化指數(%) | | 平均年齡(歲) | 中位數年齡(歲) |
|------|-----------|------|------|------|------|------|----------|------|---------|----------|
| | (1) | | | (2) | | | (1) | (2) | | |
| | 總數 | 少年人口 | 老年人口 | 總數 | 少年人口 | 老年人口 | | | | |
| 1870 | 53.5 | 43.2 | 10.3 | 63.4 | 46.0 | 17.4 | 23.8 | 37.8 | 30.74 | 27.59 |
| 1900 | 64.8 | 55.8 | 8.9 | 73.4 | 58.8 | 14.7 | 16.0 | 24.9 | 27.95 | 24.06 |
| 1920 | 71.6 | 62.6 | 9.0 | 80.8 | 66.0 | 14.9 | 14.4 | 22.5 | 26.82 | 22.33 |
| 1925 | 71.7 | 63.0 | 8.7 | 79.8 | 66.0 | 13.8 | 13.8 | 20.9 | 26.55 | 22.03 |
| 1930 | 70.5 | 62.4 | 8.1 | 78.6 | 65.3 | 13.3 | 13.0 | 20.3 | 26.37 | 21.90 |
| 1935 | 71.1 | 63.1 | 8.0 | 79.6 | 66.3 | 13.4 | 12.6 | 20.2 | 26.37 | 22.01 |
| 1940 | 69.0 | 61.0 | 8.0 | 78.1 | 64.3 | 13.8 | 13.1 | 21.5 | 26.63 | 22.26 |
| 1947 | 66.9 | 58.9 | 8.0 | 74.8 | 61.7 | 13.1 | 13.6 | 21.2 | 26.71 | 22.28 |
| 1950 | 67.5 | 59.3 | 8.3 | 75.7 | 62.1 | 13.5 | 14.0 | 21.8 | 26.66 | 22.33 |
| 1955 | 63.1 | 54.4 | 8.7 | 70.9 | 57.0 | 13.9 | 15.9 | 24.3 | 27.66 | 23.70 |
| 1960 | 55.7 | 46.8 | 8.9 | 63.7 | 49.2 | 14.5 | 19.1 | 29.5 | 29.09 | 25.62 |
| 1965 | 46.8 | 37.6 | 9.2 | 54.6 | 39.6 | 15.0 | 24.6 | 37.8 | 30.41 | 27.42 |
| 1970 | 44.9 | 34.7 | 10.2 | 52.9 | 36.6 | 16.3 | 29.5 | 44.5 | 31.57 | 29.02 |
| 1975 | 47.5 | 35.8 | 11.7 | 56.3 | 38.0 | 18.4 | 32.6 | 48.3 | 32.52 | 30.48 |

1870至1900是人口問題研究所的推計人口，1920年以後根據國勢調查人口的算定結果。從屬人口指數及老年化指數之(1)，生產年齡人口是15—64歲，老年人口是65歲以上，(2)生產年齡人口是15—59歲，老年人口為60歲歲以上的指數。

圖10 年齡構造係數的演變



1920—1975年是國勢調查，其他年次是人口問題研究所的推計，1915年以前是1月1日，1920年以後是10月1日，還有1947—1970年包括琉球的人口。

分之二二·〇，是在百分之二二的水準。也有百分之二一水準的，是香川縣百分之二一·三，與鹿兒島縣百分之二一·三兩縣。百分之二〇水準的，是有山形縣百分之二〇·三，福井縣百分之二〇·二，長野縣百分之二〇·八，三縣百分之二〇·三，滋賀縣百分之二〇·〇，鳥取縣百分之二〇·七，岡山縣百分之二〇·六，山口縣百分之二〇·五，德島縣百分之二〇·六，愛媛縣百分之二〇·二，佐賀縣百分之二〇·二，熊本縣百分之二〇·六，大分縣百分之二〇·八等十三縣，大部分集中在西日本，這是值得注意的。比起東日本，則西日本各縣老齡人口比重之所以高，認為是過去青壯年人口的外流，一般是在西日本，比較東日本更為顯著。（參照總理府統計局「住民登記人口移動報告」）。

還有對於生產年齡（一五到六四歲）人口之六十五歲以上老年（從屬）人口指數，就各縣市來看（表13），老年人口係數低而都市化顯著的地域，這種老年人口指數也低，例如，在六十五歲以上老年人口係數最低的埼玉縣和神奈川縣（都是百分之五·三），其老年人口指數神奈川縣是百分之七·八，埼玉縣百分之八·〇，全國中算是最低；另一方面，老年人口係數最高的是百分之二二，具有此一水準的高知縣、島根縣的老年人口指數，各為百分之二一·六與二一·〇，在全國是最高。這些農村縣的老年人口指數，為都市化顯著的埼玉縣與神奈川縣二倍以上的高水準。

（註：一般是農村性的縣，人口所占老齡人口的比例是非常高，在都市性的縣比例較低，這是什麼理由呢？答覆是因為戰後，在高度經濟成長期間，大量年青的畢業生，是從農村縣集中移動到工作機會多的大都市化某縣的結果，前者的縣，年青人口減少，老齡人口的比例便變高；反之，後者的縣，年青人口激增，而老齡人口比例降低。由於人口老齡化，並非老年人口係數的增大，而是因為人口移動的一點上，這是要留意的。）

四、人口老齡化的將來

人口的老齡化，是隨着出生率低下所產生的一般性傾向，與在過去所發生的出生數之變化，予老齡人口以很大的影響，而有加以注意的必要。後者是，例如一九四七年到一九四九年出生（平均每年約二七〇萬人）的人口，達到老齡時

，便成為龐大的數字，但當十年後的一九五五年代每年平均出生數是一六〇萬人，已大為減少，從而，他們成為老齡時的人口，也比較的少。一九四七到一九五五年出生的世代，與一九五五年出生數非常少時期的世代，在生命循環各階段的經驗，極為不同。上一世代，所經歷的入學考試與在社會上的競爭，是特別的激烈；反之，少產期的世代，這樣的競爭，是少得多罷。

正如上述，日本人口的老齡化過程，是從一九五五年開始，到一九七五年，具有規則性的老齡人口的比重提高，問題是，從此以後的人口老齡化傾向。日本的特徵，是這種人口老齡化，今後將越發加速進行，它的速度，比較歐美先進國家過去的經驗，遠為迅速這一點上。例如，根據六十歲以上人口占總人口比率的老年人口係數來看，預測大約到了十年後的一九八五年，會達到百分之一四·一，更從一九八五年起十五年後的二〇〇〇年，將高達百分之一九·八（表15）。預料一九八五年的百分之一四·一，是相當於今天美國的水準，又二〇〇〇年的一九·八，是相當於今日英國和法國的水準。

就六十歲以上人口增加傾向的實數來看（表14），一九七五年尚有一三〇〇萬人，而十五年後的一九九〇年，會超出二〇〇〇萬人，在本世紀末的二〇〇〇年，預測將達二六四八萬人，從一九七五年到二〇〇〇年之間，六十歲以上人口，激增二倍。在二十五年之間所增加倍數，這意味着每年平均增加率為百分之二·八。日本總人口在這二十五年間每年平均增加率約達百分之〇·七，來看六十歲以上人口的增加率是如何的高？是可以理解的罷。

在今日發展中國家所看到的人口增加率，平均約為百分之二·五的異常水準，而成為經濟、社會開發上的重大障礙。日本呢，全人口的增加率，比較發展中國家是遠為低下；但只是關於這種老齡人口，其增加率，與發展中國家總人口的增加率，是處於上位的水準，殊堪注目。

六十五歲以上的老年人口，也認為有同樣的傾向，一九七五年六十五歲以上老年人口係數，不過是百分之七·九，但到一九九〇年為百分之一一·〇，而二〇〇〇年，估計將達百分之一四·三（表15）。就實數來看，在一九七五年，是八八六萬人，尚未達到九〇〇萬人，但一九九〇年約為一五九一萬人，而本世紀末的二〇〇〇年，達到一九〇六萬人。從一九七五年到二〇〇〇年的

表13 都道府縣別、年齡（3分）別人口及老年人口的主要指標（1975）

| 都道府縣 | 人 口 (1,000人) | | | | 年齡構造係數 (%) | | | 老年從屬人口指數 (%) | 老年化指數 (%) | 65歲以上人口占全國地域的比率 (%) |
|-------|--------------|--------|--------|-------|------------|--------|-------|--------------|-----------|---------------------|
| | 總 數 | 0—14 歲 | 15—64歲 | 65歲以上 | 0—14 歲 | 15—64歲 | 65歲以上 | | | |
| 全 國 | 111,934 | 27,187 | 75,843 | 8,858 | 24.3 | 67.8 | 7.9 | 11.7 | 32.6 | 100.00 |
| 北 海 道 | 5,338 | 1,301 | 3,664 | 373 | 24.4 | 68.6 | 7.0 | 10.2 | 28.7 | 4.21 |
| 青 岩 森 | 1,469 | 379 | 977 | 113 | 25.8 | 66.5 | 7.7 | 11.6 | 29.8 | 1.27 |
| 宮 手 | 1,386 | 331 | 938 | 117 | 23.9 | 67.7 | 8.4 | 12.5 | 35.3 | 1.32 |
| 秋 城 | 1,955 | 466 | 1,336 | 153 | 23.8 | 68.3 | 7.8 | 11.5 | 32.8 | 1.73 |
| 山 田 | 1,233 | 274 | 852 | 106 | 22.2 | 69.1 | 8.6 | 12.5 | 38.7 | 1.20 |
| 福 形 | 1,220 | 261 | 834 | 126 | 21.4 | 68.3 | 10.3 | 15.1 | 48.3 | 1.42 |
| 島 島 | 1,971 | 479 | 1,313 | 179 | 24.3 | 66.6 | 9.1 | 13.7 | 37.4 | 2.02 |
| 茨 城 | 2,342 | 582 | 1,568 | 192 | 24.9 | 66.9 | 8.2 | 12.3 | 33.0 | 2.17 |
| 栃 木 | 1,698 | 410 | 1,149 | 139 | 24.2 | 67.7 | 8.2 | 12.1 | 33.9 | 1.56 |
| 羣 馬 | 1,757 | 419 | 1,186 | 152 | 23.9 | 67.5 | 8.6 | 12.8 | 36.3 | 1.71 |
| 埼 玉 | 4,821 | 1,346 | 3,217 | 256 | 27.9 | 66.7 | 5.3 | 8.0 | 19.0 | 2.89 |
| 千 葉 | 4,149 | 1,090 | 2,789 | 267 | 26.3 | 67.2 | 6.4 | 9.6 | 24.5 | 3.01 |
| 東 京 | 11,669 | 2,564 | 8,366 | 721 | 22.0 | 71.7 | 6.2 | 8.6 | 28.1 | 8.14 |
| 神 奈 川 | 6,398 | 1,640 | 4,412 | 342 | 25.6 | 69.0 | 5.3 | 7.8 | 20.9 | 3.86 |
| 新 潟 | 2,392 | 564 | 1,601 | 227 | 23.6 | 66.9 | 9.5 | 14.2 | 40.2 | 2.57 |
| 富 山 | 1,071 | 251 | 718 | 102 | 23.4 | 67.0 | 9.6 | 14.3 | 40.6 | 1.16 |
| 石 川 | 1,070 | 250 | 721 | 99 | 23.4 | 67.4 | 9.2 | 13.7 | 39.6 | 1.11 |
| 福 井 | 774 | 180 | 514 | 79 | 23.3 | 66.5 | 10.2 | 15.4 | 43.9 | 0.89 |
| 山 梨 | 783 | 192 | 514 | 77 | 24.6 | 65.7 | 9.8 | 14.9 | 40.1 | 0.86 |
| 長 野 | 2,018 | 465 | 1,335 | 217 | 23.0 | 66.2 | 10.8 | 16.3 | 46.7 | 2.45 |
| 岐 阜 | 1,868 | 460 | 1,250 | 158 | 24.6 | 66.9 | 8.4 | 12.6 | 34.3 | 1.78 |
| 靜 岡 | 3,309 | 824 | 2,220 | 266 | 24.9 | 67.1 | 8.0 | 12.0 | 32.3 | 3.00 |
| 愛 知 | 5,924 | 1,527 | 4,020 | 376 | 25.8 | 67.9 | 6.3 | 9.4 | 24.6 | 4.25 |
| 三 重 | 1,626 | 382 | 1,076 | 168 | 23.5 | 66.2 | 10.3 | 15.6 | 44.0 | 1.89 |
| 滋 賀 | 986 | 240 | 648 | 98 | 24.3 | 65.7 | 10.0 | 15.2 | 40.8 | 1.11 |
| 京 都 | 2,425 | 554 | 1,653 | 216 | 22.9 | 68.2 | 8.9 | 13.1 | 39.0 | 2.44 |
| 大 阪 | 8,279 | 2,129 | 5,662 | 485 | 25.7 | 68.4 | 5.9 | 8.6 | 22.8 | 5.48 |
| 兵 庫 | 4,992 | 1,218 | 3,383 | 387 | 24.4 | 67.8 | 7.8 | 11.4 | 31.8 | 4.37 |
| 奈 良 | 1,077 | 268 | 712 | 96 | 24.9 | 66.1 | 8.9 | 13.5 | 35.8 | 1.09 |
| 和 歌 山 | 1,072 | 256 | 713 | 104 | 23.8 | 66.5 | 9.7 | 14.6 | 40.6 | 1.17 |
| 鳥 取 | 581 | 128 | 391 | 62 | 22.0 | 67.2 | 10.7 | 16.0 | 48.4 | 0.70 |
| 島 根 | 769 | 167 | 510 | 92 | 21.8 | 66.3 | 12.0 | 18.0 | 55.1 | 1.04 |
| 廣 島 | 1,814 | 415 | 1,206 | 193 | 22.9 | 66.5 | 10.6 | 16.0 | 46.5 | 2.18 |
| 山 口 | 2,646 | 628 | 1,775 | 243 | 23.7 | 67.1 | 9.2 | 13.7 | 38.7 | 2.75 |
| 山 西 | 1,555 | 354 | 1,038 | 163 | 22.8 | 66.7 | 10.5 | 15.7 | 46.0 | 1.84 |
| 德 島 | 805 | 185 | 535 | 85 | 22.9 | 66.4 | 10.6 | 16.0 | 45.9 | 0.96 |
| 香 川 | 961 | 213 | 640 | 109 | 22.1 | 66.5 | 11.3 | 17.0 | 51.2 | 1.23 |
| 愛 媛 | 1,465 | 337 | 978 | 150 | 23.0 | 66.8 | 10.2 | 15.3 | 44.5 | 1.69 |
| 高 知 | 808 | 169 | 539 | 100 | 20.9 | 66.6 | 12.4 | 18.6 | 59.2 | 1.13 |
| 福 岡 | 4,293 | 997 | 2,937 | 357 | 23.2 | 68.4 | 8.3 | 12.2 | 35.8 | 4.03 |
| 佐 賀 | 838 | 206 | 546 | 85 | 24.6 | 65.2 | 10.2 | 15.6 | 41.3 | 0.96 |
| 長 崎 | 1,572 | 405 | 1,022 | 145 | 25.7 | 65.0 | 9.2 | 14.2 | 35.8 | 1.64 |
| 熊 本 | 1,715 | 408 | 1,125 | 182 | 23.8 | 65.6 | 10.6 | 16.1 | 44.6 | 2.05 |
| 分 岐 | 1,190 | 280 | 781 | 129 | 23.5 | 65.6 | 10.8 | 16.5 | 46.1 | 1.46 |
| 大 分 | 1,085 | 271 | 712 | 101 | 25.0 | 65.6 | 9.3 | 14.2 | 37.3 | 1.14 |
| 宮 崎 | 1,724 | 407 | 1,122 | 194 | 23.6 | 65.1 | 11.3 | 17.3 | 47.7 | 2.19 |
| 鹿 兒 島 | 1,043 | 319 | 647 | 76 | 30.6 | 62.0 | 7.3 | 11.7 | 23.8 | 0.85 |

總理府統計局『1975年國勢調查全國速報集計結果（1%抽出集計結果）』（1976.3）在此老年（從屬）人口指數及老年化指數算出的老年人口是65歲以上的人口計算。

表14 年齡(3分)別推計將來人口

(人,000)

| 年次 | 總數 | 0—14歲 | 15—64歲 | 65歲以上 | 15—59歲 | 60歲以上 |
|------|---------|--------|--------|--------|--------|--------|
| 1975 | 111,934 | 27,187 | 75,843 | 8,858 | 71,566 | 13,134 |
| 1980 | 117,563 | 28,229 | 78,898 | 10,436 | 74,487 | 14,847 |
| 1985 | 122,333 | 28,014 | 82,410 | 11,909 | 77,064 | 17,255 |
| 1990 | 126,280 | 26,482 | 85,889 | 13,909 | 79,272 | 20,526 |
| 1995 | 130,065 | 26,148 | 87,414 | 16,503 | 80,125 | 23,793 |
| 2000 | 133,676 | 26,953 | 87,662 | 19,061 | 80,243 | 26,480 |
| 2005 | 136,473 | 27,990 | 87,399 | 21,084 | 79,278 | 29,206 |
| 2010 | 138,102 | 28,000 | 87,006 | 23,096 | 77,484 | 32,618 |
| 2015 | 138,724 | 27,135 | 85,876 | 25,713 | 77,963 | 33,626 |
| 2020 | 139,067 | 26,634 | 86,275 | 26,158 | 79,405 | 33,029 |
| 2025 | 139,491 | 26,996 | 87,223 | 25,272 | 80,041 | 32,453 |
| 2030 | 139,786 | 27,729 | 87,510 | 24,547 | 79,732 | 32,325 |
| 2035 | 139,748 | 27,937 | 87,434 | 24,377 | 78,815 | 32,996 |
| 2040 | 139,538 | 27,481 | 86,973 | 25,074 | 78,891 | 33,157 |
| 2045 | 139,635 | 27,042 | 87,134 | 25,458 | 79,553 | 33,040 |
| 2050 | 140,013 | 27,149 | 87,519 | 25,345 | 80,229 | 32,635 |

厚生省人口問題研究所「日本將來推計人口——全國男女年齡別，1975—2050年——1976年11月推計」(研究資料第213號)每年10月1日人口。中位推計值。

1) 是國勢調查1%抽出集計結果這種推計基礎人口。總數上包括年齡不詳。

表15 將來推計人口年齡構造的主要指標

| 年次 | 年齡構造係數(%) | | | | | 平均年齡 (歲) | 中位數 年齡 (歲) |
|------|-----------|--------|-------|--------|-------|-------------|------------------|
| | 0—14歲 | 15—64歲 | 65歲以上 | 15—59歲 | 60歲以上 | | |
| 1975 | 24.29 | 67.76 | 7.91 | 63.94 | 11.73 | 32.52 | 30.48 |
| 1980 | 24.01 | 67.11 | 8.88 | 63.36 | 12.63 | 33.64 | 32.29 |
| 1985 | 22.90 | 67.36 | 9.74 | 63.00 | 14.10 | 34.96 | 34.56 |
| 1990 | 20.97 | 68.01 | 11.01 | 62.77 | 16.25 | 36.27 | 36.08 |
| 1995 | 20.10 | 67.21 | 12.69 | 61.60 | 18.29 | 37.26 | 36.68 |
| 2000 | 20.16 | 65.58 | 14.26 | 60.03 | 19.81 | 37.94 | 36.87 |
| 2005 | 20.51 | 64.04 | 15.45 | 58.09 | 21.40 | 38.53 | 37.19 |
| 2010 | 20.27 | 63.00 | 16.72 | 56.11 | 23.62 | 39.08 | 38.00 |
| 2015 | 19.56 | 61.90 | 18.54 | 56.20 | 24.24 | 39.52 | 38.69 |
| 2020 | 19.15 | 62.04 | 18.81 | 57.10 | 23.75 | 39.71 | 38.99 |
| 2025 | 19.35 | 62.53 | 18.12 | 57.38 | 23.27 | 39.68 | 38.65 |

| 年次 | 從屬人口指數(%) | | | | | | 老年化指數(%) | |
|------|-----------|-------|-------|-------|-------|-------|----------|--------|
| | (1) | | | (2) | | | (1) | (2) |
| | 總數 | 少年人口 | 老年人口 | 總數 | 少年人口 | 老年人口 | | |
| 1975 | 47.53 | 35.85 | 11.68 | 56.34 | 37.99 | 18.35 | 32.58 | 48.31 |
| 1980 | 49.01 | 35.78 | 13.23 | 57.83 | 37.90 | 19.93 | 36.97 | 52.59 |
| 1985 | 48.45 | 33.99 | 14.45 | 58.74 | 36.35 | 22.39 | 42.51 | 61.59 |
| 1990 | 47.03 | 30.83 | 16.19 | 59.30 | 33.41 | 25.89 | 52.52 | 77.51 |
| 1995 | 48.79 | 29.91 | 18.88 | 62.33 | 32.63 | 29.69 | 63.12 | 90.99 |
| 2000 | 52.49 | 30.75 | 21.74 | 66.59 | 33.59 | 33.00 | 70.72 | 98.25 |
| 2005 | 56.15 | 32.02 | 24.12 | 72.15 | 35.31 | 36.84 | 75.33 | 104.34 |
| 2010 | 58.73 | 32.18 | 26.55 | 78.23 | 36.14 | 42.10 | 82.49 | 116.50 |
| 2015 | 61.54 | 31.60 | 29.94 | 77.94 | 34.80 | 43.13 | 94.76 | 123.92 |
| 2020 | 61.19 | 30.87 | 30.32 | 75.14 | 33.54 | 41.60 | 98.22 | 124.01 |
| 2025 | 59.92 | 30.95 | 28.97 | 74.27 | 33.73 | 40.55 | 93.61 | 120.22 |

與表14相同。從屬人口指數及老年化指數(1)是生產年齡人口15—64歲，老年人口65歲以上。(2)為生產年齡人口是15—59歲，老年人口為60歲以上時之指數(前正2項的計算法)。

二十五年間，六十五歲以上人口，預料激增為二倍以上（表14）。現在世界上六十五歲以上的老年人口係數，最高是東德的百分之二一·六，（參照前表4），日本的呢，預測到二〇〇五年代前半期將達此水準。這之間，老年化指數繼續上升，二〇〇〇年超過百分之七〇，平均年齡是三十八歲弱，中位數年齡接近三十七歲的高度（表15），可以看到大幅度超過現在歐美先進國家的水準。（參照表5）

（註：老齡化的傾向，將繼續到何時為止？老齡化，主要的，是由於出生率的減低而產生的，所以，只要繼續減低，老齡化便要進行下去。但是，出生率的低下，認為有其限度，因此人口老齡化也有限度。又將來，如果老齡人口的死亡率有顯著的改進，則出生率特別是老齡人口死亡率的低下，使得老齡人口增大，人口將變成老齡化。）

肆、高齡者的生活

一、在家庭中的老齡者

一九七五年國勢調查的普通戶數，為三三八萬五千戶，比五年前一九七〇年的國勢調查，多出四三二萬四千戶，增加率為百分之二一·九。又與一九六〇年比較，則多一一八萬四千戶，增加率高達百分之六〇·四（表16）戶數之增加率，遠超過人口的增加，那是由於小規模戶顯著增加的緣故。

普通戶的核心家庭比例，從一九六〇年百分之六〇·二到一九七五年的百分之六四·〇。顯示有增加的傾向。包括三代或其變型的其他親族戶，從一九六〇年的百分之三四·七到一九七五年的百分之二二·二，是大為減少。核心家族戶，由父母不全與孩子所構成的家庭，是趨於減少。僅係夫妻組成的家庭，有很大的增加率，這是剛結婚還沒有孩子的夫婦，與兒女自立後的老夫妻的增加，有很大的關係。

最近家庭構成上的一大問題，是單獨戶的飛躍增加，在一九七五年，普通戶占百分之二三·七，單獨戶特別是在經濟高度成長期中顯著的增加，但在此場合，也與只有夫婦的家庭一樣，有年輕與高齡者性質不同而單身過着生活的問題。高齡者單獨戶，是兒女自立後只有夫婦的核心家庭，而缺少夫婦任何一

方的場合，仍以一個人度日的高齡者是在增加。

一九七五年的國勢調查，一人過活的單身家庭，是八一萬三千戶，但其百分之五二·三的四二八萬五千戶，其生計和居住都獨立的以一個人過活（這叫做單獨戶），其餘百分之四七·七屬於準家庭是一個人過活；但最近的特徵，是普通戶的一個人過活（單獨戶），增加驚人，而準家庭相對的在減少（表18）。這是與年齡相關而到處可見的傾向。而高齡者一人的普通戶（單獨戶）的增加，在生活的經濟基礎上，不消說，是蘊藏着日常生活的扶助與疾病的護理等各種的問題。

六十五歲以上的親屬同居家庭，一九七五年為六八七萬五千戶，占普通戶的百分之二一·九，比較一九七〇年其比例沒有大變；但戶數在五年之間，有百分之二一·一的增加率（表17）。就六十五歲以上親屬同居的家庭來觀察，在一九七五年，百分之二五·九屬於核心家庭；百分之六五·二屬於其他的親族家庭；百分之八·八是屬於單獨家庭。就比例字來看，高齡者與多代大家庭共同生活的場合還很多。六十五歲的單獨家庭，從一九七〇年的三九萬六千戶，增加為一九七五年的六〇萬二千戶，要是包括屬於準家庭的高齡者，我想數字相當的大。六十五歲以上的高齡者只有夫婦的家庭，在這五年間，增加率提高的百分之五四，此為高齡單獨家庭百分之五二的增加率，今後的動向，令人注目。

以上，是根據國勢調查的結果而來的，另外，社會部每年舉辦的「厚生行政基礎調查」，將只有男六十五歲以上，女六十歲以上（或加入未滿十八歲的家人）者，定為高齡者家庭；而高齡者的居住戶，是占總戶數的百分之二八·七。就人口規模別來看，則高齡者的家戶比例，在人口滿三〇萬以上的都市，占百分之二二·二是最底。人口規模小的，住着高齡者家庭的比例增加，在郡部（區）接近百分之四〇的比例（表19）。郡部高齡者的偏多，是由於經濟高度成長期間，大都市吸收年青的勞動力，人口移動活躍，而其偏差則成爲很大的社會問題。但是，現在相對低的在大都市的高齡者家庭，預料不返回出生地而仍滯留大都市其餘年的人口會增加，以人口老齡化進行到最近的將來，都市高齡者戶是要增多。

表16 家族類型別普通家庭的演變

| 家族類型 | 家庭數(1,000家庭) | | | | 增加率(%) | | | 比率(%) | | | |
|--------|--------------|--------|--------|--------|------------|------------|------------|-------|-------|-------|-------|
| | 1975年 | 1970年 | 1965年 | 1960年 | 1970—1975年 | 1965—1970年 | 1960—1965年 | 1975年 | 1970年 | 1965年 | 1960年 |
| 普通家庭 | 31,385 | 27,071 | 23,092 | 19,571 | 15.9 | 16.3 | 18.0 | 100.0 | 100.0 | 100.0 | 100.0 |
| 親族家庭 | 27,028 | 24,059 | 21,209 | 18,579 | 12.3 | 12.5 | 14.2 | 86.1 | 88.9 | 91.8 | 94.9 |
| 核心家庭 | 20,071 | 17,186 | 14,464 | 11,788 | 16.8 | 17.9 | 22.7 | 64.0 | 63.5 | 62.6 | 60.2 |
| 只有夫婦 | 3,911 | 2,972 | 2,280 | 1,630 | 31.6 | 29.6 | 39.9 | 12.5 | 11.0 | 9.9 | 8.3 |
| 夫婦與孩子 | 14,342 | 12,471 | 10,490 | 8,489 | 15.0 | 18.0 | 23.6 | 45.7 | 46.1 | 45.4 | 43.4 |
| 男親與孩子 | 265 | 253 | 231 | 245 | 4.7 | 8.2 | -5.7 | 0.8 | 0.9 | 1.0 | 1.3 |
| 女親與孩子 | 1,552 | 1,491 | 1,463 | 1,424 | 4.1 | 0.4 | 2.7 | 4.9 | 5.5 | 6.3 | 7.3 |
| 其他親族家庭 | 6,957 | 6,874 | 6,745 | 6,790 | 1.2 | 1.1 | -0.7 | 22.2 | 25.4 | 29.2 | 34.7 |
| 非親族家庭 | 72 | 100 | 87 | 74 | -28.0 | 13.8 | 17.6 | 0.2 | 0.4 | 0.4 | 0.4 |
| 單獨家庭 | 4,285 | 2,912 | 1,795 | 919 | 47.1 | 60.9 | 95.3 | 13.7 | 10.8 | 7.8 | 4.7 |

根據總理府統計局「國勢調查報告」各年10月1日戶數1%抽出集計結果。2) 20%抽出集計結果。

1) 1%抽出集計結果。

表17 家族類型別65歲以上的親族普通家庭及家庭人員

| 家族類型 | 1975年 | | | 1970年 | | | 增加率(普通家庭數)(%) |
|-------------|------------|---------|----------------|------------|---------|----------------|---------------|
| | 實數(1,000戶) | 比率(%) | 普通家庭人員(1,000人) | 實數(1,000戶) | 比率(%) | 普通家庭人員(1,000人) | |
| 普通家庭總數 | 31,385 | (100.0) | 107,979 | 27,071 | (100.0) | 99,983 | 15.9 |
| 65歲以上有親族的家庭 | 6,875 | (21.9) | 28,665 | 5,872 | (21.7) | 26,703 | 17.1 |
| 親族家庭 | 6,262 | 91.1 | 28,037 | 5,462 | 93.0 | 26,273 | 14.6 |
| 核心家庭戶 | 1,778 | 25.9 | 4,349 | 1,319 | 22.5 | 3,455 | 34.8 |
| 只有夫婦 | 911 | 13.3 | 1,836 | 593 | 10.1 | 1,208 | 53.6 |
| 夫婦與孩子 | 500 | 7.3 | 1,691 | 448 | 7.6 | 1,603 | 11.6 |
| 男親與孩子 | 75 | 1.1 | 175 | 63 | 1.1 | 154 | 19.0 |
| 女親與孩子 | 293 | 4.3 | 647 | 216 | 3.7 | 489 | 35.6 |
| 其他親族家庭 | 4,483 | 65.2 | 23,687 | 4,143 | 70.6 | 22,818 | 8.2 |
| 非親族家庭 | 12 | 0.2 | 27 | 14 | 0.2 | 34 | -14.3 |
| 單獨家庭 | 602 | 8.8 | 602 | 396 | 6.7 | 396 | 52.0 |

根據總理府統計局「國勢調查報告」10月1日的戶數1975年是1%抽出集計結果。1970年包括沖繩

表18 家庭類別單身生活者的演變

| 單身者的種類 | 單身者數(1,000人) | | | | 比率(%) | | | 指數(1955—2025年) | | |
|---------|--------------|-------|-------|-------|-------|-------|-------|----------------|-------|-----|
| | 1975年 | 1970年 | 1965年 | 1960年 | 1955年 | 1975年 | 1965年 | 1975年 | 1965年 | |
| 總數 | 8,193 | 7,593 | 6,656 | 5,019 | 3,486 | 100.0 | 100.0 | 100.0 | 235 | 191 |
| 1人的普通家庭 | 4,285 | 2,912 | 1,863 | 1,023 | 601 | 52.3 | 28.0 | 17.2 | 713 | 310 |
| 1人的準家庭 | 653 | 749 | 659 | 760 | 335 | 8.0 | 9.9 | 9.6 | 195 | 197 |
| 其他的準家庭 | 3,255 | 3,933 | 4,133 | 3,236 | 2,550 | 39.7 | 62.1 | 73.1 | 128 | 162 |

根據總理府統計局「國勢調查報告」各年10月1日的人口。1975年是1%抽出集計結果。

表19 地域別高齡者的家庭(1974)

| 地域別 | 推計數(1,000戶) | | | | 住有高齡者家庭的比率(%) | 人員別構成比率(%) | | | |
|--------------|-------------|--------|-------|-------|---------------|------------|------|------|------|
| | 家庭總數 | 高齡者的家庭 | 1人 | 2人 | | 3人以上 | 1人 | 2人 | 3人以上 |
| 總數 | 32,731 | 9,404 | 6,380 | 2,925 | 99 | 28.7 | 67.8 | 31.1 | 1.1 |
| 人口30萬以上的市 | 4,684 | 1,039 | 726 | 305 | 7 | 22.2 | 69.9 | 29.4 | 0.7 |
| 人口15萬未滿30萬的市 | 4,465 | 1,080 | 738 | 329 | 13 | 24.2 | 68.5 | 32.5 | 1.3 |
| 人口未滿15萬的市郡 | 7,624 | 2,412 | 1,635 | 754 | 24 | 31.6 | 67.8 | 31.3 | 1.0 |
| 郡 | 8,202 | 3,246 | 2,152 | 1,050 | 44 | 39.6 | 66.3 | 32.4 | 1.0 |

二、高齡者的生活與健康

根據國勢調查和厚生行政基礎調查的結果，看出高齡者家庭的增加與地域上的偏向。僅有高齡者（六十五歲以上）的家庭是九七萬四千戶，占總戶數百分之三，其中高齡者一人戶占百分之五七，二人戶占百分之四三。高齡者一人的家庭，大部分是單獨戶，而且以三對一之比，由女人單身過活的多。又高齡者二人的家庭，幾乎是六十五歲以上只有夫婦的戶（表20）。

僅有高齡者家庭的經濟構成，就一九七五年的國勢調查來看，農耕戶占百分之八·〇，雇傭者戶占百分之八·六，自營業戶占百分之五·三。至正在就業者的戶，不滿高齡者戶的一半。依據全國老人實況調查，六十歲以上四分四·五的人在就業，其中，以自己的收入來支持家計，或是補助家計的人，占百分之七六·四。特別是八十歲以上的高齡者，也有百分之六一·七。從這點來看，高齡者合理的就業機會，作進一步的擴展，該是很切要的問題。

其次，關於高齡者健康狀態，根據最近的資料，健康普通與經常患病的，幾乎各占三分之一；但是由於年齡的加高而健康的比例減低。全國臥病老人，推算達三三八〇〇人，女多於男（表21），又因病接受治療的患者增多，尤以七十歲以上的人，大為增加（表22）。這在一方面，可以看出老人免費醫療也有影響。又高齡者的住院，是有延長的傾向。

在年齡階段別來看受療率（表23），男女都是過了四〇歲後便緩緩上昇。而在退休前後的相當時期，便急速的提高。受療率，男女都以七五到七九歲的最高。就疾病的內容看，在消化系統的疾患方面，顯示牙齒及牙齒支持組織的疾病比例高；在新生物方面，惡性新生物（癌）較多。二次大戰前，一直叫做國民病的肺結核，戰後是在劇減；但是高齡者呼吸器管系統的結核，還殘留着病根。高血壓、心臟病、糖尿病等飲食生活深切相關而有的疾病，比例加大。正確的營養知識與實踐，適當的運動，那是必要的吧。受療率增大的一方面，在家庭小規模化的現狀中，老人的醫療保健對策，不僅是擴展醫療體制，並且需要與病人的護理等各種福利服務，保持密切的聯系而來推進。

其次，對於六十五歲以上的死亡原因，第一位是腦血管疾患，第二位心臟疾患，第三位惡性新生物，由於這些死因的死亡人數，占全體死亡數的百分之六二·九。（一九七五年人口動態統計）。

表20 僅有65歲以上高齡者的家庭數 (1974)

(1,000戶)

| 高齡者構成 | 總數(構成比) | 單身者家庭 | | | 只有夫婦的家庭 |
|----------|------------|------------|------|---------|---------|
| | | 總數(構成比) | 單獨家庭 | 進家庭的單身者 | |
| 總數 | 974(100.0) | 555 | 536 | 19 | 401 |
| 高齡者1人的家庭 | 555(57.0) | 555(100.0) | 536 | 19 | — |
| 男 | 139(14.3) | 139(25.0) | 132 | 7 | — |
| 女 | 416(42.7) | 416(75.0) | 404 | 12 | — |
| 高齡者2人的家庭 | 412(42.3) | — | — | — | 401 |

根據厚生省統計情報部「厚生行政基礎調查報告」

表21 60歲以上高齡者的健康狀況 (1972年)

(%)

| 性別年齡 | 總數 | 健康 | 普通 | 虛弱患病 | 臥床半年以上(臥床半年以上的推算數) |
|-------|-------|------|------|------|--------------------|
| 總數 | 100.0 | 33.7 | 34.4 | 29.0 | 2.9 (338,600人) |
| 男 | 100.0 | 40.3 | 29.9 | 26.4 | 3.4 (177,200) |
| 女 | 100.0 | 28.2 | 38.1 | 31.1 | 2.5 (161,400) |
| 60—64 | 100.0 | 42.4 | 33.6 | 22.7 | 1.1 (45,300) |
| 65—69 | 100.0 | 33.3 | 35.9 | 28.5 | 2.2 (66,800) |
| 70—74 | 100.0 | 27.8 | 34.9 | 34.0 | 3.4 (76,500) |
| 75—79 | 100.0 | 25.3 | 30.5 | 38.9 | 5.3 (69,200) |
| 80歲以上 | 100.0 | 24.7 | 36.8 | 31.1 | 7.5 (80,800) |

根據厚生省社會局「全國老人實態調查」。

表22 高齡者推計患病數：(1973年)

| 性別種別 | 總數 (1,000人) | 65歲以上 (1,000人) | 65歲以上 患病比率 (%) | 受療率(對人口10萬的患病比率) | | |
|------|----------------|-------------------|----------------------|------------------|--------|--------|
| | | | | 65歲以上 | 65—74歲 | 75歲以上 |
| 總數 | 7,809.6 | 1,216.3 | 15.6 | 14,902 | 14,347 | 12,109 |
| 男 | 3,640.9 | 530.8 | 14.6 | 14,916 | 14,258 | 16,485 |
| 女 | 4,168.9 | 685.5 | 16.4 | 14,913 | 14,417 | 15,877 |
| 入院 | 1,062.5 | 241.9 | 22.8 | 2,966 | 2,773 | 3,385 |
| 男 | 577.4 | 116.7 | 20.2 | 3,287 | 3,134 | 3,674 |
| 女 | 485.1 | 125.3 | 25.8 | 2,717 | 2,436 | 3,265 |
| 外來 | 6,747.0 | 974.5 | 14.4 | 11,949 | 11,574 | 12,724 |
| 男 | 3,063.4 | 414.1 | 13.5 | 11,629 | 11,124 | 12,910 |
| 女 | 3,683.6 | 560.3 | 15.2 | 12,174 | 11,949 | 12,612 |

根據厚生省統計情報部「患者調查報告」。

表23 男女、年齡別、傷病(大分類)別受療率(1973)

(人口10萬)

| 傷病(大分類) | 男 | | | | | 女 | | | | |
|-------------|---------------|--------|--------|--------|--------|-------|--------|--------|--------|--------|
| | 55—64 | 65—69 | 70—74 | 75—79 | 80歲以上 | 55—64 | 65—69 | 70—74 | 75—79 | 80歲以上 |
| 總數 | 10,069 | 12,320 | 16,881 | 17,549 | 14,860 | 9,945 | 12,093 | 17,296 | 17,690 | 13,636 |
| 傳染病及寄生蟲病 | 718 | 946 | 1,069 | 1,054 | 755 | 379 | 460 | 595 | 656 | 420 |
| 新生物 | 284 | 501 | 505 | 502 | 474 | 259 | 309 | 406 | 308 | 227 |
| 內分泌營養及代謝的疾患 | 307 | 377 | 505 | 279 | 273 | 288 | 405 | 398 | 386 | 137 |
| 精神障害 | 355 | 276 | 292 | 215 | 229 | 341 | 305 | 278 | 263 | 288 |
| 神經系及感覺器的疾病 | 904 | 1,190 | 1,967 | 2,224 | 2,034 | 1,356 | 1,894 | 2,774 | 2,718 | 2,060 |
| 循環器系的疾患 | 2,162 | 3,623 | 5,661 | 6,342 | 5,670 | 2,123 | 3,524 | 5,870 | 6,608 | 5,604 |
| 呼吸器系的疾患 | 652 | 724 | 993 | 1,013 | 814 | 682 | 648 | 881 | 808 | 653 |
| 消化器系的疾患 | 2,144 | 1,914 | 2,220 | 1,956 | 1,366 | 1,845 | 1,657 | 1,959 | 1,653 | 1,004 |
| 筋骨格系及結合織的疾患 | 917 | 1,005 | 1,677 | 1,670 | 1,394 | 1,195 | 1,498 | 2,384 | 2,459 | 1,830 |
| | 以1970年為100的指數 | | | | | | | | | |
| 總數 | 93 | 102 | 134 | 153 | 150 | 100 | 108 | 156 | 172 | 166 |
| 傳染病及寄生蟲病 | 76 | 83 | 90 | 112 | 108 | 75 | 75 | 115 | 106 | 127 |
| 新生物 | 121 | 124 | 95 | 120 | 157 | 99 | 114 | 192 | 150 | 112 |
| 內分泌營養及代謝的疾患 | 98 | 113 | 162 | 136 | 95 | 100 | 153 | 139 | 227 | 169 |
| 精神障害 | 117 | 101 | 138 | 123 | 127 | 117 | 124 | 130 | 114 | 166 |
| 神經系及感覺器的疾患 | 86 | 107 | 142 | 172 | 206 | 89 | 111 | 183 | 195 | 191 |
| 循環器系的疾患 | 88 | 103 | 144 | 150 | 146 | 95 | 107 | 150 | 176 | 156 |
| 呼吸器系的疾患 | 95 | 93 | 118 | 108 | 101 | 112 | 109 | 153 | 152 | 118 |
| 消化器系的疾患 | 90 | 95 | 128 | 141 | 161 | 91 | 109 | 147 | 170 | 190 |
| 筋骨格系及結合織的疾患 | 105 | 104 | 195 | 132 | 260 | 102 | 107 | 191 | 196 | 209 |

(同上)

三、從生命循環 (Life Cycle) 的變化看老後的生活設計

對於日常生活機能，經歷社會性、經濟性、文化性各種變化的，是以親族為中心所構成的家庭。在直系家族制之下，孩子中至少一人與其配偶，和雙親共同生活。世代不同夫婦的生活周期，具有互相的關聯和影響而來經營家庭生活；但是，戰後迅速普及的是以夫婦為中心的家庭，將迄今多世代家庭所達成了的機能，一舉切斷，以致引起與從來性質相異的老後問題，這是不需要再說的。從人口學上的要因來考慮，則由於出生率的急劇下降，死亡率的降低——壽命的延長，人的一生活，大為變化，這是首先要舉出來的。同時，產業和就業構造的近代化，促進勞動力的移動，又使多世代家庭所需家族勞動力的程度減少。社會的單位，可以說是由「家庭」移轉到「夫婦」，使得核心家庭急速的普及。

將這種社會的變化，以生命循環為例來看。所謂生命循環，廣義的說，是生物的出生、成長、死亡的反復在這裏，從一對夫婦的結成而組織家庭，孩子的出生養育，不久，孩子自立而家庭縮小，只有原來的夫婦，由於死亡而消解了人生，看做一種循環，那是就世代間反復的現象而言。從而這並不是個別的生命循環，而是作為家庭生命循環來看。人的生活，具有各色名樣的內容，所以在這裏，採取非常單純化的一種模型作為例子來說明(圖11、表24)。

圖11的模型中戰前與戰後的重大不同，首先是壽命的延長。戰前的平均壽命，男是四六·九二歲，女四九·六三歲(一九三五—一九三六年，內閣統計局的第六回生命表)。人生不滿五十年。戰後呢，如所周知，死亡率的改善，異常進步，一九四七年男五〇·〇六歲，女五三·九六歲(厚生省第八回生命表)的平均壽命，到一九七五年男為七一·七六，女七六·九五歲(厚生省統計情報部的簡易生命表)，其與戰前比較，男延長百分之五二歲，女延長百分之五四歲。在戰後不到三十年的短短期間，這種驚人的壽命之延長，同時，夫婦核心家庭是迅速的普及了，即使只就這種事實來考慮，生活的階段，如何的來適應大的變化？是可以想像的罷。

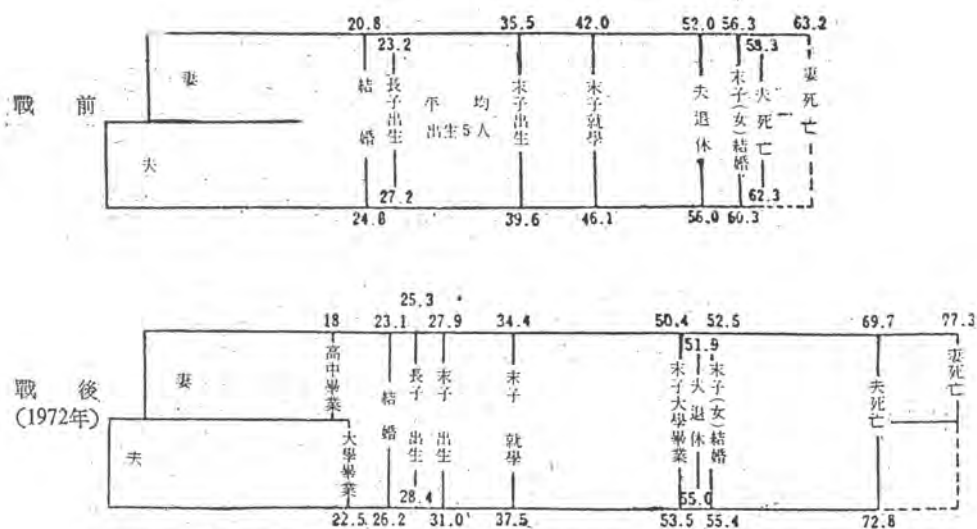
戰前的夫婦，平均生五個孩子(參照表3)這些孩子達到二〇歲的正確率，大概是百分之七五，亦即四個人中的一人，二十歲以前，便死亡了。戰後對

嬰幼兒的死亡有驚人的改善，大約一〇〇人之中，有九九個可以長大成人。戰前，自結婚到生完孩子，需要一四·七年出生間隔，大約是三年，最近，兩個孩子恰恰好，間隔似乎緊密了，因而，從結婚到出生完結的期間，縮短為三分之一。又將幼子的就學來作一種劃分，在戰前，妻的人生三分之一，是使用在生產養育上；戰後，則不過是占人生的十分之四，留下來漫長的人生，如何消度，是在摸索中。

戰前，在幼子獨立以前，丈夫正迎接着退休。雙親未必都能養育孩子的事，是沒有的；但是最近，在退休以前，可以大學畢業，毋寧說是，孩子獨立以後，僅有夫婦的期間(empty nest)以及丈夫死亡而太太的殘留的期間，迅速的加長了，這是很大的問題。這段空虛的期間，戰前的模例，是二年七個月，妻作寡婦的期間是四年二個月，但在最近，前者是十七年二個月，後者是七年六個月，這是老後生活的社會性經濟性的問題，同時要求活得有趣。正如從上面所舉事例也可以理解的，empty nest的期間，雖然夫婦齊全，但是男女壽命的差距，加以結婚年齡的相差，加重女人的老後問題。關於臥床老人，其為丈夫時，大部分由妻子照看；其為妻子時，則多數缺乏兒女的配偶者與照顧的人。有配偶率，即使是在高齡，也是男人方面占壓倒性的多數，老後物理上心理上的幫助，無論是接受幫助和作幫助的人，在女人都大成問題。受到人口轉換影響更強烈的是女人，因此，需要謀求對於女人生活方式的睿智。

(註：國勢調查戶口的家族類型：普通家庭——集合居住和生計與共的人，或是構成一戶而住着單身者)，是基於家長與其家屬關係，而可分為：A親族家庭——家長與其有親族關係的家屬——從戶長的配偶者以及戶長或其配偶者來看，子、孫、父母、祖父母、兄弟姊妹、曾祖父、曾孫、外甥、外甥女與其他相同的人——居住的家庭，也包括從屬於其親族的非親屬——營業、家務的佣人——同居的家庭。例如。「僅有夫婦的家庭」，是除僅有夫婦二人的家庭以外，也包括夫婦與家事傭人所構成的家庭。B、非親族家庭——是由戶長與同居人，家事傭人或營業雇用人等非親屬的關係所構成的家庭。C單獨家庭——只有單身人的家庭。更可把親族家庭分為(1)核心家屬家庭又可細分為四類，以及其(2)他親屬家庭，可細分為九類……)

圖11 生命循環的舉例



根據1974年厚生省，「日本人口的動向」1974年經濟企劃廳「國民生活白書」。死亡年齡根據男25歲女20歲的平均餘命。

表24 生活段階上所需的期間 (年)

| 生活段階 | 戰前 | 戰後 | 將戰前作為100的戰後指數 |
|--------------|------|------|---------------|
| 結婚—長子出生 | 2.4 | 2.2 | 92 |
| 結婚—末子出生 | 14.7 | 4.8 | 33 |
| 平均出生間隔 | 2.94 | 2.40 | 82 |
| 末子出生—夫退休 | 16.5 | 24.0 | 145 |
| 末子就學—末子結婚(女) | 14.2 | 18.1 | 127 |
| 夫退休—夫死亡 | 6.3 | 17.8 | 283 |
| 夫退休—妻死亡 | 11.2 | 25.4 | 227 |
| 末子結婚(女)—夫死亡 | 2.0 | 17.2 | 860 |
| 末子出生—妻死亡 | 27.7 | 49.4 | 178 |
| 末子就學—妻死亡 | 21.2 | 42.9 | 202 |
| 夫死亡—妻死亡 | 4.9 | 7.6 | 155 |
| 結婚—妻死亡 | 42.4 | 54.2 | 128 |

根據圖11計算。

伍、高齡者就業的現況

一、產業構造的變遷與高齡者。

在農業和小規模工商業占生產中心的近代社會，家庭是構成生產的單位。高齡者，具有其所累積的經驗與知識，而來達成對家屬的指導和授以傳統技術之任務。例如：即使肉體上勞動能力衰弱，也沒有從勞動市場被排除了的；但是產業革命以後，一般是由有機械的大工廠生產，來代替家族單位的生產，家庭是從生產場所演變而為消費場所；同時，高齡者保持的知識與技術之有用性，為之降低，更由於技術的進步勞動的專門化和勞動密度、勞動速度的高度化，進而高齡者從勞動市場的基幹部分被排除於一邊；另一方面，由於生產設備近代化高度化的生產向上性，以更少的生產人口，而能扶養更多的非生產人口，構成了促使高齡者從勞動市場引退與休養機會增大的條件，其結果向第二次、三次產業的從事者占着大部分。在社會福利制度完善的歐美各國，一般是高齡者的勞動力率，比其他國家要低得多。

日本高齡者人口的勞動力率，比較歐美先進國家，還是相當的高。(表二六)，六十五歲以上人口，其男女總數的勞動力率，在一九七五年是百分之三〇·三(表二七)，而美國一九七〇年為百分之一六·二，英國一九七一年是百分之一一·三，瑞典一九七〇年不過是百分之八·六。又就六十到六十四歲來看，日本為百分之五九·七，而美國是百分之五三·四，英國百分之五五·六，瑞典百分之五〇·二，都低於日本。

這樣高的勞動力率，即使一九五五年以後經濟高度成長，也幾乎未受影響(表二七)。那是隨着經濟成長而第一次農業從事者的比率，大量降低(圖一一二)，但是較諸歐美各國的水準，其構成比率還是相當高，那是，小規模工商業自己經營或作為其家族從業員而勞動的高齡者非常多的緣故。

(註：所謂「勞動力率」，是在人口中所占勞動力人口的比率。勞動力人口，是在某一期間內，伴有收入而從事工作、正在休業中、以及失業而覓求工作。所合併了的人口。還有，對於勞動力人口的就業者的比率，叫「就業率」；同樣，將失業者的比率，叫「失業率」。)

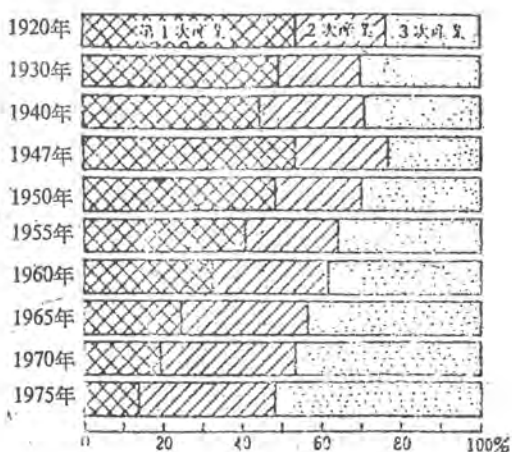
表25 60歲以上就業人口的從業上地位別就業構造 (1975年)

| 年 | 齡 | 總數 | 雇用者 | 高級職員 | 雇用者的 某事業主 | 雇用者的 非事業主 | 家族從業者 |
|------------|------|---------|-------|-------|--------------|--------------|-------|
| 實數(1,000人) | | | | | | | |
| 60 | — 64 | 2,448.7 | 952.4 | 188.0 | 103.4 | 791.6 | 407.8 |
| 65 | 以上 | 2,606.9 | 680.4 | 241.8 | 117.9 | 1,045.0 | 509.3 |
| 比率 (%) | | | | | | | |
| 60 | — 64 | 100.0 | 38.9 | 7.7 | 4.2 | 32.3 | 16.7 |
| 65 | 以上 | 100.0 | 26.5 | 9.3 | 4.5 | 40.1 | 19.6 |

總理府統計局「1975年國勢調查全國速報集計結果(1%抽出集計結果)」

總數中包括從業上地位不詳者。

圖12 產業（3部門）就業別構造的演變



根據總理府統計局『國勢調查報告』每年10月1日的人口。第1次產業是農業、林業、狩獵業、漁業、水產養殖業。第2次產業是鑛業、建設業、製造業。第3次產業是批發業、零售業、金融、保險業、不動產業、運輸、通信業、電氣、瓦斯、自來水業、服務業、公務業。

表26 60歲以上人口勞動力率的國際比較 (%)

| 國 別 | 年 次 | 60—64歲 | 65歲以上 |
|-------|------|--------|-------|
| 英 國 | 1971 | 55.6 | 11.3 |
| 瑞 典 | 1970 | 50.2 | 8.6 |
| 瑞 士 | 1970 | 56.6 | 18.9 |
| 捷 克 | 1970 | 25.4 | 9.0 |
| 澳大利亞 | 1971 | 45.0 | 11.7 |
| 美 國 | 1980 | 53.4 | 16.2 |
| 巴 西 | 1970 | 42.7 | 27.0 |
| 阿 根 廷 | 1970 | 32.8 | 15.4 |
| 日 本 | 1970 | 63.3 | 34.9 |
| 韓 國 | 1970 | 45.5 | 20.0 |
| 泰 國 | 1970 | 60.6 | 31.5 |
| 印 度 | 1971 | 43.2 | |
| 菲 律 賓 | 1970 | 50.3 | 33.5 |

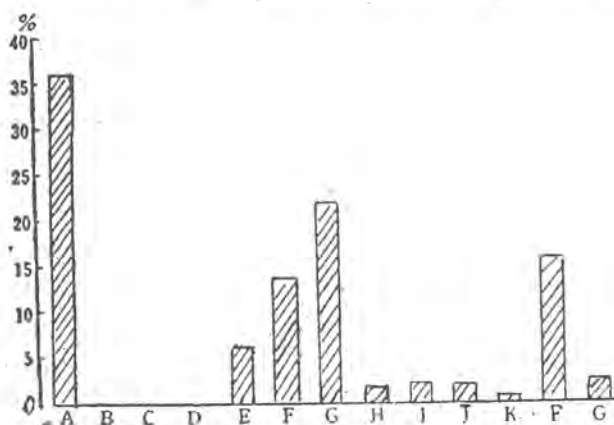
United Nations, *Demographic Yearbook* 的1973年版

表27 60歲以上人口勞動力率的演變 (%)

| 年 齡 | 1955年 | 1960年 | 1965年 | 1970年 | 1975年 | 勞働力人口 (1975年) |
|--------|-------|-------|-------|-------|-------|---------------|
| 總 數 | | | | | | |
| 60—64歲 | 60.0 | 60.4 | 61.3 | 63.3 | 59.7 | 2,556,900 |
| 65歲以上 | 35.9 | 35.5 | 34.0 | 34.9 | 30.3 | 2,679,100 |
| 男 | | | | | | |
| 60—64歲 | 82.4 | 82.5 | 85.3 | 85.8 | 85.4 | 1,641,400 |
| 65歲以上 | 56.4 | 54.4 | 55.1 | 54.5 | 49.5 | 1,900,200 |
| 女 | | | | | | |
| 60—64歲 | 38.4 | 39.1 | 39.3 | 43.3 | 38.9 | 915,500 |
| 65歲以上 | 20.6 | 20.9 | 17.5 | 19.7 | 15.5 | 778,900 |

根據總理府統計局『國勢調查報告』

圖13 65歲以上就業人口的產業（大分類）別就業構造之比較（1975年）



根據1975年國勢調查1%抽出集計結果65歲以上就業者總數為100的比率

- A. 農 業
- B. 林 業、狩 獵 業
- C. 漁 業、水 產 養 殖 業
- D. 鑛 業
- E. 建 設 業
- F. 製 造 業
- G. 批 發 業、零 售 業
- H. 金 融、保 險 業
- I. 不 動 產 業
- J. 運 輸、通 信 業
- K. 電 氣、瓦 斯、自 來 水
- L. 服 務 業
- M. 公 務

二、就業高齡者的產業別職業別之分布

在日本高齡者的勞動力率，較歐美各國為高，在上面已經提及；但高齡的就業者，是從事於何種產業與職業呢？

首先，就產業別的構成來看（表三〇），從事「農業」的一六二萬人（六〇歲以上就業者占百分之三二・〇。）最多，其次「零售業、批發業」一〇四萬人（百分之二〇・七），服務業七九萬人（百分之一五・六），「製造業」七七萬人（百分之一五・一），建設業三五萬人（百分之七・〇），所占的比重較大。其他的產業，都不滿百分之二。是少數（參照圖一三）。就性別來看，男人是「農業」、「批發業、零售業」其次為「製造業」的居多；而女人則以「農業」、「批發業、零售業」，其次為服務業的居多。又「建設業」，男人是有百分之九・七（是對六〇歲以上男人的就業者），而女人不過是百分之一・六（是對六〇歲以上女人的就業者）。

在職業別，「農林、漁業作業者」，一七〇萬人（占六〇歲以上就業者的百分之三三・六），是最多。其次為「技能工、生產工程作業者，及單純作業者」一一三萬人（百分之二二・三），「販賣從業者」七五萬人（百分之十四・九），都占百分之十以上的比重，而且從事這些職業者的比例，合併起來則超過七成。就性別來說，男人除「農林、漁業作業者」「技能工、生產工程作業者及單純作業者」、「從事販賣者」以外。「管理性職業從業者」的比例較高；女人是「農林、漁業作業者」、「技能工、生產工程作業者及單純作業者」「從事販賣者」之外，以「服務職業從業者」的比例高。還有，「專門的、技術的職業從業者」與「事務從業者」，男人占百分之六以上的比例。女人是在百分之四以下，男人的高齡就業者，比起女人，顯示就業於更多樣式的職業（表三一）。

就職業中分類更細的來看（表一九）；男人是「農林業作業者」、「商品販賣從業者」，其次為「一般事務從業者」、「會社團體的職員」、「建設作業者」；女人是「農林作業者」、「商品販賣從業者」，其次為「個人服務職業從業者」之比例稍高以外，其他任何職業的比例，都非常低。在女人，高齡者的就業，是特別集中於「農林業」與「商品販賣」。

（註：勞動力統計，廣義的

說，是關於勞動力的統計。最近有很多人，關於人口與勞動力統計的基本資料，舉出國勢調查、勞動力調查，以及就業構造基本調查三種，這三種統計調查，都是總理府統計局舉辦的。但是，同樣是關於勞動力人口的統計調查，現在國勢調查和勞動力調查的概念，與就業構造基本調查的概念各異，這是要注意的。亦即前二者。勞動力人口，以「勞動力方式」為其定義；後者則根據「有業者方式」為定義。所謂勞動力（人口）方式，是把握人就業狀況的場合，所定調查週間的期間中實際狀況，來加以調查的方式。而勞動力調查，把握就業狀況每月的變化時，和國勢調查那樣動員很多調查員，將全國一切加以調查時，就業狀況的決定，需要簡明而客觀的場合來採用；反之，有業者方式，是將各人就業不就業，根據「平常的狀況」而來決定的方式，而以把握潛在失業狀況等為目的的場合，而予採用。）

根據勞動力調查結果來調查高齡勞動力人口，計算其勞動力率

| | 勞動力人口（萬人） | | 人口（萬人） | | 勞動力率（%） | |
|---------|-----------|-------|--------|-------|---------|-------|
| | 60—64歲 | 65歲以上 | 60—64歲 | 65歲以上 | 60—64歲 | 65歲以上 |
| 1960年平均 | 195 | 225 | 314 | 565 | 62.1 | 39.8 |
| 1965年 | 203 | 229 | 333 | 619 | 61.0 | 37.0 |
| 1970年 | 222 | 231 | 375 | 727 | 59.2 | 31.8 |
| 1975年 | 240 | 243 | 421 | 571 | 57.1 | 31.9 |

資料是總理府統計局「勞動力調查報告」1975年年報（1976年3月）

表28 60歲以上就業人口占職業(大分類)別全就業人口的比率(1975年) (%)

| 職業(大分類) | 總數 | 男 | 女 |
|-------------|------|------|------|
| 總數 | 9.5 | 10.1 | 8.5 |
| 專門的技術的職業從業者 | 6.6 | 8.2 | 10.5 |
| 管理的職業從業者 | 16.5 | 16.1 | 24.3 |
| 事務販賣從業者 | 3.8 | 5.9 | 1.6 |
| 林業漁業採運技能工 | 10.7 | 9.9 | 12.0 |
| 林業採運技能工 | 23.2 | 28.2 | 18.0 |
| 林業採運技能工 | 4.6 | 4.3 | 9.5 |
| 林業採運技能工 | 1.6 | 1.6 | 0.8 |
| 林業採運技能工 | 6.9 | 7.0 | 6.7 |
| 林業採運技能工 | 7.7 | 7.8 | 3.2 |
| 林業採運技能工 | 9.8 | 11.1 | 9.2 |
| 林業採運技能工 | 12.2 | 13.1 | 11.9 |

根據總理府統計局『1975年國勢調查報告全國速報集計結果(1%抽出集計)』

表29 60歲以上就業人口的主要職業(中分類)別就業構造(1976年) (%)

| 職業(中分類) | 總數 | 男 | 女 |
|-----------|------|------|------|
| 農林業作業業者 | 34.8 | 29.7 | 45.1 |
| 商品販賣從業者 | 12.5 | 10.1 | 17.4 |
| 一般事務從業者 | 6.3 | 7.3 | 4.4 |
| 社會團體的職員 | 5.7 | 7.5 | 2.1 |
| 建設作業業者 | 4.8 | 6.7 | 0.9 |
| 個人職業從業者 | 4.2 | 2.4 | 7.8 |
| 其他服務職業從業者 | 2.4 | 1.9 | 3.5 |
| 販賣類似職業從業者 | 2.4 | 2.4 | 2.4 |
| 金屬加工作業者 | 1.9 | 2.5 | 0.7 |
| 編物製品製造業者 | 1.7 | 1.9 | 1.3 |

根據總理府統計局『1975年國勢調查報告全國速報集計結果(1%抽出集計)』

表30 60歲以上就業人口的產業(大分類)別就業構造(1975年)

| 產業(大分類) | 總數 | | 男 | | 女 | |
|---------|------------|-------|------------|-------|------------|-------|
| | 實數(1,000人) | 比率(%) | 實數(1,000人) | 比率(%) | 實數(1,000人) | 比率(%) |
| 總數 | 5,056 | 100.0 | 3,380 | 100.0 | 1,676 | 100.0 |
| 農業 | 1,618 | 32.0 | 981 | 29.0 | 637 | 38.0 |
| 林業 | 27 | 0.5 | 22 | 0.7 | 5 | 0.3 |
| 漁業 | 56 | 1.1 | 48 | 1.4 | 8 | 0.5 |
| 水產 | 7 | 0.1 | 7 | 0.2 | 0 | 0.0 |
| 畜產 | 354 | 7.0 | 327 | 9.7 | 27 | 1.6 |
| 製造業 | 765 | 15.1 | 558 | 16.5 | 207 | 12.4 |
| 批發零售業 | 1,044 | 20.7 | 637 | 18.8 | 407 | 24.3 |
| 金融 | 78 | 1.6 | 49 | 1.5 | 29 | 1.7 |
| 運輸 | 81 | 1.6 | 58 | 1.7 | 23 | 1.3 |
| 電力 | 108 | 2.1 | 97 | 2.9 | 11 | 0.6 |
| 瓦斯 | 11 | 0.2 | 10 | 0.3 | 1 | 0.1 |
| 自來水 | 788 | 15.6 | 507 | 15.0 | 281 | 16.7 |
| 熱供給 | 98 | 2.0 | 72 | 2.1 | 26 | 1.6 |
| 服務業 | 21 | 0.4 | 7 | 0.2 | 14 | 0.8 |

總理府統計局『1975年國勢調查報告全國速報集計結果(1%抽出集計)』。

表31 60歲以上就業人口的職業(大分類)別就業構造(1975年)

| 職業(大分類) | 總數 | | 男 | | 女 | |
|-------------|------------|-------|------------|-------|------------|-------|
| | 實數(1,000人) | 比率(%) | 實數(1,000人) | 比率(%) | 實數(1,000人) | 比率(%) |
| 總數 | 5,056 | 100.0 | 3,380 | 100.0 | 1,676 | 100.0 |
| 專門的技術的職業從業者 | 271 | 5.4 | 206 | 6.1 | 65 | 3.9 |
| 管理的職業從業者 | 378 | 7.5 | 349 | 10.3 | 29 | 1.8 |
| 事務販賣從業者 | 335 | 6.6 | 265 | 7.8 | 71 | 4.2 |
| 林業採運技能工 | 753 | 14.9 | 422 | 12.5 | 331 | 19.8 |
| 林業採運技能工 | 1,698 | 33.6 | 1,050 | 31.1 | 648 | 38.7 |
| 林業採運技能工 | 4 | 0.1 | 3 | 0.1 | 0 | 0.0 |
| 林業採運技能工 | 37 | 0.7 | 36 | 1.1 | 1 | 0.1 |
| 林業採運技能工 | 1,129 | 22.3 | 842 | 24.9 | 295 | 17.7 |
| 林業採運技能工 | 57 | 1.1 | 56 | 1.7 | 1 | 0.1 |
| 林業採運技能工 | 363 | 7.2 | 146 | 4.3 | 217 | 13.0 |
| 林業採運技能工 | 21 | 0.6 | 7 | 0.2 | 14 | 0.8 |

國勢調查報告全國速報集計結果

陸、人口老齡化對策的現狀與今後的課題

人口老齡化，在人口動態從「多產多死」型演變到「少產少死」型的國家，都是共通的現象。而老人問題，是成爲這些國家基本上的政策課題。這一點，日本的人口老齡化，也處於同一情況。但在日本的場合，今後人口老齡化，將迅速的進行下去；同時，日本的經濟，從高度成長轉變而爲安定成長，這是可以預測的。因此，在此情形下，是要謀求對於高齡者的社會安全，進而予以充實。

一般的說，社會安全的意義，是對於患病、失業和退休、負家庭生計者的死亡與老齡化，在經濟上或身體上陷於各種不利情況中的人，而以國家和自治團體爲中心，來予以扶助。

社會安全的內容，從它的機能來看，可分爲所得保障、醫療保障，與社會福利服務。其中所得保障，是爲了維持退休後和老後的生活之年金制度，與經濟上生活自立發生困難時，來保障其最低限度生活的公共扶助（生活保護）制度，是很重要的。作爲醫療保障，是負擔患病時的醫療費用的醫療保險與醫療體制的完整爲重要支柱。社會福利服務，是對於生活困難的高齡者、兒童、母子家庭、身心殘障者等，需要某些援助保護，作必要的支助與救濟，爲其中心的工作。這樣的各種制度與措施，可以說爲了全體國民，那是必要的，同時，其於身體上經濟上弱者的老人，是不可或缺的。又高齡者所需的援護形態，是多式多樣的，而規定詳細的對策。有其必要。

老後的生活保障，基本上最重要的年金制度，分爲支付保險費而累積的納費制年金，與全部由國庫負擔來支給的不納費的福祉年金。其中，納費制年金的兩大支柱，是以在民間公司、工廠做事的人爲對象的厚生年金保險，與以農家、商店這種自營業務的人和家族爲對象之國民年金。另外尚有以公務員、開

公共企業體、教職員、船員等特定職域爲對象的各種共濟組合。這些制度，始於每種特定的職域。接着向一般雇用者發展，以迄一九六一年國民年金的創辦。而普及於全體國民的年金制度，進入了「全民年金」的時代。這種國民年金的適用者是二五二二萬人，占適用者總數五四七二萬人的百分之四六·一，那是最多的。其次爲厚生年金保險是二三六五萬人，占百分之四三·二，兩者約爲百分之九〇（一九七五年三月底）

這些年金的給付水準，一九七三年導入物價Sincere制。由於一九七六年的修正，在厚生年金保險。標準的男人的老齡年金，是包含妻的加給，月額九萬日元，平均標準報酬月額約達百分之六〇。國民年金也規定夫妻八萬四千日圓的水準，兩種年金的給付水準。就國際上看，也無遜色。年金的支給開始年齡，厚生年金是加入達二〇年以上，男人滿六〇歲，女人五五歲；國民年金是加入二五年以上滿六五歲。但以制度的歷史尙淺，年金受給者的人數不多。對於成爲中心的老齡年金受給者加入人數之比例，到一九七五年三月底，厚生年金爲百分之四·二，國民年金百分之九·九。不過今後會急劇的上昇，估計到了二〇〇〇年，將高達百分之二〇左右。反之；爲了應付年金受給者的增多，相對的，國民的負擔也不得不大爲增加。

關於福祉年金，是以老齡福祉年金與殘障福祉年金爲中心，其中前者是支給七〇歲以上的人，受給者有三九五·四萬人（一九七四年九月底），相當於七〇歲以上人口（五一五·九萬人）的大約百分之七七。殘障福祉年金，是支給於身體殘障者，……受給者的人數，每年增加，一九七五年三月底是有四四·七萬人。

其次，對於高齡者醫療保障的重要性，那是顯而易見的。醫療保險，與上述的年金保險一樣，可分爲以職場被雇用者及其家族爲對象的被雇用者的保險制度（此在政府是保險者，政府掌理健康保險，以從業員所組織的健康保險組

台，為保險者的組合掌管健康保險及以特定職域的被雇用者為對象的各種共濟組合、船員保險、日雇勞動者健康保險來組成），與不以這種被雇用者為對象的國民，都作為被保險者的國民健康保險。與年金制度一樣，創辦時是先為特定職域的人，到一九六一年國民健康保險制度確定，成為「全民保險」的時代。適用人數是：健康保險五、三二九萬人，占總人口數一億一、〇六二萬人中的百分之四八·二（其中政府掌管二、七二七萬人，占百分之二五·一；組合掌管二、五五七萬人，占百分之二三·一），國民健康保險四三八五萬人，占百分之三九·六，共濟組合一一九七萬人，占百分之一〇·八（一九七五年三月底）。

被雇用者的人退休後，因為轉移到國民健康保險，所以對於高齡者的醫療，這種保險的任務，更加重要。實際上，就被保險者的年齡構成來看，七〇歲以上所占的比例，在國民健康保險是百分之六·八，其他是百分之三·三（一九七四年九月）。又高齡者在醫療保險接受醫療時，將必須自行負擔的醫療費，以公費來轉帳負擔，為謀促進老人的受療，保持老人的健康，提高老人的福祉，從一九七三年起，以七〇歲以上的老人及六十五歲以上臥病老人為對象，來創辦老人醫療費支給制度。

又在醫療制度方面，對於高齡者，包括直接的疾病診療，同時從疾病的預防到病後的復健，需要確立綜合性的醫療供給體制。更要考慮高齡者的生活，要與地域社會保持密切的關聯，地域醫療體制的完整，與社會福祉措施的聯系，都很重要。

對於高齡者的社會福祉服務，成為各種老人福祉設施的中心，而老人福祉法（一九六三年制頒）所規定的設施，是有「養護老人之家」、「特別養護老人之家」、「低費老人之家」，與「老人福祉中心」四種。此外，尚有「收費

老人之家」，老人憩息之家」、「老人休養之家」等的設施。其中主要的養護老人之家，是在自宅接受養護有困難的六五歲以上老人為對象，有九一四單位；定額約七萬人（一九七四年十月，以下同）。特別養護老人之家，以經常需要護理的人為對象，有四五一單位，三萬四千人。老人福祉中心。是對地域上居住着的老齡者，綜合性提供就業指導、機能恢復訓練、休閒娛樂、老人俱樂部等各種服務的設施，有四三九單位。

臥病老人，一九七三年估計為三十四萬人，有特別養護老人之家的收容，同時對於在宅者，調派家庭服務員到家。又對於單身老人（六五歲以上單身過活的老人，一九七五年的國勢調查約為六〇萬人），指派護理人，或貸與老人福祉電話，以維持諮詢和社會的交流。

以上，對高齡者的社會保障，是各種有效的措施；同時，這些應加配合聯系，作為（Old sec）整體而機能化，是很重要的。

（註：歐洲先進國家將來老齡化傾向的調查，根據聯合國最新的人口推算，包括英國、瑞典北歐的老年人口係數，從一九七五年的百分之二三·五，預測一九八〇年為百分之二四·一，一九八五年為百分之二四·〇，一九九〇年為百分之二四·一，一九九五年為百分之二三·七，到二〇〇〇年為百分之二三·〇，老齡化的程度，稍稍緩和。又包括法國、西德的西歐老年人口係數，從一九七五年的百分之二三·六，預測一九八〇年為一三·九，一九八五年為一二·七，一九九〇年為百分之二三·一，一九九五年為一三·五，到二〇〇〇年為百分之二三·九。在這裏，可以看出老齡化傾向進行漸緩，歐洲先進國家，經過長期間而緩緩的走向高齡化社會的道路，現在大概是到達了頂點的狀態吧……）。