

以色列的勞工社會部

周 月 清

前 言

以色列勞工社會部成立於一九七七年五月，係由過去的勞工部、社會福利部與國家保險署合併而成。其主要的任務有三項：

一、促進國家人力資源的有效利用與發展。
二、促使經濟社會發展，並促進個人與團體之社會生活。

三、確保有效之社會安全體系。

在人力與就業方面，其主要目標在擴展勞工生產力與增進國家收益。此一目標為國家經濟政策的一部分，係透過各種活動以增進勞工的參與率、維持充分就業、加強對成年人與青年人的職業訓練等，以激發工作能力的增進與個人潛能的發揮；同時，經由減少工作日損失、安全的工作監督與有效勞資關係體制的保持，而增進勞動生產力。

在社會方面，係致力於各種社會服務的提供，以促使個人之社會與經濟獨立，其著眼點在促進社區、團體、家庭與個人的發展。為達此目的，勞工社會部整合地方機關、公共團體、志願組織，協助需要協助的人，如老人、身心不全者、智障者、殘障者、子女衆多之大家庭、新婚夫婦、兒童與青少年等；此外亦加強重建工作，目的是使那些長年依賴公共救助而生活的人，能恢復工作能力，自力更生並與社會整合。

經由法律與有效措施之執行，勞工社會部積極擴展社會安全體制，以補助那些因失業、年老或負擔家庭主要生計者死亡，因而喪失收入的家庭；這

些成為國家保險署責任的一部分。

為了達成以上目標，以色列勞工社會部未來幾年將著重於以下各方面：

- 一、工作與生產力。
- 二、輔導就業。
- 三、職業訓練與人力發展。
- 四、社會與社區。
- 五、保障收入。
- 六、殘障者重建。
- 七、青少年服務。
- 八、研究與計畫。

第一章 勞工服務

以色列勞工服務，除了針對一般勞工以外，青少年、婦女、殘障者、退伍軍人與移民等，也是提供職業訓練與就業服務的對象。在勞工社會部負責推展勞工服務的組織，包括有：人力訓練與發展局、就業服務處、勞動力調查司、生產力協會、職業安全與衛生協會、合作社會司、婦女權益地位司等。茲分述如下：

第一節 人力訓練與發展局

人力訓練與發展局隸屬於勞工社會部，係配合經濟發展以對勞動力實施職業訓練，其主要目的是對服務業與工業的技術人力提供訓練與再訓練的服務。

訓練對象包括一般民衆、退伍軍人、青少年、移民等高低層次之技術性職業訓練，以及殘障者之復健。一方面在建設性基礎下，配合工業上對人力

需求與發展，另一方面提昇人力發展之層次，並提供建設性之架構以配合特殊人口的改變。這種根據工業上與服務上的需要提供訓練，及根據個人和就業地區的變遷提供再訓練，乃是人力訓練與發展局之工作原則與其努力發展之方向。

第二節 就業服務處

一九五九年以色列頒布「就業服務法」，由就業服務處負責執行，並且只針對職業介紹所轉介來的求職者提供就業服務。如針對求職者之專業、專長、家庭背景、失業時間長短、移民優先等情況，做為工作介紹之依據；及以求才者之要求、就業環境的工作性質、就業訓練之課程等因素進行工作的安排。

就業服務處並且執行一九五八年「薪資保護法」，及一九六八年「失業保險法」之規定，以保障勞工的福利及協助失業者之工作找尋。

就業服務處還包括以下幾個組織單位：

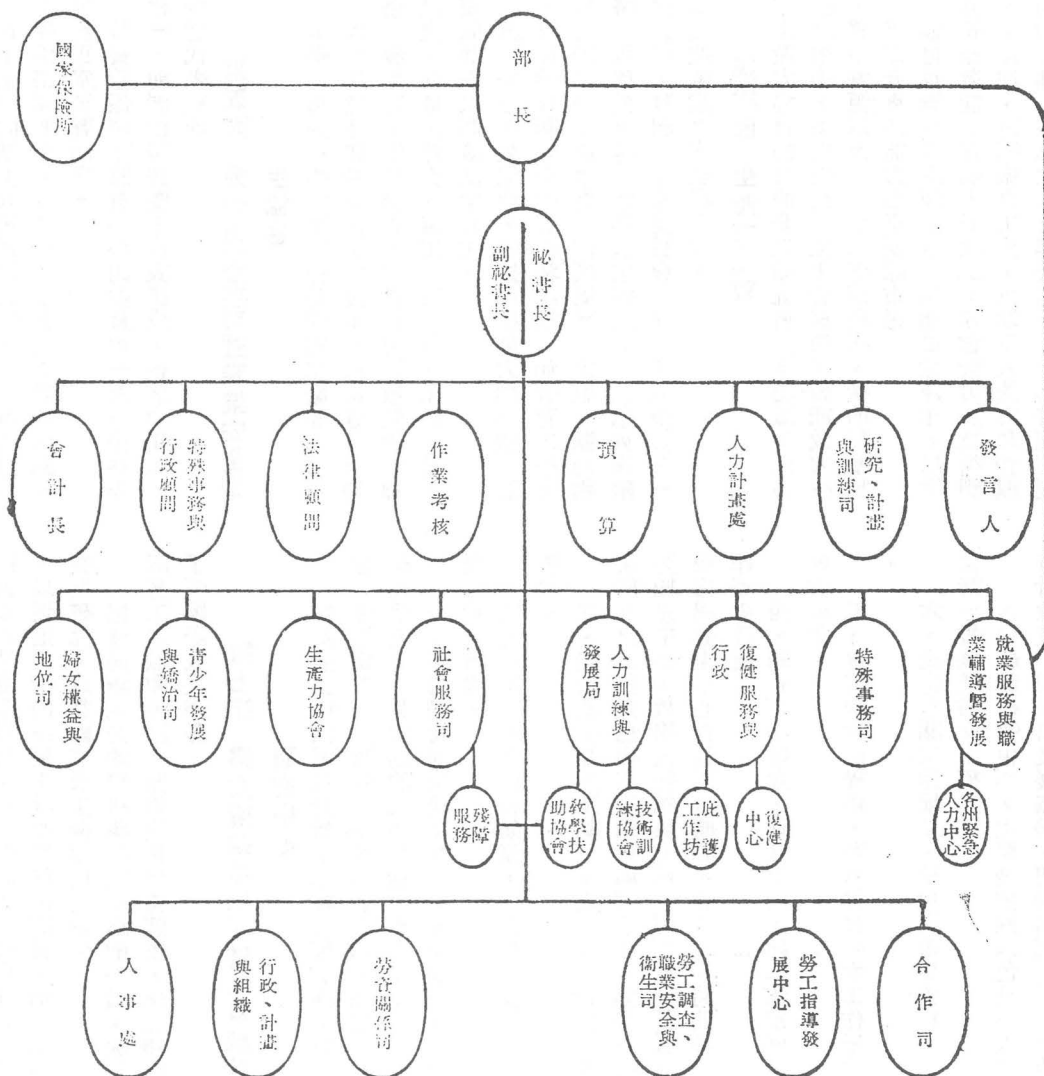
一、公共委員會 (Public Council) — 針對就業服務處的活動提供建議，由勞方、資方與政府三方面代表組成。

二、職業介紹所 (Labour Exchange) — 促使求才者與求職者能互相配合，並免費提供此項服務。同時也針對殘障人士提供工作能力評估、工作安置、職業復健與轉介等服務。

三、職業輔導室 (Vocational Guidance Services) — 提供職業評估輔導、職業分析與勞動力方面的研究與調查。

四、緊急人力需求中心 (Unit for Man-

以色列勞工社會部組織



power in States of Emergency)——依據「就業服務法」成立，負責人力計畫工作和工業上緊急需要人力時之召募。

第三節 人力計畫處

人力計畫處的主要工作有下列五項：

一、組織方法，使人力資源在有效性情況下提供。

二、發展適當政策，使經濟上的需要能與個人希望配合。

三、依據經濟政策、特殊勞動力政策與個人決定等多種因素，擬訂服務求職人計畫；如諮商、訓練、再訓練、安置、特殊人口需要（婦女、青少年）等服務；並促使人力政策成為全體性經濟政策的要素之一。

四、蒐集和分析人力方面之資料，以發展適當之經濟計畫，並提供有關政策擬定時之參考。

五、以就業之觀點，針對那些未達到期望之情形，提出延續性計畫，以及追蹤、諮詢等工作。如人力緊急需要、偏高或偏低之就業情況、移民大量增加等。

第四節 勞資關係司

勞資關係司的成立目的是為了執行一九五七年「勞資爭議處理法」，與「集體協議法」，以預防勞資爭議的發生，或是在爭議發生時介入以調解爭議，並在必要時對個人提供幫助；同時也在集體意見中，支持個人特殊意見，以保障少數個人之權益。

勞資關係司也委託大學或專業教育機構研究有

關勞資爭議的問題；收集罷工資料，以了解爭議原因；提供諮商服務，以減少爭議發生；設計活動，以推展正常勞資關係。

勞資關係司下設有「諮詢委員會」及「公共委員會」，前者由勞資雙方代表組成，後者由工人或受僱者代表組成。

第五節 勞動力調查司暨職業安全衛生協會

勞動力調查司的主要工作是調查工廠和工作場所，以預防意外和職業傷害的發生，或當意外及職業傷害發生時，予以調查；並推動有關政策與法律的擬定，如職業婦女、童工、青少年、工時、公休、夜間加班限制等法案訂定。

職業安全衛生協會，依據「勞動力調查法」設立，以提供有關安全的資料和訓練（如教育工廠老板如何提供安全衛生之工作環境）、出版有關刊物、諮詢服務提供等；並與國家保險署、以色列保險協會合作，發起「安全委員會」與「工人委員會」，以促進職業之安全與衛生。

第六節 生產力協會

生產力協會的目的是鼓勵社會大眾認識生產力和生產效率，並促使公私立主管與勞工皆能致力生產，善用資源以及有效運用管理科學、新的科學技術，以提升專業能力進軍國際市場。

協會也與很多訓練機構、服務單位合作，以增強其組織效能。在個人層次上，協會致力於技術訓練、工作坊、研究室之工作，以助個人能力和管理技術的增進；在私立工廠與公司上，對其管理問題

提供經驗性專業服務；在經濟與工業部門深入研究，以促進技術的發展；就整體經濟而言，則提供調查與研究，以為國家政策擬定時之參考。

協會同時也是國際科學管理組織的一員，與國際勞工組織和美國有關組織皆保持連繫，使能隨時了解國際發展趨勢。

第七節 婦女權益地位司暨人口統計研究中心

婦女權益地位司是針對爭取婦女權益與社會地位，並擬定有關之政策與法律而成立的。在配合法律與政策上，其推動的工作包括下列六項：

一、鼓勵婦女同胞接受專業知識與訓練，以參與勞動力市場。

二、創造和諧之社會氣氛，以發展婦女之認知層次。

三、提供職業婦女及其兒童之服務，以協助職業婦女之工作角色與家庭角色順利連結；如提供托嬰托兒中心、放學後寄託俱樂部、假期露營活動、商店與健康中心彈性開放時間、彈性工作時間與工作環境改變等。

四、關心不幸婦女之社會生活，如單親家庭之婦女服務。

五、專業課程的提供，藉以提昇婦女工作層次。

六、提供有關工作權益、納稅與市場資料，以維護已婚職業婦女之權益。

人口統計研究中心，主要是依據以色列「人口統計政策」與人口發展趨勢，研擬研究設計。其也

提供家庭主婦房屋、生活協助之服務，並呼籲社會大眾與政府予以了解和支持。

第八節 合作司、勞工指導發展中心暨特別行政區勞工就業處

合作司的主要工作是鼓勵特殊人口成立團體，如鼓勵軍人、移民、青少年、廢障人士籌組團體。其也針對合作運動提供研究，並出版研究結果，以處理各種問題，以增進合作社會中團體的福利。

發展地區勞工指導中心，是針對工業與農業發展鼓勵技術性工作人員，在發展地區之城市安定下來，並推動成立「技術性人力中心」；中心也收集有關工人需求的資料，提供就業和住宿服務；配合當地有關機構，協助移民與回國者之安置；提供安置者區域整合服務，如房屋貸款、免費職業訓練、日間托育中心等。

在以色列之特別行政區域內，勞工社會部與軍事單位合作，以促進該區勞工之充分就業，並保障其求職之權利，提昇其專業層次。同時也與就業單位、職訓單位、貿易、合作機構、職業安全衛生單位合作，以確保特別行政區域之就業與勞工福利。

第二章 社會服務

以色列對人民的照顧很週到，譬如新婚夫婦、大家庭、退伍軍人、移民、少數民族等，都是其社會福利服務的對象，在執行組織上也分得很精細，由勞工社會部的多種機構提供，包括社會服務司、復健服務與行政處、研究計畫與訓練司與特殊事務

司負責執行。

第一節 社會服務司

社會服務司是以服務個人、家庭及社區為目的，幫助他們去解決自己的問題，實現其社經需要；服務的意義：一方面是當危機出現時對問題的解決，另一方面是指滿足一般社會大眾在正常生活中的需要。總而言之，社會服務司是針對需要而提供服務。

接受服務的案主分為兩種類型：第一種是指那些有特殊問題或特殊年紀的團體，如兒童、青少年、家庭、老年；第二種是指就整個社區而言，即所有組成社區的個人與家庭都是服務的對象，尤其是發展都市中社區的社會重建。

社會服務的輸送，由中央與地方政府共同負責，中央政府負責立法、督導和控制、計畫與政策之擬訂及經費提供等；地方政府負責社會活動與服務計畫的結合、服務之執行、部分經費籌措等。

社會服務司之服務對象，包括個人與家庭、老年、兒童、青少年、社區與國民等。

一、個人與家庭之福利服務

提供個人與家庭之諮商、治療、經濟協助、醫療救助、酗酒、家務員、家庭教師等服務，以促使個人與家庭之社區生活的滿足與發展。

1. 大家庭的服務——對需要協助之大家庭（有四個十八歲以下之子女）提供物質補助、諮商、母親就業等服務。

2. 家務員服務——以協助破碎家庭之社會生活重整為主要工作。家務員來自案家鄰里社區

，與案家有相同之背景，經由一連串之專業訓練與家庭社工員之督導，協助案家建立良好親子關係，以及促使案家與社區和有關機構維持聯繫。

3. 家庭教師——對學習困擾之兒童，在其家中提供教育方面的協助，同時也促進其家庭整合。

4. 酗酒治療——以提供酗酒者醫療救助服務為主要工作，針對不同個案設計不同治療方案，如安置酗酒者參與戒酒方案；一方面提供其家庭經濟與照顧服務，一方面鼓勵患者參與社區整合活動，或職業訓練、就業與追蹤服務。

二、老年福利服務

老年福利服務包括社區安置與特殊方案的執行。

1. 加強老人與當地社區保持聯繫。

2. 促使社區機構的協調合作，以落實對老人的協助。

3. 提供老人有意義之休閒活動、諮商與在宅服務等。

4. 成立社區老人委員會，由社會服務人員、居民與老人組成，以推展各種老人活動。

5. 依據一九五八年「福利服務法」，推展支持性之社區服務——由地方社會服務局之專業工作團隊（包括醫生、公共衛生護士、社會工作員、督導員）執行，對老人之社會、醫療予以評估，以提供適當之老人支持性服務；如庇護之家、居住照顧，以提供老人一個安

全舒適之居住環境，並儘量減少機構教養式之老人照顧服務。

三、社區服務

社區服務的主要目的是促使社區可以自己面對其問題，並解決其問題；如促進其社區意識、鼓勵社區領導者致力社區問題之解決工作，協助社區方案的訂定、改善社區居住環境等。這些社區服務工作，經由參與「美好之家協會」之活動，與發展「主婦俱樂部」、「守望相助委員會」、「便捷商店」、「兒童活動中心」，由社區社工員與社區居民共同完成。

四、兒童與青少年服務

針對破碎或經濟困難之家庭、父母之一有情緒障礙或不健康者之兒童與青少年所提供的服務；這些兒童和青少年因為教育關係，不能留在親身父母的家庭，而「兒童福利法」規定，儘量避免兒童離開親身家庭，因此兒童與青少年服務，以提供居住之家或社區兒童支持性服務為主要工作，如日間托育中心、日間寄養、學校社會工作、家庭教師、補充教育、兒童活動中心、心理與精神治療服務等。

五、兒童認養服務

兒童認養服務是經由與成人持續性的接觸，協助兒童可以在其親身家庭中成長，或可以滿足兒童適當發展的領養父母環境中成長。

其工作內容包括對零歲至十二歲，不能在親身家庭成長之兒童提供合適之安置場所。如替代父母之尋求；協助未婚懷孕婦女在懷孕期間與產後之社會生活適應，並做好養育孩子的準備工作，或為其

尋找合適之認養父母；增強認養父母完成其成為父母之角色。

六、保障國民權利服務

主要工作是促進國民對權利之認知，並提供有利國民之服務。有三個單位負責推動這項服務工作：

1. 國民建議局 (Citizen's Advice Bureau) — 為確定個人權利，及重視國民對社會政策與服務之建議而成立。

2. 福利請求委員會 (Welfare Appeals Committees) — 為監督考核地方服務局對案主之服務是否合法而成立，法律並付予委員會對地方服務局有最後決定權，以保障案主之福利。

3. 人民申請與訴願局 (Application to the Public) — 以接受社會大眾的申請與抱怨為目的，並對大眾之建議提供調查與改進。

七、協調服務 (The Nature of the Services)

促使政府當局重視民衆之信件、電話諮詢，以及提供表格填寫與法律解釋的服務；主要目的在協調民衆、組織機構與政府之間的意見溝通。

八、資訊服務

由資訊局 (The Information Department) 從事有關國民權利與服務之資料蒐集，資料並且依據全國性與地方性之性質分類存檔。

九、地方社會服務的變遷與發展
調查地方之社會服務情況，及對地方社會服務局之組織與服務方法提供建議。如在一九七八年將

「保障最低生活水準」之社會救助服務從社會服務中分開，而移轉到國家保險署執行，使社工員不去考慮經濟補助的問題，因此可以專心致力治療與諮商服務，充分發揮社會工作服務之功能。

同時推動擴大服務對象，使服務擴及每一位民衆；促進社會服務局對案主需要之敏感度，使服務更能與案主需要配合；強調早期需要服務的提供，以發揮社會工作之預防功能；系統性蒐集資料，以發展服務之有效性。

十、人事與督導

人事處是負責地方政府之行政組織、人力等有關活動。如對地方社會服務局工作人員的角色分配與工作督導；地方人力之徵募；出版有關刊物，以反應社會政策；督導地方社服局之活動，使服務與需要配合。

專業督導局是針對地方社服局的社工員提供專業督導，督導工作由學校社會工作系執行；也與學校合作，提供專業訓練課程。

第二節 志工服務處

在以色列每一個志願服務工作員 (志工) 都有一張「志工卡」，志工的招募是由志工服務處負責面談和甄選的工作，和負責志工社會教育方案、專業訓練、經費支付，及助其整合到各種社會福利機構，以發揮志工功能。志工之來源可能是直接招募或由各個公私立單位轉介而來的。

志工參與不幸家庭之諮商、輔導家庭管理、資源運用、休閒活動、居民社會服務委員會、老人與盲人活動、寄養家庭、日間托育中心、托育後之兒

童照顧等服務工作。

第三節 智障服務局

在以色列對智障者之服務，乃由智障服務局單獨負責、直接隸屬勞工社會部，其組織人力、行政、規定、政策擬定，事情先後決定、服務提供、督導等工作，有權單獨作業。

智障服務局不只針對智障者提供服務，亦對立案之各公私立智障機構負有督導之責；如提供每個智障者日常生活上需要之服務、職業與社會生活之有利機會、早期診斷後之有助發展的服務計畫，同時也提供社區服務以助智能不足者能與社區整合。

第四節 復健服務行政處

復健服務行政處是為那些生理上、社會上及情緒上有障礙者提供復健服務而設立的，目的是使案主在其社會生活中能充分發揮潛力，謀得一分平等待遇之工作而自力更生；或是參與庇護工廠之生產行列，復健的過程是針對殘障者之自我形象與自我功能的增強而設計的，以及對殘障者個人之社會上、職業上、經濟上的復健而言。

復健服務內容，是針對各年齡層及各類別之殘障者提供診斷、評估、復健、職業評估、職業適應、生活自理能力訓練、學校、安置、追蹤等服務。復健服務行政處下有各種服務型態提供，茲敘述如下：

一、特殊服務中心

是由醫療、精神醫學、心理學、社會照顧、教育等專家組合之專家團隊(Team)，針對零歲至六歲之殘障兒童提供診斷與治療服務。中心是屬於

一般學校之教育系統，如發展殘障兒童特殊教育方案，及針對重度沒有工作能力的成年人提供寄宿學校和居住服務。

二、職業評估中心暨社區職業復健中心

主要任務是安置更多殘障者參與勞動市場，或發展庇護工廠安置那些沒有能力參與正常就業行列之重度殘障者。

三、盲者服務

針對全盲或部分盲者提供諮詢與其他支持性服務，以助其自我功能和職業之復健。

第五節 青少年發展與矯治司

在以色列對行為矯治與發展的服務，是屬於勞工社會部的一部分，由青少年發展與矯治司負責執行。其服務型態包括成人觀護、青少年觀護、青少年保護、不幸青少年與少女服務、青少年復健、藥物濫用治療服務等。

一、成人觀護服務

成人觀護的對象是指十九歲以上有前科的人，其可能是由司法有關機關或從監獄釋放出來後，由監獄、社會機構轉介來的。

成人觀護的功能有三：

1. 診斷和預報(Forecasting)——對轉介來的案主做心理社會調查，評估或建議治療方案。
2. 資料提供——提供有關觸犯者之證明文件，予有關單位(法庭、監獄)參考。
3. 治療服務——觀護與治療指六個月至三年不等。

二、青少年觀護服務

這是一個社會治療服務，目的是針對十三歲至十九歲會因觸犯法律轉介來的青少年予以治療、復健與教育服務。

治療目標是以社會工作、教育、心理學之理論基礎，在合法程序上將「青少年觀護服務局」視為一種社會服務機構，觀護工作人員必須是社會工作、教育、心理學之大學畢業生，或領有社會工作專業機構訓練證書的社工員。

觀護服務工作包括對青少年心理調查，其家庭文化之資料蒐集，以供少年法庭判決與報告時參考；提供治療方案；依據少年法庭規定，在青少年回到他們家庭或社區時，觀護工作人員要提供職業訓練、個人教育、團體教育等服務，並與督導和專業團隊配合。

三、青少年保護服務

青少年保護局針對機構中有問題之青少年從事安置服務工作，也在各公私立機構展開這項工作，必要時並提供教育、寄養家庭之服務。

青少年保護局也與轉介來之十三歲至十九歲青少年討論，依據一九七一年「青少年法」與法庭之指示，對青少年提供開放式或非開放式的「青少年之家」的安置服務。

四、不幸青少年服務

這是一項全國性服務，由地方社會服務局之街角社工員負責，服務對象包括兒童、青少年(十四歲至十九歲)、青年(廿歲以上)，而這些人會被排拒在教育與職業之外，被視為反社會行為的流浪者、犯罪者或受到社會忽視者。

不幸青少年服務的目的是促進這些人與團體、社區維持聯繫，並激發其改變動機與態度，以及個別特殊方案的執行。

五、不幸少女服務

不幸少女服務是針對那些有社會適應問題的少女，因為不能與其生活環境建立良好關係，而失去上學與就業機會，結果淪為不幸，並承受來自家庭與社會之壓力。

不幸少女服務是針對十三歲至廿一歲，在其尚未觸犯法律或那些無家可歸、無業游民的少女，包括未婚媽媽及有自殺傾向者。

服務方式包括個別與團體，或個案與團體並用之方法，促使這些少女有改變生活的動機，及增進其自我復健之能力。

六、青少年復健服務

米夫泰尼中心 (Mifanin) 是一個青少年職業復健日間中心，針對十二歲至十五歲的青少年實施社會教育，而這些青少年可能有觸犯法律之危機，或在轉介來之前有參與違反社會活動的前科。

米夫泰尼中心的目標是協助這些青少年尋找適當的成長環境，使其有良好之社會適應及成為有生產能力的國民。

在米夫泰尼中心訓練中，集中性的社會工作是成功社會化的重點，治療的方法是建立在對每一位青少年的評估上，包括個別、團體、家庭治療。米夫泰尼中心社工員的工作，已發展到職業復健結束後之追蹤服務。

第六節 特殊事務司

特殊事務司包括五種服務類型，茲分述如下：

一、特別行政區域內之社會服務

在一九六七年以前，專業社會工作服務的發展尚未涉及特別行政區域，而目前社會服務經由兩個社會服務的分支機構，及在勞工社會部的督導下，已在特別行政區域大力展開，同時也有十四個國際性私立機構提供物質上與專業性服務發展的協助。

這些服務乃由特別行政區域內之當地社工員提供，從事各種協調與合作工作，包括有新服務方法的提供、當地阿拉伯社工員專業層次的提昇、家庭照顧、社區工作、鄉村發展方案、復健、公共救助、兒童等多項服務。

二、國際關係科

國際關係科參與國際性社會服務，並就國內之社會問題提會討論；或參與國際性社會服務之各種活動、資料交換、計畫與研究；並與國內外之個人與機構建立良好關係，以發展方案及專業的合作。

三、公共委員會發展科

公共委員會發展科的成立，是為了解決殘障者之居住問題而發展出來的，目前發展科除了就需要者安置居住問題外，還提供復健、研究、計畫、訓練與老人等服務。

公共委員會是由有關之專業者、政府單位與民衆十五至廿人組成，其提供勞工社會部有關之建議，以增加對實務工作之參考。

四、以色列阿拉伯地區之服務

在以色列對猶太人與阿拉伯人之服務提供有所區別，為了使服務能與境內阿拉伯人的特殊文化與

需要連結，故有下列之工作：

1. 勞工社會部針對阿拉伯人之特殊需要提供服務，尤其是阿拉伯之鄉村居民。

2. 為了學習阿拉伯的社會文化，變遷與需要以提高服務的實務性，當局經常與阿拉伯人之領導者和有關機構接觸。

五、公共組織科

公共組織科的工作有：

1. 針對各社會機構的信用與品質予以評估考核，及有立案資格取得與否之管制。

2. 對不幸兒童之寄宿學校，提供財政上之協助，或支持這些寄宿學校的設立。

3. 出版有關指導機構組織之書籍，如各種社會、醫療、宗教、教育與社會福利有關的協會或組織、機構。

第七節 研究、計畫與訓練司

研究計畫與訓練司之研究、資料收集與分析、計畫與評估之工作，由社會服務訓練機構、社工員訓練機構與社工員教育機構負責，並由專業人員擔任。

研究計畫與訓練司下設有六個科，分述如下：

一、社會分析科

負責蒐集與分析現存或尚未發展之服務有關資料，並與社會環境結合，在社會服務計畫與資源運用上扮演一個重要角色。

二、研究科

針對國內外之專業知識資料，做系統上之蒐集工作；即經由研究設計的知識擴充與方法革新經驗

，來促進社會服務有效提供。

三、計畫與評估科

協助勞工社會部之社會決策者，區別社會活動的優先次序，擬定各種服務活動計畫，評估各種不同層次之社會服務等。

同時為了使勞工社會部的工作能圓滿達成，計畫評估科還從事服務方法、計畫、專業知識、組織等工作的創新與發展；以及工作人員的評估、訓練和輔導；並參與以色列革新都市之計畫工作。

四、服務素質發展中心

針對社會與社區服務之新工作方法，從事一個實驗方案，使經由新方法的推展，來協助社會服務的發展。

五、社工員訓練中心

針對專業社工員的專業上的訓練，使其經由在職訓練，促使其專業知識、技術、治療方法能與案主需要或特殊服務對象之特殊需要連結，以促進社會工作專業技術有更深層次的發展。

六、社工員在職教育學院

提供社會工作者或半專業工作者的再教育工作，藉新的專業方法之介入，增進工作人員知識與技術，以符合社會服務之需要。

第三章 社會保險

以色列之社會保險與社會救助由國家保險所負責執行，以發展有效之社會安全制度。

國家保險所接受勞工社會部與機構委員會的督導，是一個「公司組織」(Corporate Body)。

與其他州立或公立機構類似，接受議會監督；其有獨立之組織性質和經費體系，既不是一個行政單位，也不是一個管理單位。

國家保險所的上層指導單位是「保險所委員會」，委員會負責傳達勞工社會部有關規定、預算編列、每年工作報告的考核、各州行政、財政和有關報告的審查等。委員會由勞工社會部及保險所有關之政府人員、勞方、資方、民衆、家庭主婦、專家或其他之政府人員共五十名組成；四年一期，每三個月開會一次，主要工作是督導保險所之保險分機構的財政業務。

國家保險所的高階層指導者組成一個高階層會議，並接受勞工社會部的指示與委員會的諮詢，以執行保險所的管理工作和高層次工作功能的推展，以及政策執行、活動協調等。

國家保險所的行政結構包括一個指導室和十六個分機構。指導室負責政策的執行、工作的劃分、工作人員的分配與訓練、分機構之設立、公共關係、資料蒐集、研究與設計等。分機構的工作是對老人或生存者年金的申請有最後決定權。

國家保險所的保險範圍包括老人及生存者、孕婦、職業傷害、家庭補助、受僱者之兒童補助、失業保險、沒有工作能力者之保險、兒童補助與扶養費、退伍軍人年金、軍隊受傷者。

國家保險所積極推動所有以色列居民或非以色列人從十八歲到老年的全民保險，尤其是針對家庭主婦。從立法一開始，以色列就要求全民保險的執行，而且包括少數民族，如阿拉伯人；而阿拉伯人家庭都比猶太人大，故其有一部分是接受保險所的

家庭補助和老人、生存者之年金福利。

其次，家庭主婦雖然沒有自己的收入，在適當情況下，以色列也鼓勵其經由已付方式，合法參加保險。

結語

以色列對勞工、社會福利與社會保險之社會安全服務，有一個完整之制度，即由其勞工社會部統籌辦理；其服務對象也廣及到社會上的每一個人的每一種需要上，以確保其國民之社會生活的滿足。

綜觀我國之社會安全體制，與以色列最大不同之處，就是缺乏一項完整的行政制度。比如我國之勞工保險、勞資關係、職業訓練、社會福利、少年觀護、榮民福利、幼稚園與托兒所等等，在中央分屬不同單位督導，如此導致工作執行時協調上的困難，或各自為政、各行其事的弊端，而失去福利服務整體性與相關性的意義。

工業社會裏，勞工在人力結構上佔了一個很大部分，所以對於勞工就業、勞資關係、失業保險與救助等福利就越形重要。而行政體制或組織的健全與否，直接影響福利服務的推展；又促進個人、家庭與社區之經社生活滿足，乃是現代化國家之必然社會政策，因此，一個大有為政府，確保有效之社會安全體系亦是必然之發展趨勢。

我國之社會服務專業在近幾年來發展快速，一方面我們除了期待政策能與實務配合，另一方面我們更期待有一個完整的社會安全體系，以利工作執行時之推展。(作者任職內政部社會司)