

現代社會

孫碧霞

婦女福利之內涵

壹、前言

現代社會的婦女無論在角色、地位等方面都大異於以往。由於婦女教育水準的提高、參與勞動市場的機會增加，婦女扮演多重角色，除了負起傳統的相夫教子、照顧家庭生活之重任外，亦積極參與社會活動，投入就業市場，其目的除了幫忙家計外，更重要的是發揮所學，實現自我發展的理想。婦女的社會地位固然因為教育水準的提高、就業人數增加而提昇了，但婦女在自我的理想、家庭與職業生活的調適上卻面臨前所未有的壓力與衝突。尤其傳統男女性別角色的無形影響、婦女對女性性角色的認識及自覺程度、社會支持系統的配合程度等因素，使得婦女問題更形錯綜複雜。

本文的目的試從現代社會婦女的特質與需要探討現行有關婦女福利服務的現況，並試擬婦女福利因應的對策。

貳、台灣現代社會婦女的特性與困境

臺灣現代社會中的婦女與過去五千年來傳統農業社會的婦女相比較有三項明顯的特性：(一)教育水準提高。

(二)就業人數增加。

(三)角色與地位變遷。

一、婦女的教育水準提高

臺灣總人口當中，男女人數幾乎各佔一半。在民國四十二年女性20~24歲人口之就學年齡平均為3.94年，只為男性之57%。民國七十二年同一年齡組女性之平均就學年齡為10.06年，只比男性10.65年少了0.6年，女性之就學年數為男性之94%。以民國七十二年資料顯示高中學生中女性佔45%，高職學生中女性所佔比例超過50%，大專院校中女性所佔比例亦超過42%，較日本之33%及韓國之25%均高出很多。(李國鼎，一九八五年)由此可見婦女教育水準的提昇相當顯著，兩性在教育成就上的差異日漸縮小。

二、婦女就業人數增加

臺灣光復初期經濟結構仍以農業為主，當時普遍就業機會不足，婦女就業率亦不高。自民國五十四年開始，勢力密集式的輕工業開始發展，這些輕工業都以婦女勞動力為主體，從一九六四年到一九七五年之間，男性勞動力參與率由83.7%降至77.61%，而婦女勞動力參與率則由34.04%增至38.56%。總人口之比，由72.44%對27.56%，變為67.36%對32.64%。(台灣省勞動力調查研究所，一九七七年)同期新增的一百七十二萬勞動力當中，男性只佔39%，而女性佔61%，其中15歲到24歲的女性佔26%。(李誠，一九七五年)女性就業除了加速工業之發展，帶動經濟快速成長外，因就業而增加家庭所得，提高生活水準。民國六十二年以後雖然受到國際性經濟不景氣、自動化衝擊、工業結構由勞力密集朝向技術資本密集等因素影響，婦女就業增加速度較緩，但至民國七十二年婦女勞動力參與率仍繼續提昇為43.3%，婦女就業人數亦增為二六四萬七千人，年平均增加率達3.4%，女性就業所佔比重提昇為36%，依據七十四年六月份勞工統計月報顯示，婦女就業者的行業以從事製造業為最多，其次為商業。以職業而言，則以生產及有關工人、運輸設備操作及體力工為最多，其次為農、林、漁、牧、狩獵工作人員及買賣工作人員。(行政院主計處，一九八五年)未來自動化程度愈高，工作愈不需要體力，服務業將成為主要部門，預計有更多的婦女投入服務業的行列。

三、婦女角色地位的變遷

婦女教育程度的提高、就業人數增加，不僅是增加收入，婦女本身也得到個人成就感的滿足，在工作與家庭生活調適的過程中，婦女角色也有相當的變遷。

從工作的意義而言，個人從工作中不僅獲得外在金錢物質的報酬，也獲得個人內在成就感的滿足。工作滿足人際相處的社會功能；工作是地位與社會等級的來源；工作肯定個人的自我價值。（孫碧霞，一九七九年）一項研究女作業員進入工廠之目的顯示，就業可以有獨立的收入，不僅可以貼補家用，而且有助於提高在家中的地位，以及增強婚姻與教育的自主權（黃富三，一九七七年）。婦女就業有諸多的經濟、社會功能，也提昇了婦女在家庭、在社會上的地位。

然而，婦女也面臨了角色的改變。傳統社會中的婦女生活重心在家庭，女性只要學習家庭中有關的事務，扮演妻子、母親的角色即可。現代的婦女不因投入就業市場而免去妻子、母親、家務者的角色，在工作崗位中的職業角色是婦女需要積極學習的，妻子、母親的角色與職業角色之間的調適更是婦女需要克服的難題。左列因素使得女性角色從傳統妻母角色中融入職業角色：（李美枝，一九八五年）

1. 由於自動化，腦力工作及服務業的快速成長，現在很少有女性體力不能勝任的工作。
2. 受高等教育及專業訓練的女性愈來愈多，一方面增加女性就業的能力，一方面強化了女性就業的慾望。
3. 家務工作的簡化、電氣化、市場化及就業、就學成員全白天在外的型態，使得家中無需有一個全天候的家務工作者，婦女出外就業的羈絆大為減少。
4. 人口生育政策的推行，子女數目減少，再加上婦女壽命延長，使得小孩入學後，一般婦女至少還有三十年左右的悠閒歲月，無所事事的精神空虛也加強了婦女就業意願。
5. 小家庭結構的發展不容夫妻角色過於分化，否則難以應付家庭意外事



件。

6. 現代生活水準提高，單靠丈夫一人的收入難以從容應付高水準的生活需求。

雖然婦女擁有更多的知識、工作機會及自主權，然而婦女卻面臨抉擇的難題。綜合言之，現代婦女所面臨的困境有二方面：

（一）婦女職業地位缺乏實質的平等

婦女的就業率不斷提高，但婦女所擔任的工作大多是非技術性或佐理性的工作，擔任領導及管理階層的婦女雖在遞增中但仍屬少數。憲法中規定男女地位平等，勞動基準法規定男女同工同酬，但實際上男女同工不同酬的例子到處可見。信用合作社不得任意解僱已婚女性職員或約定婚後離職的現象，雖經政

府明示但仍無法徹底執行。連政府所屬的文化中心其女性服務員都有婚後必須辭職之不合理規定。此外，若干機構進用人員時限制女性錄取名額，保障男性，女性升遷機會不如男性等現象都是目前存在不平等的現象。造成上述缺乏實質平等的可能因素有二：

1. 社會上大多數人（包括女性與男性）仍然受到傳統性別角色刻板化的影響。認為：女性仍以照顧家庭為主要職責；女性的某些特質不適合擔任領導或管理角色；女性婚後必定無法兼顧工作；女性經常以照顧家庭為藉口，缺乏工作熱誠與敬業精神。

2. 女性本身面臨角色衝突的困擾，在家庭與事業不能得兼的情況下，多數婦女仍認同以家庭為重，放棄工作或是要求轉換較輕鬆的工作是多數婦女的選擇，更嚴重的是因而疏忽工作。反之，這也加強了對婦女負性刻板化印象。

(二) 台灣社會的婦女對角色的認同是傳統與現代兼容並蓄的（鄭為元、廖榮利，一九八五年）

婦女對自我期許很高，也願意兼顧家庭與事業，但感到負荷重及精神壓力大者不在少數，其原因是家庭與社會的支持還不足。良好的家庭與社會支持系統包括丈夫的理解與支持——承認女性也可在事業上出人頭地、丈夫及家人對家事的分擔、完善的托兒設施及婦女福利等。如果支持的資源愈不充足，不能兼顧家庭與工作的婦女大多選擇以家庭為重，工作只成為幫忙家計的工具了。如果選擇了工作，這一類的婦女就必須冒著犧牲婚姻或家庭的危險了。這是現代婦女兼顧家庭與工作所面臨的難題。

叁、我國現行有關婦女福利之法令措施與檢討

社會福利的目的在於協助個人與社會環境之相互適應，使人們獲得生活健康的一種有組織的活動（社會工作辭典，一九七七年）。婦女福利從本質上而言不同於兒童、老人及殘障福利，後者是社會工業化過程中屬較弱的一群人，由於原有的傳統機構如家庭、鄰里、宗教組織照顧其成員福利的功能式微，因

此需要仰賴政府及大眾的力量予以照顧。婦女福利的重點在於解決以男性為中心的社會制度及法律，與解決婦女當前所扮演角色失調所導致的社會問題及婦女面臨的困境。（呂玉瑕，一九八五年）已開發國家婦女福利的重點在於消除性別歧視，確立兩性法律地位平等及全面參與。開發中國家的婦女福利則在於對婦女健康、營養、居住、教育等問題謀求解決。（社會工作辭典，一九七七年）

我國自建立民國以來，婦女政治地位的平等與基本權利的保障在憲法制定時即列入其中，因此婦女享有選舉權與被選舉權，男女在法律上一律平等，這跟國外婦女經過長期努力爭取才獲得平等的政治權利情況大不相同。有關我國現行婦女權益保障及福利措施分四方面說明：

一、婦女基本權利保障

依據憲法第七條規定：中華民國人民無分男女、宗教、種族、階級、黨派在法律上一律平等。民法中規定：婦女有行為能力、財產繼承權、夫妻地位平等及婚姻自由。另憲法規定婦女的教育機會平等、參政權平等。

二、母性保護

由於婦女就業人數增加，婦女肩負生育、持家的重任，世界各國勞工立法中經常把女工視為特別保護對象，除了解決婦女不平等待遇之弊害外，更重要的意義在於保護母性，過去我國的工廠法、勞工安全衛生法對於女工加班、特別工作的禁止、分娩假、產後哺乳等都有特別規定。民國七十三年公布實施的勞動基準法除了一般性的保障外，並規定男女同工同酬，雇主不得因性別而有差別待遇。在該法第五章童工女工中對於女工在午後十時至翌晨六時之間工作有明文規定，對女工分娩假、產假及流產假時工資計算亦有規定。妊娠期間可申請改調較為輕易的工作。對親自哺乳未滿一歲子女之女工，雇主應每日額外給予哺乳時間。

新近通過之優生保健法為近年來重要之保護母性立法，其積極目的在於對婦女生育指導、孕前、產前、產後的衛生保健提供服務，對於實施人工流產的



要件放寬，使得必須墮胎的婦女免受刑責，並使接受人工流產之婦女得到醫師良好的照顧。

三、婦女福利服務

1. 社會救助：依據社會救助法規定，省市分別訂定低收入戶調查辦法、低收入戶及清寒市民醫療補助辦法等社會救助法規，對生活困難之低收入者及遭受緊急患難或非常災害者提供生活扶助、醫療補助及急難救助。由於低收入民衆中有一大部分是單親婦女，所以這也算是婦女的社會救助措施。因配偶死亡、患病或離婚的婦女，結果缺乏一技之長時很不容易找到足以維生的工作；或者因為必須照顧幼小孩子而無法出外工作，上述婦女需要有經濟上的協助。此外

，孤苦兒童補助亦減輕此類婦女照顧子女之經濟負擔。免費送托、家庭寄養服務協助婦女照顧幼小孩子，使其得以出外就業或學習一技之長，依據低收入戶孕產婦及嬰幼兒補助辦法規定，低收入孕產婦及嬰幼兒可以得到營養品，孕產婦可以得到免費的產前檢查及分娩服務。

2. 托兒服務：依據托兒所設置辦法及幼稚教育法規定，全國各地設置公立托兒所及幼稚園，提供學齡前兒童獲得適當的保育及教育，並協助職業婦女照顧幼齡子女，這一項兒童福利也可以說是婦女福利。此外，六歲以上的學齡兒童課後照顧需求愈來愈大，高雄市已試辦兒童社區安親班達三年，鼓勵民間機構、托兒所、幼稚園提供空間及人力照顧國小低年級學生，在父母未返家前有適當的去處及活動，預防鑰匙兒童的問題。

3. 婦女教育：透過社區發展的方式在社區、學校成立「媽媽教室」，其目標在於家庭生活倫理化、家庭生活藝術化、家庭生活科學化及家庭生活生產化。「媽媽教室」主要的活動內容包括親職教育、衛生保健、休閒康樂、生產習藝、家政指導及社區服務。活動的方式採俱樂部式、茶會式、辯論式、觀摩活動式、專題演講、研討會、郊遊等。（李建興，一九八二年）這是近十年來最大規模的婦女教育活動。此外，民間的社教團體及女青年會、生命線、婦女會、崇她社等，亦定期或不定期辦理婦女教育活動，其目的在於充實生活知識。

四、婦女組織與參與

我國婦女組織在北伐成功後，國民黨中央黨部即設有「婦女科」輔導婦女運動，各省市也有「婦女會」。抗戰時有「婦女將士慰勞會」，政府遷台後為了解決當時嚴重的養女問題，在民國四十一年成立了「台灣省保護養女委員會」，其目的在於協助被虐待之養女。調處糾紛、安置被虐待的養女、婚姻介紹等，頗有成效。（劉脩如，一九七五年）近年來，養女被虐待的例子漸漸減少，但「人口販賣」特別是偏遠落後地區販賣女孩子從事賣淫的事件成為婦女團體關心的問題。此外，「中華婦女反共聯合會」負責慰勞將士、扶助軍眷、興建軍眷住宅、安頓軍眷生活、縫製征衣。各地婦女會主要的任務是輔導婦女就業（婦女技能訓練、職業介紹）、辦理婦女教育（婦女補習班）、調節婦女糾紛

(如婚姻、家庭糾紛、養父與生父母或養父母間的糾紛)、救濟、附設女子宿舍收容離家婦女等。(胡黛珍,一九七三年)另外,國際崇她社、國際婦女會、女青年會等由各界婦女依據興趣組織,以服務為宗旨而成立,提供婦女參與社會事務之管道。

綜合上述有關法令及措施,對我國婦女福利檢討如左:

1.我國的婦女福利立法重點在保障婦女的地位、家庭地位、工作地位及母性健康。憲法中規定國家應實施婦女福利政策,但目前資料顯示,政府尚未針對婦女的需要訂定單獨的福利法規或整體性的婦女福利服務計畫。換言之,我國的婦女福利是納入一般的社會福利辦理,因此並不能完全符合婦女的需要。

2.勞動基準法中對婦女工作權的保障、母體的保障有明文規定,但勞動基準法適用範圍獨缺商業,而從事商業之婦女不在少數,因此目前公司行號之婦女,其工時、工資等工作條件仍任由雇主決定,婦女未享有充分的保護。

3.托兒服務的質與量均有待提昇。目前托兒機構之位置並不完全與社區分布配合,托兒時間並不完全與職業婦女上下班或工作時間配合,接送子女成為多數職業婦女的大問題。目前托兒所及幼稚園受託的對象為三歲至六歲,三歲以下只好找親人或保姆照顧,保姆之異動性及品質也是職業婦女最感頭痛的問題之一。六歲以上的兒童雖然已經入學,但是半天制或是下課後父母未返家前的空檔卻產生「鑰匙兒」的新問題,目前辦理課後送托服務缺乏法令依據,辦理的單位不夠普遍,收費、活動內容亦無準則。換言之,婦女們還是不能得到充分的托兒服務,放心工作。

4.婦女教育的內容偏向一般技藝如插花、美容、烹飪,教學方式仍以傳統的演講方式為主,參與的婦女仍以中上階層居多,尚未全面普及。

5.婦女本身對婦女社團的認同不高,婦女社團的功能未能完全發揮,其共同問題是主旨格局小,傾向情緒化宣洩、欠缺有力的傳播管道及影響力,娛樂與慈善的比重超過行動與功利收益,無法扮演爭取婦女權益的代言人。(陳艾妮,一九八七年)另外一項原因是多數的婦女團體缺乏專業人員及工作方法,例如從事家庭糾紛的協調、協助離家婦女或法律諮詢等工作需要高度的專業知識與技巧,爭取婦女權益要能瞭解婦女的需要與問題,以社會運動的方法鼓勵

婦女自覺、參與並爭取社會大眾的支持,透過行政管道反應或爭取立法,如果只是形式上舉辦活動並不能爭取婦女本身的支持與參與。

6.對於寡婦、離婚婦女或未婚媽媽扶養幼小子女之單親婦女僅以一般的社會救助措施輔助其生活,缺乏充分的保護及協助對策。這一類的婦女面臨了貧乏、社會孤獨、情緒不安及缺乏適當的子女養育環境等問題,隨著工業化及家庭變遷,單親婦女的人數有增無減,在無法獲得原有家庭的支持下,這一類的婦女急需協助解決經濟問題、就業問題及子女照顧問題,僅靠一般的社會救助措施無法解決她們所面對的問題與需要。

肆、現代社會婦女福利服務的重點

依據上述台灣婦女的特性與需要及目前婦女福利之現況,試擬今後婦女福利服務努力的方向,其重點工作有五:(一)推展婦女終生教育;(二)加強婦女職業訓練;(三)加強婦女就業輔導及推展再就業或擔任部分時間工作;(四)建立育兒服務網絡;(五)對單親婦女之福利服務。分述如左:

一、推展婦女終生教育

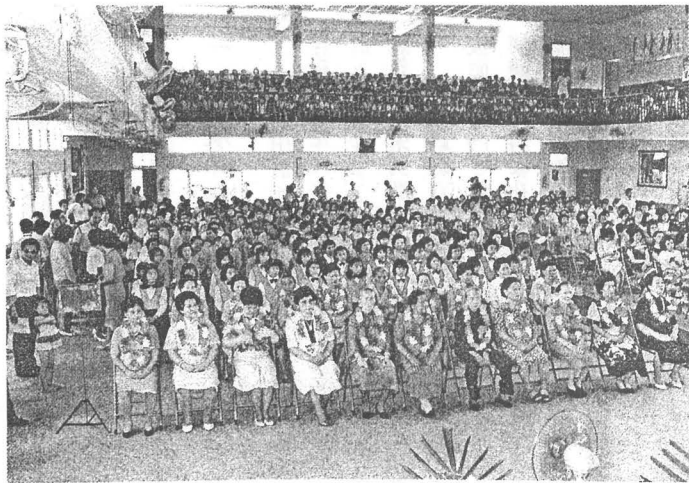
婦女由於年輕時所接受的教育內容與成年以後的活動內容之間有斷層現象存在。成年以後,她們需為人妻子、母親,而且完成育兒任務之後,還要重新進入社會從事工作,需要經歷兩度轉換,因此終生教育對婦女來說具有特別的意義。(宋明順,一九八五年)婦女終生教育可分為三大類:

1.家政教育:以經濟有效的方式處理家務,培養現代化的家庭管理知識與技能,其內容包括營養、烹飪、家庭佈置、簿計、醫藥衛生、兒童保育等,使婦女以科學化的方式處理家務,讓全家人有一個舒適而健康的家庭生活,婦女減少處理家務的時間後可以有餘力兼顧工作與參與社會活動。目前國內家政教育活動相當普遍,但在內容方面範圍較窄,偏向美容、插花、烹飪,實用性及知識性的部分尚待加強。

2.親職教育:台灣社會裏三代同堂或祖輩與小家庭之間維持密切關係是常

見的家庭型態。隨著家庭中成員的發展，分別出現婚姻問題、子女教養問題、婆媳問題及老年問題等，因此親職教育的內容當依家庭生活週期各階段的發展，使婦女們獲得有關現代教育子女與親和家庭的觀念、新知識與新方法。（謝秀芬，一九八六年）國內「社區媽媽教室」為主要推動親職教育的機構，通常以主副活動進行，副活動類似前述家政教育，主活動則包括親職教育、醫藥常識等知識傳授，由於親職教育常使用傳統演講方式進行，如未能掌握參加者之年齡、教育程度或過分理論化缺乏實際演練，影響相當有限。部分機構近年來採取小團體輔導方式，如父母研習團體（參加者多為婦女），使用親職效能訓練的教材試做，再發展適合中國國情之討論題材，成效不錯，但教材之適切性還有待修訂，影響深遠但參加人數有限。親職教育協助婦女扮演賢母的角色，其重要性及需要性不容置疑，國內應先建立整體性、區域性、地方性的親職教育體系（汲子荷，一九八六年），各地方推展親職教育之機構應注意分工，各機構依據其專業能力提供不同層次的親職教育，以座談、演講、父母親團體、夫妻團體、青少年團體等方式進行。對於中低社經地位的婦女應特別設計活動以提高其參與親職教育的動機，這一類的婦女可能因教育水準不高，為生活奔波而無暇顧及子女教養問題，在規劃時應特別重視主動接觸及活動設計以鼓勵其參加。

3. 成長教育：國內各類考試顯示女性較男性有更强的競爭力，然而許多婦女在離開學校以後卻不再進修，家庭主婦或職業婦女都有相同的現象。因為不再進修充實新知而逐漸對周遭環境的變遷缺乏瞭解，進而產生疏離，婦女在工作上、在家庭裏發生適應問題部分是因為本身停止成長造成的。日本的婦女社會教育學習主題相當廣泛，例如：文學及歷史、家庭與日常生活、市民生活、子女教育、婦女問題、社會福利、生活與愛好、體育與運動等，內容多彩多姿，學習方法包括演講、電影、錄音機、錄影機、幻燈等視聽教育媒介，手工藝學習則重視實習法，也經常參觀公共建設、議會、史蹟及各種文化古蹟。（宋明順，一九八五年）國內已有部分機構推出婦女成長團體；協助婦女增進自我瞭解及自我成長，更有機構舉辦婦女讀書會，激發婦女研讀好書，充實新知。婦女成長教育推動之初，或許婦女本身的動機並不強烈，但如有更多的機構推



出此類活動，必能逐漸促進婦女自覺，激發婦女重視成長教育。

二、加強婦女職業訓練

為提高婦女勞動力參與率，應訓練有工作能力及工作意願之婦女學習一技之長。目前國內職業訓練機構開辦的訓練職類適合婦女參加的相當有限，仍以傳統性的女性職類為主如打字、美容、烹飪、美髮、縫紉，或是較不需使用體力之職類如機械製圖、電子，職類有限，不能滿足有心學習一技之長的婦女之需求。訓練年齡方面則偏向低年齡層，對於中高年齡者所提供的轉業訓練亦缺乏。國內的婦女已婚後常因需要照顧幼小孩子而離職，幾年之後，子女長大進入小學已不需全天候照顧時，重返就業市場的機會有限，加上所學的知識與技能

已不敷使用；急需學習新的技能。技術密集的工業社會中，許多工作已不需太多的體力操作，對於適合女性從事之職類應積極開辦就業訓練或轉業訓練，提高受訓者年齡，使婦女學習一技之長，增加就業機會。

三、加強婦女就業輔導及推展再就業或擔任部分時間工作

依據調查顯示婦女就業人口獲得現職，以透過非正式途徑為最多，其中以透過親友介紹，求職廣告為較多，至於運用正式途徑如就業輔導機構的介紹較少。透過親友介紹或廣告求職，就業訊息有限，尤其透過廣告求職更有受騙之可能，為了調節就業市場之供需，提供婦女充分之就業機會，更為防止婦女應徵受騙，公立就業輔導機構應有一套婦女就業輔導計畫。在就業機會爭取方面，目前製造業女作業員工作需求最高，對於適合大專程度之職業較少，特別是專門職業、管理人員、佐理人員等職業有待就業輔導機構與雇主溝通觀念，爭取較多樣性的職業供婦女參與。

對於子女長大後有意重返就業市場之婦女，除輔導其參加再就業訓練外，依據其技能、興趣輔導再就業。部分婦女願意擔任部分時間工作或在家中從事副業以兼顧家庭時，就業輔導機構也應扮演媒介角色，開拓部分時間工作及提供家庭副業的機會。

四、建立完整的育兒服務網絡

為了因應婦女勞動力參與率日漸提高，双生涯職業婦女增多之趨勢，完整的育兒服務不僅可以使婦女安心工作，發揮婦女工作能力，也是維護兒童身心健全發展的重要福利措施。針對上述目前托兒服務範圍不夠周延、時間不能配合等缺失，建議完整的育兒服務應包括四種層次：

1. 托嬰服務：對於新生兒至三歲未上托兒所以前的幼兒照顧。照顧方式採個別式或家庭式，對於保姆的資格、訓練、照顧人數應有明文規定，並核發執照。
2. 托兒服務：三歲以上至六歲學齡前的兒童照顧。這個年齡層的兒童大多在托兒所或幼稚園接受保育或學前教育。對於現行托兒所或幼稚園缺失的檢討相當多，諸如師資、教材、活動內容、場地等亟待改進，而且在量的方面也不

敷需要。針對與婦女需求配合而言，目前托兒所、幼稚園受托時間並不完全與職業婦女上下班及工作時間配合，對於工作時間稍長的婦女，接送子女是最不可能解決的困擾，建議托兒機構應針對這一類的婦女延長受托時間。家庭式的托兒機構受托人數較少，如在住家附近更能方便職業婦女接送，這一類托兒機構其設備、師資及規模應有別於一般托兒所，政府可以在這方面做原則性的規定，鼓勵有心從事兒童保育工作的婦女辦理，也間接增加婦女就業機會。女性員工較多的公司、工廠或機構應設置托兒所或幼稚園，以方便女性員工送托子女，如此可以使女性員工安心上班，提高工作效率，這是最具體的員工福利。

3. 課後照顧服務：六歲以上至十二歲的國小兒童課後照顧服務。這個階段的兒童雖然可以自己處理身邊事務，但是社會化的重要階段，模仿力最強，同儕團體的影響力最大，也是建立道德觀念的重要階段，這個階段的服務必須兼顧保育與教育。過去，台灣社會的職業婦女不多，兒童放學返家可以看到媽媽或是其他親人，目前小家庭父母又同時上班，就形成「鑰匙兒」的問題。高雄市政府社會局試辦兒童社區安親班即兒童課後送托，鼓勵托兒所、幼稚園及社會福利機構提供空間及人力受托國小低年級學生以解決放學後父母未返家前的照顧問題，試辦三年受托人數不斷增加，足見需求相當高。唯目前急待解決的是民間各種安親班不斷地成立，其中有以才藝或課業輔導為主，良莠不齊，訂定管理辦法供民間立案實有必要。

4. 臨時托兒服務：這是為方便家庭主婦臨時上街或參加社交活動而需要寄托幼兒所設，除了儲備托兒服務人員在福利服務中心受理登記或介紹外，在公共場所如文化中心、圖書館及美術館等更需要提供類似服務，以方便有幼小子女的婦女得以安心地參加社交及休閒活動。

五、對單親婦女之福利服務

因死亡、離婚、分居而產生單親家庭，尤其戶長是女性時，經常面臨經濟不足、就業困難、心理支持及子女照顧等問題，單親家庭發生於低社會經濟階層的可能性相當大，單親婦女需要的服務如左：

1. 經濟補助：對單親婦女的經濟補助如以一般低收入戶列冊規定辦理，補

助的金額不僅不能維持最低生活水準更遑論照顧子女，雖然另有孤苦兒童補助，但金額仍然有限。孤苦兒童補助的金額應予提高，以補助兒童的方式協助婦女解決經濟困境。

2. 免費送托服務及寄養服務：單親婦女為了解決經濟不足，通常有工作的意願，但因為子女太小需要送托才能出外尋找工作，但卻無力負擔保育費，或是送托地點無法與工作配合，免費送托服務或暫時性的寄養服務對單親婦女就有很大的幫助。

3. 家事服務：單親婦女出外工作時，無法完全照顧家務，尤其是子女的飲食、衣著、室內整理等工作，如有家事服務人員定時協助處理，不僅可替代婦日照顧子女起居，也使該類婦女安心工作。

4. 老人在宅服務：對於喪偶寡居之老年婦女在乏人照料下更需要老人在宅服務，這一類服務可細分為二類：(1)看護服務：對於臥病在家長期休養之老人所提供個人衛生、換藥、復健等護理服務；(2)家事服務：一般烹飪、餵食、洗衣、家務整理等服務。

5. 家庭諮詢服務：單親婦女遭遇喪偶、離婚、分居等變故，在心理上及社會適應上需要相當的調適，因此情緒上的支持、紓解相當重要。透過專業的諮商服務鼓勵此類婦女面對自己的處境，重新建立新的生活方式，使得此類婦女身心健康，維持家庭功能正常發展。

伍、結語

婦女福利的目的不在於為婦女爭取特別的待遇，而是在一個男女平等的基礎上因應婦女的特性及所處環境設計配合的福利措施。婦女福利的實質意義在於維護婦女的身心健康，維持兩性和諧，進而促進家庭的健全發展。婦女福利的推展除了透過立法的方式制定各種法規，更重要的是透過教育的過程協助婦女澄清角色與地位，進而選擇自己應扮演的角色，全力以赴。經由婦女的自覺，進而組織力量表達婦女的需求，表現婦女對社會與家庭的貢獻。

〔本文作者為高雄市政府社會局科長〕

參考資料

- 李國鼎 台灣婦女人力在經濟發展中的貢獻「婦女在國家發展過程中的角色研討會」專題演講，一九八五年七月。
- 台灣省勞動力調查研究所 中華民國台灣地區勞動力調查報告，一九七七年，三十七頁。
- 李誠主編 台灣人力資源論文集，台北：聯經，一九七五年。
- 行政院主計處 中華民國勞工統計月報，一九八五年七月。
- 孫碧霞 工廠女作業員生活調適之研究，國立台灣大學社會學研究所碩士論文，一九七九年六月，八〇九頁。
- 黃富三 女工與台灣工業化，台北：牧童，一九七七年。
- 李美枝 社會變遷中婦女角色及性格的改變「婦女在國家發展過程中的角色研討會」論文，一九八五年七月。
- 鄭為元、廖榮利 蛻變中的台灣婦女，台北：大洋，一九八五年。
- 社會工作辭典 社區發展季刊社，中華民國社區發展研究訓練中心印，一九七七年，二八九頁、四九五頁。
- 呂玉瑕 當前婦女社會地位與婦女福利問題，一九八五年。
- 劉脩如 社會福利行政，台北：國立編譯館，一九七五年，二五七頁。
- 李建興 我國推行「社區媽媽教室」活動實況及其對社區發展教學之貢獻，社區發展季刊第十九期，一九八二年十一月。
- 胡黛珍 我國婦女潛在勞動力參加經濟生產之研究，文化勞工研究所碩士論文，一九七三年五月，七十二頁。
- 宋明順 日本婦女的學習需求與現況，社教雙月刊，一九八五年。
- 謝秀芬 親職教育在社區發展中的功能，社區發展季刊第三十六期，一九八六年十二月。
- 汲宇荷 發區發展與親職教育的推展，社區發展季刊第三十六期，一九八六年十二月。
- 陳艾妮 是現代女性不是三姑六婆——突破女性社團和會議的瓶頸，中國時報，一九八七年一月十一日。