

婦女二度就業之探討

■ 鄭文淵 ■

壹、前言

由於近年來社會環境急速變遷，婦女對婚姻、育兒等觀念隨之改變，家庭結構亦隨著不斷的在變革，女性漸漸開始走出家庭投入勞動力市場；且在臺灣正面臨產業轉型時期，服務部門吸引了大量的勞力，致工業部門產生勞力不足現象，而男性之勞動力參與率一直在七成以上，與其他國家比較在伯仲之間，要提高其參與率實有困難，但女性之勞動力參與率則僅四成餘，較其他國家為低，尚有較大之調整空間；因此若能順勢導引想要走出家庭投入勞動力市場之婦女，一方面可直接提供勞動力，一方面家事之重新分配，將創造就業市場，帶動服務業蓬勃發展，可謂一舉數得；然而由於臺灣企業之經營型態、工作環境、社會上家事服務業不夠發達等等，在在都不利於有家庭、小孩之婦女二度就業。

因此，如何吸收因結婚、生育而離開勞動力市場之婦女二度就業，一方面創造其第二春，一方面提高勞動力參與率解決勞力不足，實為當前重要課題；然而，在探討此一問題前，必須充分瞭解婦女就業之背景、遭遇之困難，方能有效解決此一問題；基此，茲就婦女因婚育離職後復出就業情形、就業結構及各項不利於二度就業之因

素，在充分瞭解後，再行探討如何促進婦女二度就業。

貳、婦女因婚育離職後復出就業情形

我國婦女勞參率與國外比較顯屬偏低，其主因係因婚育而離職者未能重回勞動市場。我國婦女勞參率雖有逐年提高之勢，但仍居世界主要國家之末亦屬事實，不僅較韓國四十七%與日本五十一%為低，更遠不及美國與加拿大之五十八%，究其原因應係我國婦女若因結婚、生育而離職者，其重回勞動市場之比率甚低，此點由婦女五歲年齡組勞參率之圖形上觀察即可瞭解。

各國婦女五歲年齡組勞參率之圖形，大多係為一有雙高峰且略似「M」字之形狀，且通常第一高峰出現在廿至廿九歲間，第二高峰則出現在四〇至四九歲間，此種現象乃因一般而言，有眾多之婦女常因結婚或生育而退出就業市場，但俟其子女略長大後，亦有多數會回勞動者行列，當然因各國之國情與經社發展情形之差異而略有不同，以兼職及彈性上班制度較普及之美、加兩國言，非但「M」字形凹陷部分不明顯（表示因結

婚或生育而退出就業市場不多)，且其第二峰復較第一峰爲高，事實上已近似男性之「倒U」字之形狀，其婦女之勞參率當然甚高。在看與我鄰近之日、韓兩國，「M」字形中間凹陷之部分雖較我國爲深（因結婚或生育而退出就業市場者較我國多），但中年（三十五歲）後均紛紛重回勞動市場，第二峰迅速形成，且與第一峰之水準相差不多，故仍能有較高之勞參率；反觀我國，婦女勞參率以廿至廿九歲之六十二%爲第一峰，卅至卅四歲組降爲五十六%後，卅五至卅九歲組僅回升至五十八·六%之水準，而後即隨年齡之增

長而急遽下降，並未產生明顯之第一高峰，勞參率當然無法提高。

參、婦女就業結構

一、女性就業者之行業結構

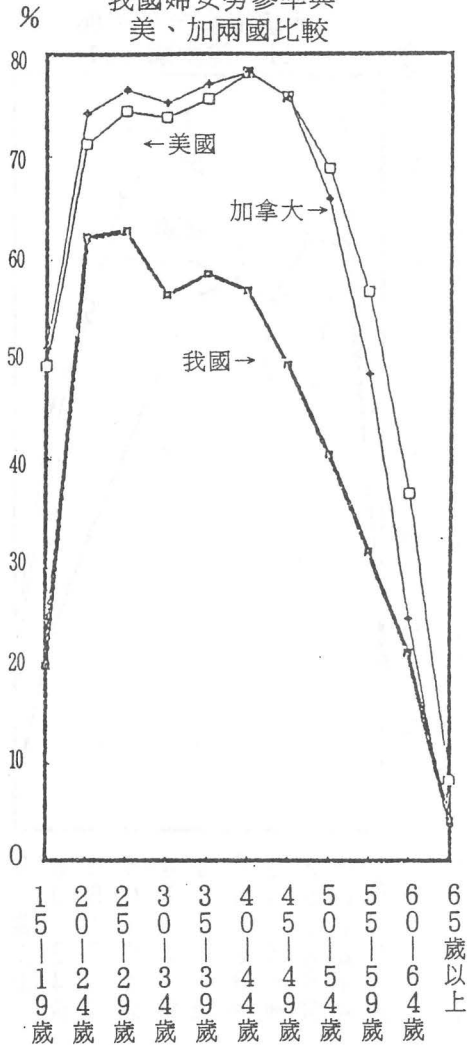
就整體觀察，八十二年女性就業者三三·三千人，占男性就業者五四·二千人之六十一·三%。就產業結構來看，女性就業者以服務業居多，達一半以上，爲五七·二%，較男性之四十

四·七%高出甚多，而工業及農業分別爲三十四·〇%及八·八%，則較男性之四十二·二%及十三·二%爲低。再就行業觀察，女性之製造業三〇·四%、商業二十四·四%、社會服務及個人服務業二〇·〇%、金融、保險、不動產及工商服務業四·四%，遠高於男性之二十七·二%、十八·四%、十一·〇%及二·四%，其餘行業以男性比率較高，尤以農業與營造業爲突出，女性比率分別爲八·八%與三·三%，較男性之十三·二%、十四·二%低甚多，顯示女性就業投入戶外及重體力工作較少。

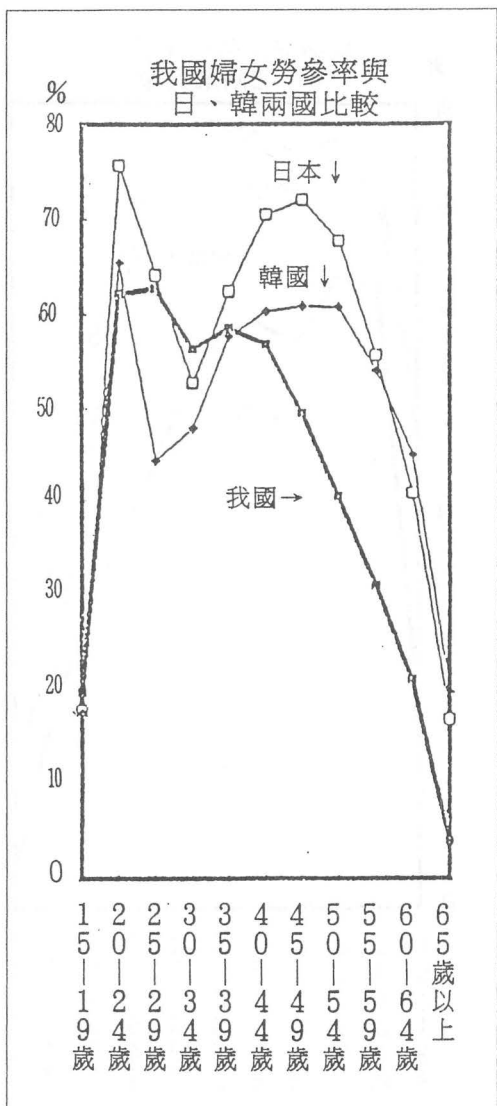
就教育程度觀察，雖然兩性之教育程度愈高者投入服務業者愈多，而投入工業及農業者則剛好相反；但女性就業者較之男性更爲明顯，其大專以上投入服務業者高達八十三·四%，高中（職）投入服務業者亦有六十六·一%之多，國中及以下則僅有四〇·〇%，均高於男性；在工業方面，投入工業者，由大專以上之十六·二%，上升至國中以下之四十二·六%，均低於男性，尤以大專以上比率約僅爲男性之一半，最爲突出；在農業方面，由大專以上之〇·四%，遞升至國中以下之十七·四%，亦較男性爲低。

二、女性就業者之職業結構

我國婦女勞參率與美、加兩國比較



我國婦女勞參率與
日、韓兩國比較



就整體觀察，女性就業者所從事之工作亦與男性有顯著差異，女性就業者雖仍以生產及有關工人、機器設備操作工及體力工等基層勞力最多，為二十九·一%，但較男性之四十四·五%低甚多，其次為服務工作人員及售貨員二十一·六%，則較男性之十二·七%高出甚多，第三為事務工作人員十七·五%，亦較男性之四·一%高出甚多，技術員及助理專業人員十四·六%，與男性之十三·八%相當，農、林、漁、牧工作人員八·七%較男性之十三·〇%為低，民意代表、企業主管及經理人員一·六%，則僅約及男性七·一%之五分之一；女性之職業為技術員及

助理專業人員、事務工作人員、服務工作人員及售貨員者合計達五十三·七%，較男性之三〇·六%高出近一倍，顯示女性就業者大多從事中階層、佐理性、服務性工作。

就教育程度觀察，較高階層之民意代表、企業主管及經理人員及技術層次較高之專業人員及技術員及助理專業人員，以教育程度較高者居多，由國中以下之三·二%上升至高中（職）二十五·七%，大專以上達六十七·八%；服務性及基層勞力之事務工作人員、服務工作人員及售貨員、農、林、漁、牧工作人員及生產及有關工人、機器設備操作工及體力工，則以教育程度較

低者居多，由國中以下之九十六·八%減少至高中（職）七十四·三%，大專以上之三十二·二%。

肆、各項不利婦女二度就業

因素

一、企業全日工作之經營型態

目前台灣地區企業之經營型態，除少數服務業如餐飲業、加油站等，採取部分時間工作外，幾乎都採取全日工作設計，不論是固定工作時間、彈性工作時間、輪班制等，每週工作六天也好，工作五天也好，每天幾乎都必需工作八小時；企業之所以採取此種經營型態，一方面此為傳統之經營方式不願大幅改革，一方面改採部分工時等制度，除了必需重新設計生產、管理外，在目前法令下勢必增加用人成本；然此種工時型態，對於必需照料家庭之主婦而言，根本無法參與，是為不利婦女二度就業之主要因素。

二、企業提供之托兒設施

在台灣地區企業全日工時之經營型態下，有幼兒之婦女必需對幼兒有所安排，方能再度投入勞動市場，而根據內政部統計，至民國八十年

就業者按教育程度與行業分

中華民國八十二年

單位：千人，%

行 業 別	女 性				男 性			
	國 中	高 中	大 專		國 中	高 中	大 專	
	以 下	(職)	以 上		以 下	(職)	以 上	
總 計 人 數(千人)	3,323	1,540	1,165	618	5,422	2,725	1,657	1,040
(%)	100.00	100.00	100.00	100.00	100.00	100.00	100.00	100.00
農、林、漁、牧業	8.76	17.37	1.82	0.41	13.16	21.68	6.26	1.83
工 業	34.01	42.58	32.13	16.22	42.18	45.47	43.43	31.58
礦業及土石採取業	0.11	0.11	0.12	0.10	0.28	0.33	0.27	0.17
製造業	30.44	38.05	29.42	13.39	27.15	25.59	31.66	24.04
水電燃氣業	0.15	0.06	0.17	0.31	0.58	0.21	0.84	1.14
營造業	3.32	4.35	2.42	2.42	14.18	19.34	10.67	6.23
服 務 業	57.23	40.04	66.05	83.37	44.66	32.86	50.31	66.59
商 業	24.37	24.24	28.44	17.04	18.37	15.65	23.01	18.12
運輸、倉儲及通信業	2.39	0.70	3.56	4.38	7.09	6.98	7.90	6.05
金融、保險、不動產業	4.37	0.88	6.75	8.58	2.42	0.46	2.92	6.78
工商服務業	2.84	0.63	4.32	5.54	2.04	0.72	2.40	4.94
社會服務及個人服務業	19.98	12.91	18.55	40.28	10.98	8.35	9.10	20.85
公共行政業	3.28	0.69	4.44	7.55	3.76	0.70	4.98	9.85

就業者按教育程度與職業分

中華民國八十二年

單位：千人，%

行 業 別	女 性				男 性			
	國 中	高 中	大 專		國 中	高 中	大 專	
	以 下	(職)	以 上		以 下	(職)	以 上	
總 計 人 數(千人)	3,323	1,540	1,165	618	5,422	2,725	1,657	1,040
(%)	100.00	100.00	100.00	100.00	100.00	100.00	100.00	100.00
民意代表、企業主管及經理人員	1.63	0.90	1.70	3.31	7.14	3.74	7.76	15.03
專 業 人 員	6.91	0.13	3.68	29.85	4.71	0.15	0.87	22.77
技術員及助理專業人員	14.56	2.17	20.27	34.65	13.78	2.76	18.91	34.51
事 務 工 作 人 員	17.54	3.95	31.64	24.82	4.12	1.44	6.42	7.50
服務工作人員及售貨員	21.56	28.02	21.86	4.93	12.69	12.70	15.26	8.57
農、林、漁、牧工作人員	8.72	17.38	1.73	0.31	13.01	21.60	6.04	1.61
生產及有關工人、機器設備操作工及體力工	29.09	47.45	19.12	2.13	44.54	57.60	44.73	10.01

止，台灣地區公立、私立、社區村里辦理全日托、半日托、課後托育等，各類大小托兒所計有三六九五家，雖然可容納二十餘萬幼童，但地區分佈並不均勻，容量尚不足。又根據行政院主計處民國八十二年婦女生育與就業調查資料顯示，最近三年平均托育子女費用，「私立托兒所或育嬰中心」每月平均須花費九一四〇元，「公立托兒所或育嬰中心」每月平均須花費六〇〇〇元，若以目前育齡婦女平均生育之子女數與托兒費用，相較於目前有工作女性之平均薪資二三三〇六元而言，費用負擔不輕，且就業所帶來的麻煩，亦使婦女裹足不前，而台灣地區中小企業占絕大多數，無法負擔設立托兒設施之成本，因此有提供托兒設施者，少之又少，根據行政院勞工委員會統計，至民國八十二年止，事業單位有成立職工福利委員會者，有托兒措施者僅有四十八家；因此，當幼兒問題無法解決時，自然成為婦女二度就業之阻力。

三、家事服務業不發達

除了照顧幼兒問題如上所述外，清掃家裡、買菜作飯等家事亦需有人分擔處理，否則婦女仍無法復出就業；然民國八十年工商業普查未將家事服務業列入普查範圍，寓意著目前台灣地區從

事家事服務之事業單位少之又少，甚或根本沒有，而以目前請個人定期至家裡打掃，每週一次者每月約需五〇〇〇元，每週兩次者，每月約九〇〇〇元，請人作晚餐者，每月約需一二〇〇〇元，一方面金錢負擔沉重，一方面擔心所請非人，造成其他損失，亦為婦女二度就業之阻力。

四、需求之行職業不同且待遇不合

由前述女性就業者之行、職業結構得知，女性較偏向服務業服務性、軟性、戶內及不需重體力性工作，而目前台灣地區勞力較不足者為製造業及基層勞力，供需之間無法配合，亦為婦女二度就業之障礙。

又根據行業院主計處民國八十二年婦女生育與就業調查資料顯示，雖然十五至六十四歲女性目前無工作來年有工作意願者希望之待遇，平均每月僅二四三〇三元，但目前未找到理想工作之原因，仍以待遇不合近三成居首位，顯然待遇問題成為阻礙婦女二度就業之另一原因。

伍、促進婦女二度就業

一、改革企業全日工作之經營型態

對於企業全日工作之經營型態一點，一方面應倡導公民營事業單位進行工作時段分析，逐步改革經營理念，採行部分時間工作制、工作分擔制、彈性工作時間制及居家工作制，同時建議由政府所屬公營事業單位先行研究實施，建立典範，提供民營事業單位參考實施，以誘導婦女再就業；一方面應修改相關勞法令，適度降低因改變經營型態，增加用人所增加之保險費、退休給付等費用，以加強事業單位變革之意願。

二、倡導、鼓勵、輔導企業提供托兒設施

在目前體制下，托兒設施之提供為誘導婦女二度就業之主要課題，然而以目前台灣之中小企業型態，又難以獨立提供，因此，要解決此一問題，勢必要聯合同一地區之事業單位，共同出資設置，並由較大之事業單位主導，或聯合經營，方能成立。當然實施起來有其困難，有誰願意多擔負此一責任？因此，除大力倡導此一措施有助於解決事業單位缺工問題外，最好先由政府機構訂立鼓勵辦法或輔導其設置，當有成功範例時，始能廣為接受。

三、促進家事服務業發展

目前從事家事服務工作者都屬個人，一方面必需按月計酬，即使按週清潔一次或兩次，亦須以月計，無法於需要時隨時請，作飯亦然，此種型態費用較高，負擔較重，一方面目前從事此種職業人員，素質亦較不整齊，可能給人不妥。因此，若有事業單位擁有素質整齊員工，隨時依需要給與服務，每次費用較目前行情高些，但按次或按時或按服務程度計酬，相信會有廣大市場，同時也可解決有意復出就業婦女之家事問題。

當然，國人生意腦筋都好得很，祇要有錢賺，就有人會去做，不過並不是每個人都能管理、經營得很好，而且目前台灣並沒有訓練從事此一方面工作，包括實際工作、管理及經營等各方面人材之機構或學校；因此要促進家事服務業發展，一方面可利用媒體訴求，促使有意者投入經營，一方面應有學校或機構從事人材培訓，質量並重才能徹底解決問題。

四、調整行職業之供需及提高待遇

在供需方面，女性就業者因體力、個性等因素，較偏向服務性、軟性、戶內及不需體力性工作，受雇率又高，且在服務業中男、女性之薪資差異較小，亦即女性在服務業有較大之發展空

間，若能輔導潛在女性勞動力進入服務業，促使部分在服務業就業之男性轉向工業，一方面可解決婦女再就業問題，一方面又可解決目前之勞力不足。在待遇方面，因有意復出女性希望之待遇並不高，平均每月僅二四三〇三元，若能加強生產自動化，或改善生產作業流程，降低不必要之損耗，並注意工作安全衛生以降低職業病及職業災害所帶來的損失，提高勞動生產力，定能提高待遇，解決待遇不合之問題。

陸、結語

根據行政院主計處民國八十二年婦女生育與就業調查資料顯示，十五至六十四歲已婚女性曾因結婚或生育離職，且目前沒有工作者達一百四十餘萬人，而已婚目前無工作且於過去一年曾經尋職者約十萬人，未來一年有工作意願者則約十六萬人，亦即約有十分之一有工作能力之已婚婦女有二度就業之意願，若能排除其工作困難，因勢誘導，非但不會破壞家庭體制，亦為國家社會之福。

（本文曾於「我國家庭變遷學術研討會」中宣讀，作者現任行政院勞委

會統計處副處長）

參考資料

1. 行政院主計處民國八十二年人力資源調查資料。
2. 行政院主計處民國八十二年人力運用調查資料。
3. 行政院主計處民國八十二年婦女生育與就業調查資料。
4. 行政院主計處民國八十年工商業普查資料。
5. 內政院民國八十一年托兒所概況調查資料。
6. 行政院勞工委員會民國八十二年推行勞工福利概況調查。
7. 行政院勞工委員會民國八十三年主要國家勞動統計指標。
8. ILO YEAR BOOK OF LABOUR STATISTICS, 1993年版。