

國民年金的成本效益分析

周麗芳

一、前言

口扶養比也將上升至四〇・五%。在人口斷層、扶養負擔沈重的客觀環境下，如何落實老人經濟生活保障，實乃當前重要課題。

近年來，臺灣地區人口生育率持續下降，自民國七十三年起，人口淨繁殖率已降至人口替代水準「一」之下，未來三十至四十年後的人口出生數將低於人口死亡數，人口呈現負成長（內政部人口政策委員會，一九九八）。此外，臺灣地區六十五歲以上老年人口佔總人口的比例，隨著國民平均餘命的延長而逐年增加，於民國八十二年已達七・一%，進入聯合國所界定的高齡化社會。根據行政院經濟建設委員會（一九九九a）人口推估：民國一四〇年，我國老年人口比例將高達二十三・九%，老年人

臺灣地區迄今雖未建立全面性、普及式的國民年金制度，惟現有相關社會保險制度已擔負主要老年經濟安全保障任務；包括公務人員保險、私立學校教職員保險與勞工保險提供養老給付或老年給付，其中，公教人員及適用勞基法的勞工尚有退撫基金與退休金的第二層保障。就公務人員保險、私立學校教職員保險與勞工保險所提供的養老（老年）給付而言，民國八十七年平均每件養老（老年）給付金額分別為一百三十三萬元、七十八萬元與五十四萬元（表一）。歷年已領取公保、勞保老年給付（六十

表一 公務人員保險、私立學校教職員與勞工保險的養老（老年）給付

民國 年	公務人員保險			私立學校教職員保險			勞工保險		
	被保險 人數(人)	平均每一 被保險人 之保險費 (元)	平均每件養 老給付金額 (元)	被保險 人數(人)	平均每一 被保險人 之保險費 (元)	平均每件 養老給付 金額(元)	被保險 人數(人)	平均每一 被保險人 之保險費 (元)	平均每件老 年給付金額 (元)
70	431,647	7,952	263,337	21,592	9,003	-	2,781,512	5,069	106,560
71	443,783	8,376	297,458	23,369	9,039	-	2,950,119	5,403	120,525
72	452,881	8,415	294,210	24,584	9,017	-	3,322,977	5,907	150,002
73	468,577	8,924	318,084	25,673	9,435	-	3,693,276	6,841	157,106
74	475,663	9,547	377,635	26,277	10,814	49,500	4,049,472	7,327	153,082
75	483,473	11,208	416,482	26,974	11,811	52,588	4,711,969	7,429	178,387
76	489,772	12,009	462,566	27,723	12,567	67,415	5,321,733	7,806	210,403
77	496,175	13,581	528,559	28,110	14,215	86,421	5,980,157	8,593	258,501
78	515,387	15,071	620,320	28,529	16,380	115,246	6,549,661	9,740	246,659
79	536,775	17,617	740,561	31,213	19,727	147,210	6,852,978	10,957	280,484
80	549,615	19,705	788,687	33,883	22,176	188,695	7,281,445	12,312	348,777
81	560,127	21,337	921,946	36,075	23,920	234,021	7,708,868	13,919	373,368
82	572,122	23,008	1,006,537	39,442	26,810	320,196	8,144,183	15,580	431,857
83	581,047	24,539	1,075,428	42,864	27,443	401,865	8,496,883	16,657	503,349
84	588,354	15,560	1,129,629	44,479	16,999	788,125	7,635,063	16,946	311,470
85	597,895	14,337	1,192,235	46,187	15,462	553,750	7,434,299	17,349	384,083
86	600,026	16,395	1,247,722	47,878	16,134	668,209	7,500,917	18,222	462,142
87	574,364	21,050	1,326,351	50,202	16,448	783,818	7,597,386	19,175	539,503

資料來源：行政院主計處（1998），中華民國社會指標統計，台北，表 86、88、90。

五歲以上仍存活）人數為四〇三、五〇四人（八十八年十二月數據）。初步估算，二十五歲至六十四歲的工作年齡人口中，約三百九十萬的人口，主要是農民和家庭主婦，尚未被含括在社會保險的老年經濟安全保障中。

此外，社會救助體系也發揮輔助的功能，目前正領取中低收入老人生活津貼人數為一九〇、五七九人（八十八年十二月數據）、正享領榮民就養金人數為一二〇、〇三六人（八十九年二月數據）、正領取老農津貼人數為六一、四九二人（八十九年一月數據，其中，若扣除曾領取公保、勞保老年給付者，為五三六、一五五人），正領取月退休金退伍軍人（六十五歲以上）人數為一六九、三三八人（八十九年三月數據）。綜合而言，目前我國六十五歲以上人口中，已領取社會保險給付或社會津貼者所佔比例已達七五·九二%（表二）。

我國原定於民國八十九年實施國民年金，因遭逢民國八十八年九二一大地

震肆虐，政府財政更加嚴峻，國民年金推動時程被迫延後。民國八十九年五月二十日新政府上任後，原擬先行兌現競選支票，以租稅融通，發放老人福利津貼予六十五歲以上國民，四年內再行開辦國民年金。不過，立法院朝野黨派於民國八十九年六月底協商達成共識：

「以國民年金取代老人津貼」，前提是行政院、立法院同步撤案，取消老人福利津貼方案，並以民國九〇年一月一日全面實施為原則。國民年金猶未上路，即屢屢被解讀為「福利支票」，然而，國民年金的權利與義務究竟為何？意即民眾參加國民年金的效益與成本為何？此將牽動同一世代內與不同世代間的相對所得地位與財務負擔，更將直接衝擊政府財政。在行政院經建會重新修正原規劃的國民年金制度之際，有必要檢視國民年金長期財務的穩健性，特別是由民眾的成本效益角度出發，以避免未來國民年金步上全民健保長期財務失衡的危機。本文結構如下：首先說明行政院經

建會原規劃的國民年金制度內涵；其次對國民年金進行財務推估；接續由民眾觀點，對國民年金進行成本效益分析；最後為結論。

表二 台灣地區老人經濟安全保障結構

項目	人數	佔65歲以上總人數比例
65歲以上總人數	1,869,805	100.00%
已領取公保、勞保老年給付者	403,504	21.58%
正領取中低收入戶老人生活津貼者	190,579	10.19%
正領取榮民津貼者	120,036	6.42%
正領取老農津貼者	611,492	32.70%
正領取退伍軍人退休金者	169,338	9.06%
總領取社會保險給付或社會津貼者	1,419,612	75.92%

註：65歲以上總人數為民國88年數據。又本表總領取社會保險給付或社會津貼者的計算中，老農津貼人數已扣除曾領取公、勞保老年給付之重複計算數75,337人。

二、行政院經建會原規劃的國民年金制度

依據行政院經建會對我國國民年金制度第二階段規劃內容（行政院經建會，一九九八a、一九九八b、一九九九b），國民年金將採社會保險方式辦理。凡國民年滿二十五歲，未加入公、軍、勞保之國民為強制加保對象，不屬於強制加保對象可自願加保。年金給付採確定給付制，給付項目包括老年年金、障礙年金、遺屬年金與喪葬津貼；其中，遺屬年金包含配偶年金、母（父）子年金、孤兒年金與尊親年金。

全額老年年金按臺灣地區前二年平均每人每月消費支出的六十%訂定，預計八十九年開辦時的全額老年年金給付標準約為八七〇〇元；自次年起，年金給付標準參考行政院主計處發布的消費者物價指數及實質薪資成長率各半調整，長期維持在平均每人每月消費支出

五〇%。

保險費繳納採定額方式，即全體被保險人的保險費金額完全相同；八十九年開辦時，保險費以臺灣地區前兩年每人每月消費支出的六%計算，預計為八七〇元。原則上，保險費與給付標準連動調整；惟給付標準未達平均每人每月消費支出五〇%時，需調整保險費。政府補助國民年金保險費二〇%，低收入戶被保險人，其應負擔之保險費，由政府全額補助。財務處理方式則為部份提存準備制，累積年金基金餘額需足以因應未來五年年金給付。

此外，於年金保險開辦之初，將配合最低年金津貼與福利津貼等相關輔助措施。最低年金津貼方面，被保險人領取老年年金給付額未達二〇〇〇元者，由政府編列預算補足其差額；福利津貼方面，開辦時已年滿六十五歲，不符合領取現行各項社會福利津貼資格者（扣除領取中低收入戶老人津貼、老農津貼及榮民津貼者），由政府編列預算給予每

月二〇〇〇元福利津貼。至於曾領取公、軍、勞保老年給付者，就其已領金額，除以二〇〇〇元所得月數，作為延後領取上述最低年金差額與福利津貼的等待期間。

有關給付條件說明如下：

1. 老年年金：(1)年滿六十五歲。(2)全額老年年金須累計繳費年資四十年，開辦時年齡在二十六歲以上者，全額年金所需繳費年資，依年齡由四十年遞減至二十五年。(3)開辦時年齡未滿五十五歲者，請領老年年金最低繳費年資為十年；開辦時年齡在五十五歲以上者，最低繳費年資為六十五歲減開辦時年齡。

2. 障礙年金：被保險人參加國民年金保險後，因故造成身心障礙，符合國民年金保險身心障礙等級認定標準所訂重度或極重度身心障礙等級者。

3. 遺屬年金：年金受益人或被保險人死亡，在死亡當月前合計繳費年資達應加入期間的三分之二以上，其法定配偶、未滿十八歲或未滿二十歲重度以上

表三 國民年金給付標準

項目	條件	給付標準	民國89年給付金額(元)
老年年金	全額年金=前兩年平均每人每月消費支出×60%		8,700
	年齡(歲)	25 26 27 28 29 30 31 32 33 34 35 36 37 38 39 40.....54 55.....64	
	領取全額年金所需繳費年資	40 39 38 37 36 35 34 33 32 31 30 29 28 27 26	25年
	每繳費一年領取全額年金比例	$\frac{1}{40}$ $\frac{1}{39}$ $\frac{1}{38}$ $\frac{1}{37}$ $\frac{1}{36}$ $\frac{1}{35}$ $\frac{1}{34}$ $\frac{1}{33}$ $\frac{1}{32}$ $\frac{1}{31}$ $\frac{1}{30}$ $\frac{1}{29}$ $\frac{1}{28}$ $\frac{1}{27}$ $\frac{1}{26}$	$\frac{1}{25}$
	領取年金最低繳費年資	10年	65歲減開辦年齡
遺屬年金	配偶	全額年金×40%	3,480
	配偶有工作	全額年金×60%	5,220
	第一名子女	每加一名子女，每月加20%，最高為全額年金的100%	6,960至8,700
	第二名起	全額年金×80%	6,960
	配偶無工作	全額年金×100%	8,700
	第一名子女	全額年金×60%	5,220
	第二名起	每加一名子女，每月加20%，最高為全額年金的100%	6,960至8,700
	孤兒	全額年金×40%	3,480
	第一位	每多一人，每月加20%，最高為全額年金的100%	5,220至8,700
	第二名起	全額年金×100%	8,700
障礙年金	極重度	全額年金×100%	8,700
喪葬津貼	重度	全額年金×80%	6,960
		全額年金×10個月	87,000

資料來源：本文依據行政院經建會（1998b），國民年金制度初步規劃結果簡報整理。

1. 老年年金：(1) 全額年金：開辦時按臺灣地區前二年之平均每人每月消費支出六十%訂定。推估八十九年開辦時年金給付額約為八七〇〇元。開辦後自次年

起，參考行政院主計處發布之消費者物價指數及實質薪資成長率各半調整，但全額年金低於當時每人每月消費支出之五十%以下時，則依法定程序調整之。

2. 遺屬年金：(1) 配偶年金：全額年金四十%。(2) 母(父)子年金：①配偶有工作時，配偶加上一名子女所領母(父)子年金金額按全額年金六十%計算，每多一名子女，加計二十%。②配偶無工作時，配偶加上一名子女所領母(父)子年金金額按全額年金八十%計算，每多一名子女，加計二十%。③孤兒年金：第一位全額年金六十%，每多一名加計二十%。④尊親年金：第一位全額年金四十%，每多一名加計二十%，最高全額年金。

3. 障礙年金：(1) 極重度身心障礙年金：全額年金一〇〇%。(2) 重度身心障礙年金：全額年金八十%。

4. 喪葬津貼：給付全額年金十個月。

三、國民年金財務推估

本文依據行政院經建會人口中推計

身心障礙之子女，具請領資格。(1) 配偶年金：年金受益人或被保險人死亡，其法定配偶年滿五十五歲、兩人婚姻關係持續五年以上，發給配偶年金。(2) 母(父)子年金：年金受益人或被保險人死亡，遺有配偶及未滿十八歲或未滿二十歲重度以上身心障礙子女，發給母(父)子年金。(3) 孤兒年金：被保險人或年金

受益人與其配偶雙亡，其未滿十八歲或未滿二十歲重度以上身心障礙子女，可請領孤兒年金。(4) 尊親年金：被保險人死亡，專受其扶養之五十五歲以上直系血親尊親屬，可請領尊親年金。

4. 喪葬津貼：被保險人於加保期間死亡時發給喪葬津貼。

至於給付標準方面(參考表三)：

表四 老年年金給付額度 (元)								
項目\民國(年)	89	90	100	110	120	130	140	
名目值	全額年金	8,700	9,048	15,547	28,238	46,879	76,360	124,383
	有效年金	348	544	4,241	16,826	40,429	73,799	124,002
	含最低津貼的有效年金	2,000	2,000	4,393	16,838	40,429	73,799	124,002
89年現值	全額年金	8,700	8,784	11,231	15,179	18,751	22,727	27,546
	有效年金	348	528	3,064	9,045	16,171	21,965	27,462
	含最低津貼的有效年金	2,000	1,942	3,174	9,051	16,171	21,965	27,462

註：假設物價上漲率為3.00%，並以物價上漲率為貼現率。

民國八十九年的全額老年年金給付額為八七〇〇元，至民國一四〇年，全額老年年金給付額度為二四、三八三元（表四）。不過，在民國八十九年，全體年金受益人所領取的老年年金保險給付平均額度（有效老年年金）僅三四八元。爾後，隨著年金受益人所累

（二九九九），並假設年金給付調整指標（消費者物價指數及實質薪資成長率各半）的成長率為四%，年金基金收益率為七%，同時參考作者過去所建立的臺灣地區國民年金財務精算模型（一九九八、一九九九），對行政院經建會原規劃的國民年金制度進行財務模擬（民國八十九年至一四〇

表五 國民年金給付推估 (百萬元)

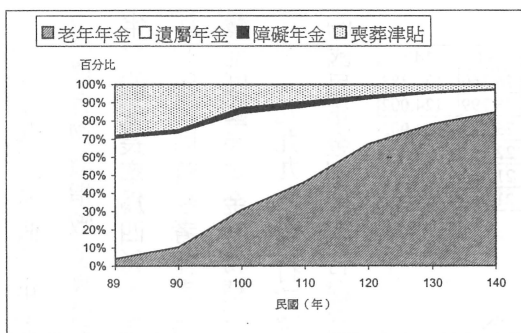
民國(年)	89	90	100	110	120	130	140
總國民年金給付	38,722	42,484	83,182	173,892	386,671	871,100	1,683,538
總年金保險給付	14,277	17,056	70,219	170,839	386,438	871,100	1,683,538
老年年金	578	1,785	21,786	79,276	259,923	681,297	1,426,342
遺屬年金	9,509	10,734	37,357	70,487	96,248	150,357	208,491
配偶年金	8,098	9,273	34,878	65,972	89,298	139,075	190,513
母(父)子年金	1,331	1,377	2,248	3,968	6,079	9,821	15,982
孤兒年金	5	5	10	19	33	57	98
尊親年金	75	78	221	527	838	1,404	1,898
障礙年金	202	314	2,202	5,281	6,937	5,437	2,945
極重度	85	132	936	2,311	3,209	2,594	1,388
重度	117	181	1,267	2,969	3,729	2,843	1,557
喪葬津貼	3,988	4,223	8,874	15,796	23,330	34,009	45,759
總津貼給付	24,445	25,429	12,963	3,053	233	0	0
最低年金津貼	2,742	4,778	2,839	492	10	0	0
福利津貼	21,703	20,650	10,125	2,561	223	0	0

計的繳費年資延長，所能領取的老年年金給付增加，有效老年年金給付額度亦隨之增加，至民國一四〇年時，有效年金給付額度已接近全額年金給付額度。而有效老年年金給付額度若考量最低年金津貼在內，民國八十九年為二〇〇〇元，之後由於有效年金給付額度增加與

表六 國民年金給付結構(%)

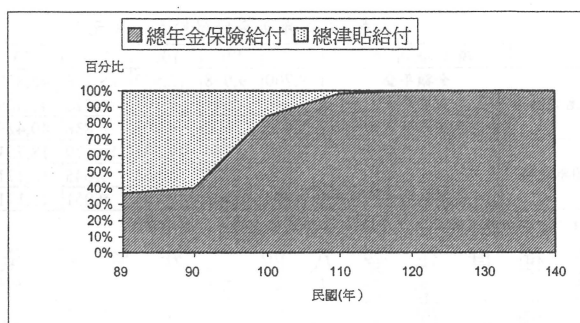
民國(年)	89	90	100	110	120	130	140
總國民年金給付							
總年金保險給付	36.87%	40.15%	84.42%	98.24%	99.94%	100.00%	100.00%
總津貼給付	63.13%	59.85%	15.58%	1.76%	0.06%	0.00%	0.00%
總年金保險給付							
老年年金	4.05%	10.47%	31.03%	46.40%	67.26%	78.21%	84.72%
遺屬年金	66.60%	62.94%	53.20%	41.26%	24.91%	17.26%	12.38%
障礙年金	1.42%	1.84%	3.14%	3.09%	1.80%	0.62%	0.17%
喪葬津貼	27.93%	24.76%	12.64%	9.25%	6.04%	3.90%	2.72%
遺屬年金							
配偶年金	85.16%	86.39%	93.36%	93.60%	92.78%	92.50%	91.38%
母(父)子年金	14.00%	12.83%	6.02%	5.63%	6.32%	6.53%	7.67%
孤兒年金	0.05%	0.05%	0.03%	0.03%	0.03%	0.04%	0.05%
尊親年金	0.79%	0.73%	0.59%	0.75%	0.87%	0.93%	0.91%
障礙年金							
極重度	42.25%	42.26%	42.49%	43.77%	46.25%	47.71%	47.14%
重度	57.75%	57.74%	57.51%	56.23%	53.75%	52.29%	52.86%
總津貼給付							
最低年金津貼	11.22%	18.79%	21.90%	16.12%	4.43%	0.00%	0.00%
福利津貼	88.78%	81.21%	78.10%	83.88%	95.57%	0.00%	0.00%

總最低年金津貼給付減少至零，含最低年金津貼的有效年金給付額度將漸增而與有效年金給付額度一致。
由表五得知，國民年金開辦初期，總津貼給付遠超過總保險給付，民國八十九年（假設為國民年金開辦第一年）總津貼給付為二四四億元、總保險給付僅為一四三億元，占率分別為六三·一三%、三六·八七%（表六、圖一）；



圖二 總年金保險給付結構

繳費年資延長、所能領取的老年年金增加，又年金受益人口成長，總年金保險給付逐漸快速上升，而津貼給付反而縮減。至民



圖一 總國民年金給付結構

民國九十年總津貼給付為二五四億元、總保險給付為一七九·八五%、四〇·一五%。不過，隨著年金受益人口

表七 每人每月保險費與保險費率

民國（年）		89	90	100	110	120	130	140
保險費 (元)	名目值	870	905	1,555	7,387	17,263	33,762	57,387
	89年現值	870	879	1,123	3,971	6,905	10,049	12,709
保險費率		6.00%	5.80%	5.00%	13.08%	18.41%	22.11%	23.07%

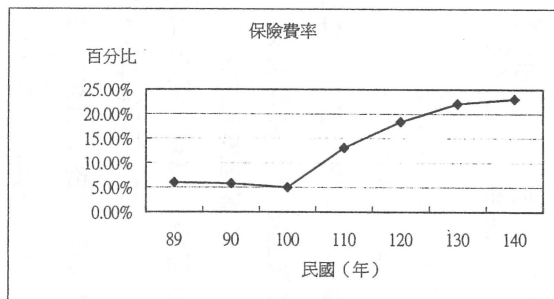
註：保險費率以平均每人每月消費支出為分母計算。

國一〇〇年，總保險給付已上升至七〇二億元，總津貼給付僅為一三〇億元，占率分別為八四·四二%、一五·五八%。

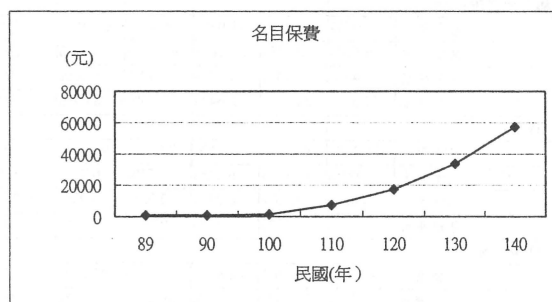
此外，進一步分析總保險給付的結構，民國一一〇年以前，遺屬年金占總保險給付的最大宗，約佔五成以上，而民國一

一〇年後，以老年年金給付最為龐大（表五、表六、圖二）。遺屬年金中，則以配偶年金給付最多，均在八、九成以上。

為支應總年金保險給付，二十五歲至六十四歲被保險人每人每月名目保險費，由民國八十九年的八百七十元，上升至九十年、一〇〇年的九百零五元、一千五百五十五元，至一一〇年則巨幅攀升至七千三百八十七元，直至一四〇年為五萬七千三百八十七元。保險費率則由



圖四 每人每月保險費率趨勢



圖三 每人每月保險費趨勢

年金開辦時的六%，逐年緩降至一〇〇年的五%，一〇〇年時則大幅成長至一三・〇八%，爾後保險費不斷攀升，至一四〇年，保險費率已達二三・〇七%。觀察財務變化，在民國一一〇年之前，累積基金餘額尚可足夠未來五年年金給付支出，因此保險費隨給付呈現四%的連動調整；但一一〇年起，累積基金餘額已不足以支應未來五年年金給付，導致保險費及保險費率需快速調升，惟調幅高達數倍之多（圖三、圖四），政策落實的可能性值得商榷。

四、國民年金成本效益分析

本節擬由不同年輪人口出發，在行政院經建會原規劃的國民年金給付設計下，考量不同年輪人口參加國民年金的成本效益。為簡化分析，本節僅針對老年年金分析。被保險人參加國民年金的總成本，為被保險人自國民年金開辦後至領取年金給付前，總繳交保險費的現

值；另一方面，被保險人參加國民年金的總效益，為年金受益人總領取年金保險給付的現值，其中，年金保險給付並不考慮最低年金津貼。參加國民年金的益本比為總效益現值除以總成本現值的比值；當益本比大於一〇〇%時，代表被保險人參加國民年金的總效益高於總成本，相反地，當益本比小於一〇〇%時，代表被保險人參加國民年金的總成本高於總效益。至於益本比等於一〇〇%時，代表被保險人參加國民年金的總效益等於總成本。表八計算出各年輪人口參加國民年金的益本比。

由表八得知兩項重要發現，一為表八的垂直面分析：國民年金開辦後，不論任何觀察時點（民國八十九年至一四〇年間），不同年輪人口中，年齡層愈高的族群，其參加國民年金的益本比愈大。例如民國八十九年，二十五歲年輪人口，其參加國民年金的益本比為一四一%；三十歲年輪人口，其參加國民年金的益本比為一九五%；至於六十四歲

年輪人口，其參加國民年金的益本比則上升至一、一三五%；綜合而言，不同年輪人口，其參加國民年金的效益皆大於成本。至民國一四〇年，二十五歲年

表八 各年輪人口參加國民年金益本比

年輪\民國 (年)	89	90	100	110	120	130	140
25歲	141%	135%	91%	66%	56%	54%	50%
30歲	195%	182%	110%	77%	58%	55%	53%
35歲	288%	265%	135%	91%	66%	56%	54%
40歲	484%	419%	182%	110%	77%	58%	55%
45歲	541%	533%	265%	135%	91%	66%	56%
50歲	585%	576%	419%	182%	110%	77%	58%
55歲	634%	623%	533%	265%	135%	91%	66%
60歲	701%	682%	576%	419%	182%	110%	77%
64歲	1,135%	878%	614%	525%	244%	130%	88%

輪人口，其參加國民年金的益本比僅爲五〇%；三十歲年輪人口，其參加國民年金的益本比爲五十三%；至於六十四歲年輪人口，其參加國民年金的益本比則爲八十八%；整體而言，不同年輪人口，其參加國民年金的效益皆小於成本。

其次爲表八的水平面分析：不論任何觀察年輪人口群（二十五歲至六十四歲間），隨著時間的推移，其參加國民年金的益本比，起先由民國八十九年的一〇〇%以上，逐年下降，最後益本比皆小於一〇〇%。又愈年輕的年輪人口群，其參加國民年金的益本比愈早下降至一〇〇%以下。例如，二十五歲年輪人口群，民國八十九年時，其參加國民年金的益本比爲一四一%；民國一〇〇年，其參加國民年金的益本比已下降至一〇〇%以下，益本比爲九一%；至民國一四〇年，其參加國民年金益本比僅爲五〇%。至於六十五歲年輪人口群，民國八十九年時，其參加國民年金的益

本比爲一、一三五%；民國一四〇年，其參加國民年金的益本比始下降至一〇〇%以下，益本比爲八八%。

四、結論

近年來，國民年金議題廣受朝野各界所重視，新政府亦宣示將於民國九〇年一月一日開辦國民年金。國民年金猶未上路，即屢屢被解讀爲「福利支票」，然而，國民年金的權利與義務究竟爲何？意即民衆參加國民年金的效益與成本爲何？此將牽動同一世代內與不同世代間的相對所得地位與財務負擔，更將直接衝擊政府財政。在行政院經建會重新修正原規劃的國民年金制度之際，有必要檢視國民年金長期財務的穩健性，特別是由民衆的成本效益角度出發，以避免未來國民年金步上全民健保長期財務失衡的危機。

臺灣地區迄今雖未建立全面性、普及式的國民年金制度，惟現有相關社會

保險制度已擔負主要老年經濟安全保障任務；包括公務人員保險、私立學校教職員保險與勞工保險提供養老給付或老年給付，其中，公教人員及適用勞基法的勞工尚有退撫基金與退休金的第二層保障。初步估算，二十五歲至六十四歲的工作年齡人口中，約三九〇萬的人口，主要是農民和家庭主婦，尚未被含括在社會保險的老年經濟安全保障中。又目前我國六十五歲以上人口中，已領取社會保險給付或社會津貼者所佔比例已達七五·九二%。是否有必要另起爐灶，以國民年金全面取代舊有各類保險老年給付制度，不無值得商榷之處。

至於行政院經建會原規劃的國民年金擬採部分提存準備制，係融合完全提存準備制及隨收隨付制的特色，當期由年輕人口所繳納的保險費，部份累積爲未來該世代人口年金給付的基金，部分支應當期老年人口的年金給付支出。觀察財務變化，在民國一一〇年之前，累積基金餘額尚可足夠未來五年年金給付

支出，因此保險費隨給付呈現四％的連

動調整；但民國一一〇年起，累積基金

餘額已不足以支應未來五年年金給付，

導致保險費及保險費率需快速調升，惟

調幅高達數倍之多，政策落實的可能性

值得商榷。

此外，本文嘗試由不同年輪人口出

發，在行政院經建會原規劃的國民年金

給付設計下，考量不同年輪人口參加國

民年金的成本效益。經由模擬分析得知

兩項重要發現，一為：國民年金開辦

後，不論任何觀察時點（民國八十九年

至一四〇年間），不同年輪人口中，年齡

層愈高的族群，其參加國民年金的益本

比愈大。其次：不論任何觀察年輪人口

群（二十五歲至六十四歲間），隨著時間

的推移，其參加國民年金的益本比，起

先由民國八十九年的一〇〇％以上，逐

年下降，最後益本比皆小於一〇〇％。

又愈年輕的年輪人口群，其參加國民年

金的益本比愈早下降至一〇〇％以下。

世代內與世代間的重分配問題，值得未

來進一步研究。

（本文作者現任政治大學財政學系副教授）

◎參考文獻

內政部人口政策委員會 一九九八 人口

政策資料彙集 臺北

行政院主計處 一九九八 中華民國社會

指標統計 臺北

行政院經濟建設委員會人力規劃處 一

九九八 a 國民年金制度指導及工作

小組歷次會議決議 臺北

行政院經濟建設委員會 一九九八 b 國

民年金制度初步規劃結果簡報 臺

北

行政院經濟建設委員會人力規劃處 一

九九八 a 中華民國台灣地區民國八

十七年至一四〇年人口推計 臺北

行政院經濟建設委員會 一九九八 b 國

民年金制度規劃報告簡報 臺北

周麗芳、劉見祥、劉在銓 一九九八 臺

灣地區國民年金保險精算基礎數率

模型之研究 內政部社會司八十七

年度委託研究計畫

周麗芳 一九九九 國民年金制度之選

擇：我國年金財務模型與模擬分析

公共經濟學研討會 臺北 中研院經

濟研究所