

日本社會工作（福利）學科教育之探討

江 亮 演

從日本社會福利（祉）專業教育來說，其大學或專科（短期大學）的社會福利有關的科系幾乎以「社會福利（祉）學系（科）」名稱爲多，主要原因是日本所謂「社會福利（祉）」（Social Welfare）是一般性的概念，與社會服務（Social Service）、社會工作（Social Work）重疊並且認爲他們的專業教育比較偏重於厚生（Well-being）的社會服務，所以，在大專院校很少用社會工作作爲學系（科）名稱的現象。

日本的社會福利從歷史來看，是經過自日本的資本主義興起之明治維新開始到 1880 年代前半期爲止的「慈惠救濟時代」；從 1880 年代後半工業革命以後到 1910 年代爲止的「感化救濟時代」；從 1910 年代以後到 1945 年第二次世界大戰結束

爲止的「社會事業時代」；第二次世界大戰以後至 1973 年代爲止的「福利改革時代」；1973 年以後的「社會福利時代」等五個發展階段。不過日本研究社會福利是從 19 世紀後半才開始，是從歐美引進的「社會福祉（利）學」，但政府並不把它當作一門學科，一直到 1910 年（明治 40 年）才認定「社會福祉學」爲學科，因此自此以後才展開社會福利領域有關的活動、事業等以及研究社會福利政策、立法與有關的制度；同時也才有社會福利有關的調查研究報告出來（庄司洋子等編，1999）。

一、人力資源與社會福利教育

1960 年代社會福利工作人員需求大增，以此爲契機而促使社會福利專業教育的發達。剛開始時是以

短期培養社會工作人員（社會福祉工作人員）為主，後來才逐漸地朝社會福利專業教育方面發展。從社會工作人員需求急增情形來看，光社會福利機構人員的需求在 1965 年時就有 13 萬人，1970 年增為 22 萬人，1975 年時已增加到 37 萬人，1980 年加速增加到 50 萬人，從此以後其需求人數年年增加，所以，有需要培育具有一定的社會福利專業知識和技術的大量社會福利從業人才（員），因此使培育上述人才的社會福利專業教育就成為一重要的課題。不過當中最深刻的是社會福利機構的「人手不足」問題，其所需要的從業人員人數是超過我們想像。這些福利機構為什麼缺這麼多人力，主要是在 1970 年代社會變遷，社會福利發展與家庭結構的改變，使社會福利機構急速增加，但大專院校社會福利學系（科）培養出來的人才又有限，同時社會福利工作人員（社工人員）的待遇低，而且工作環境勞動條件又差，無法留住社工人才。這是當時的民間社會福利機構因還未建立現代化的勞資關係，也未明文規定薪資或勞動條件，也沒有勞動基準法的存在所致。為針對社會變遷所帶來的社會失調以及急速而多元且廣大之各階

層國民生活的困難與「貪小便宜」的心理，即認為政府必須救助他們的舊思想造成國民之福利需求的增加，因此就非檢討社會福利從業人員專業有關的社會福利「人力資源」之問題不可（真田是編，1982）。所以日本學術會議從 1974 年開始到 2006 年為止屢次提出「社會福利研究與教育體制」等相關問題的建議，其中最具體的建議是「從事社會福利各種活動的人員，應保障其工作職務不會因工作而傷害到其生命及保障其能安心工作的待遇與勞動條件」等。

二、社會福利的專業性

作為專業性職務的社會福利工作與醫師或教師同樣，其工作都是為人解決苦惱或協助小孩的人格形成，因此，自覺其職業是負有社會責任，所以必須具有澈底的人道主義思想和工作倫理。為了解決人們的生活障礙，有必要以科學方法去洞察去理解阻礙人類勞動與生活的主要原因。至於其社會福利的專業依據如下：

（一）社會福利（社會工作）事業是具有高度的倫理性工作

人類的生活是無法中斷，在生命循環各階段都有可能發生危機，

所以，必須由社會福利（社工）等人員介入，排除其人格形成或生長發展過程中的各種障礙，保障其過著「像人類的生活」之具體援助與保護，以此援護為主軸，跨越專業知識與技術而達到高度倫理的境地。

（二）社會福利（社會工作）是追求科學性的工作

解決「人類生存」有關的生活問題，就必須以社會科學去理解社會中阻礙人類勞動與生活的主要原因，同時要以科學性去洞察追求了解人類個人有關問題的內外因素。所以社會工作不但要以科學性去掌握問題的因果關係，而且還要進一步具體去解決問題。因此，社會工作不僅是追求以科學方法去了解問題，解決問題，並且是具有實踐性格及依賴社會福利的科學研究與發展之工作。社會福利有關的科學研究分為：社會、自然以及人文各領域以獲得這些基礎科學的成果，進而去運用既成的各種科學理論而應用到社會福利的實務工作上，故必須具有把握對象與解決問題相關體系的綜合性能力，否則其社會福利體系就不成熟，其實踐性格也不成熟。所以要應用社會福利學的成果，具體去解決個別問題，

並以天天實踐的綜（總）合成果來反映社會福利理論的正確性。

社會福利專業教育，在這樣研究與實踐（實務）的緊密交流之下，非增進及吸收社會福利學的成果與理論不可。以養成社會福利（社工）從業人員為目的的專業教育來說，它不僅是作為「職能教育」而已，而且還要進一步作為大學教育的一環並且與社會福利的事業性研究相結合。

三、大專院校社會福利（社會工作）學科系的概況

設立專攻社會福利（社會工作）學科系或學程的大專院校，私立學校幾乎都有加入日本社會事業學校聯（連）盟。該聯盟設立的宗旨是要提高日本社會事業有關學校的品質與貢獻社會事業教育之校際或國際性協助，而是於 1955 年所成立的社會福利教育有關之組織。創立時加入該聯盟組織的學校才 14 校，到 1964 年時增加到 25 校，其中大學有 20 校，專科（短期大學）有 5 校，到 1970 年代加入的學校急速增加，至 1980 年時，參加的學校大學有 35 校，專科有 10 校，共 45 校（真田是編，1982），到 2006 年時除公立大學有幾所學校沒參加

外，私立大專院校幾乎參加。不過因參加的學校私立大專院校較多，約占 80% 左右，所以相對的研究和教育條件環境較公立差的私立學校卻要去負擔專業教育大半的責任（教學），這是日本社會福利教育的一大問題。

日本的大專院校設立社會福利學系科的型態是多元，有四年制大學、三年或二年制專校（短大）及二年制專門學校（補習學校）等。四年制大學設置社會福利學院（部）者私立大學較多。公立大學在 1981 年把大阪社會事業專科（短大）學校改制為大阪府立大學的社會福利（社）學院（部），成為公立大學最先設立社會福利學院（部）的大學。其他公私立大專院校，有些學校把社會福利學系科設在其他的學院內，如文學院、社會學學院或社會科學學院、宗教學院、學藝學院以及工業（產業）社會學院等。但設置社會福利學「學程」者大都附設在文學院、社會學或社會科學院內。

社會福利的研究與教育，一般大多是屬於文學院或社會學院的一部分，很少有獨立教育研究現象，同時對社會福利專業教育也未建立統一性的理念。再從加入社會專業

（福利）聯盟的學校來說依所屬的學院或學系科的不同，其畢業必修的科目、學分以及課程的結構與內容也有異，未形成統一的教育體系。從上述的社會福利（社工）有關的大專院校的社會福利專業教育的實情，以一位從事社會福利教育人員來看，感覺到有很多不足的地方。針對這個問題，日本厚生勞動省（原厚生省）有設立「社會福利（社）教育問題檢討委員會」作為諮議單位，並提出幾次有關社會福利教育改革方針，如 1975 年提出社會福利教育的改革方案，並提出改革的具體內容。該委員會設立的直接契機是日本社會事業有關大學為「再建整備」（重新整頓）問題，正在全盤性檢討其社會福利專業教育的時候。該委員會建議的特色是從「直接處遇的社福（社工）人才養成」的單一觀點，去批評大專院校有關的社會福利專業教育之缺失現象（狀），從此以後相關的「改革」方案是時常提出來討論（真田是編，1982）。在 1980 年以前，由於戰後社會福利機構的變化，不但社會福利機構的「功能分化」致使數量大量增加，而且福利機構的工作人員的需求也大量增多，所以需要因應高度化處遇內容的「新人力資

源」即直接處遇人員的大量需要，但當時的社會福利教育卻沒有因應需求而設置直接處遇人才的培養課程，因此要求改進。上述「新人力資源」是因應高度化處遇內容所需的人才，包括「高度的直接處遇能力者」與其他相關人員如醫師、護士各種療法（治療）技士、心理輔導員等，以及有聯絡調整能力者，所以新人力資源並不是只直接處遇人員而已。因而該委員會建（提）議，福利機構的從業人員其職種要重新區分，如分為「生活訓練輔導員」與「保護輔導員」二大類。主要是要把「直接處遇」職務者之「生活訓練輔導員」的職務等級提高，其職位要在「保護輔導員」之上，原因是「生活訓練輔導員」是兼具社會福利有關的高度知識與實務能力的新職種，在院民進來時給予直接處遇之外，還指導「保護輔導員」直接處遇實務的工作，也是輔助機構主管或社會福利機構經營特殊設施之管理責任者，或機構財務管理的主任。同時該委員會也建議依學歷高低區分，如限定四年制大學畢業的專業人員才能擔任「生活訓練輔導員」，而專科（短大）畢業的專業人員只能擔任「保護輔導員」工作，並且還可增加「高級

生活訓練輔導員」、「主任保護輔導員」的職務。除此之外，也建議社會福利（社）士法（社工師法）明文規定，把社會福祉士分為「社會福利士甲級」與「社會福利士乙級」二種，後來依上述建議在 1987 年制定頒行「社會福利（社）士及介護福利（社）士法」時，把上述甲、乙二級種類，分為「社會福利（社）士」與「介護福利（社）士」二種。

四、大專院校社會福利教育與實務能力訓練之實習

（一）社會福利教育與訓練的改革

社會福利教育「改革」有關的建議方案，是要求提高大專院校社會福利學系（科）在學學生的社會福利之實務工作能力，所以建議於現在的專業課程中再增加下列科目，以便培育「新的人力資源」之人才即：

1. 社會福利機構有關的直接處遇（直接服務）理論與技術（技巧）。
2. 保健衛生有關的綜合性知識之課程。
3. 對機構入住的院民直接處遇能力與輔導能力之實習。
4. 社會福利機構經營有關的知

識等課程。

除此建議之外也一再強調各專業科目的「實習」課程，在實習的基本方針是要大幅度提高實習的時數，即應占專業教育上課總時數三分之一以上。大幅度提高實務的實習時數數量，其目的就是要從量去提高實務能力的質。雖然早期就有如此的建議，但是這對當時很多的大學或專校的社會福利學系（科）的教育條件及學生生活實況，尤其是福利機構的條件來說，都是不很實際的建議，但到今天卻無法忽視這些建議，因此，不管社會福利學系（科）的專業教育基礎課程也好，培育「專業人才」的養成課程（學程）也好，都是從增進提高實務的知識、技術等的能力方面去努力作為其教育目標與目的。因此造成下列現象出來：

1.社會福利有關的大專院校學系（科）只以培育社會福利從業人員為其唯一目的。

2.因大專院校學系（科）其課程雖有加強實務能力的課程，但大部分仍以培育社會福利人才的基礎課程為主，同時，證實實務能力不是只靠學校的實習課程就足夠，是必須透過職務的自主性或團體性的研修才能累積更多經驗。

3.為跨越實務主義或技術主義的「職業教育」，必須積極塑造社會福利就業人員光明助人之形象，這是社會福利教育的統一而明確的理念。

從上述的現象來說，第一點雖是為學生的出路，學系（科）以培育專業人才為其教育目的，但是有偏差，因大專院校的專業教育目的不是只培養特定的專業人才，還有其他領域通識等共同課程，所以才有培養第二、三專長的教育目標。大專院校，尤其是大學其教育是具高度的專業性之同時，也意味著具有高度的普遍性，因此大專院校不能只追求「職業教育」而忽略其高等教育的宗旨與精神。第二點，雖社會福利學系（科）都有實習的課程，但實務能力是要天天在職場與同仁一起研究討論來累積直接工作經驗，不是靠來見習、實習多少時數就能了解一切，尤其是同事間相互討論，經驗傳承。第三點，社會福利工作除了專業，尤其是重視直接服務的知識與工作技術能力之外，更重視社會工作的倫理與社會對社會福利工作人員的形象。

(二)大專院校課程

各大學或專科等學校之社會福利（社工）學系（科），都有規定

必修課程和選修課程以及實習。通常必修課程是以基礎課程為主，如包括社會福利（社工）基礎論（導論）、社會福利制度、社區安全制度（社會保障）、社區福利、社會工作倫理、社會政策與立法、社會行政、社會學、心理學、法學以及醫學等課程。選修課程即以應用、實務性的課程為多，包括：社會福利援助技術（助人技術）、社會福利直接服務、老人福利論、障礙者福利論（身心障礙者福利）、地域福利論（社區福利）及社會救助等課程（江亮演，2002）。

除了上述的課程還有沒有學分的實習，包括：每週固定之機構實習(一)及自由選擇機構實習(二)，但實習(一)及實習(二)合計實習時數（各半）不得少於 400 小時。研究所（含碩、博士班）學生實習時數合計不得少於 600 小時。

（三）厚生勞動省（部）指定養成之一般大學專業的「學程」

一般大專院校，經厚生勞動省（部）立案之「社會福利教育學程」，即該校任何學系科（所）學生只要修完該省（部）所指定的 13 科目及無學分之實習即：社會福祉原論（社會福利導論）、老人福祉論（老人福利）、障礙者福祉論

（身心障礙者福利）、兒童福祉論（兒童福利）、社會保障論（社會安全制度）、公共扶助論（公共救助）、地域福祉論（社區福利）、社會福祉援助技術（社會工作助人技巧）、心理學、社會學、法學（法學緒論）、一般醫學（普通醫學）、介護概論等課程及實習(一)、實習(二)，實習時數比照社會福利學系（科）等課程者，即可應考社會福祉士（社工師）或生活訓練輔導員。或修完厚生勞動省所指定的 6 科基礎課程即：社會福祉基礎論（導論）、社會福祉制度、社會福祉（社會工作）直接服務、社會福祉助人技術（社會工作助人技巧）、社會保障（社會安全制度）、地域福祉論（社區福利）等課程及實習(一)、實習(二)者即可應考或登錄為介護福祉士或保護輔導員（江亮演，2002）。

五、社會福利研習（研修與講習，即所謂的職前或在職訓練）

（一）研習制度

社會福利從業人員的研習（研修），因為有些機構把他（她）當作專業人員，但有些機構却不是如此，甚至有些機構沒有理想的工作條件與環境，不過要針對不同來源

的研習者，製造研習最好的研習課程內容等的確有些困難。

從 1976 年開始由直轄市縣市（都道府縣）及指定都市實施社會福利研習專班，但依當時的厚生省調查該項研習會的研習結果發現並無包括社會福利幹部資格檢認定講習會及全國社會福利協議會社會福利研習（研修）中心所派的人員在內，與其原本的用意是要包括所有的社會福利工作人員有出入。

剛開始時該研習會是與專業工作人員的研習不一樣，因為其參加研習成員是包括非專業的民生委員（地方專門協助政府推動社會福利所聘任的委員）和志願服務人員。所以從其辦理社會福利機構研習專業的資料發現報名而有來參加研習者的比率有 92.2%，其中派到國內外實習、參觀、研究的「派遣研習」者才占 6.8%、職場（在職）研習者才占 1%，其他，如保育有關人員占最多超過 90%。派遣研習者有偏低的現象（真田是編，1982）。所以現在有很大改善，全國社會福利協進會研習中心作為中央研習所，專門辦理中央委託的社會福利工作人員資格認定講習會（養成機構前身）；而一般社會福利包括以專業、非專業人員為對象廣泛的社

會福利工作人員的講習會即由直轄市縣市辦理。

上述各種講習依研習日數可分為「一日」、「二日」、「一週」及「一個月」、「三個月」、「六個月」等的短期研習及「一年」或「一年以上」的長期研習二類。不過一般的研習會大都是短期的以三日至一週者為多，約占 70% 左右。

（二）地方有關的研習會

中央為統一直轄市及各地方的研習事業，促使其體系化，做了不少的努力，例如京都府把原由社會福利機構聯絡協議會依業務別所辦的研習事業，於 1976 年併入京都府社會福利協議會的事業內，以做為辦理京都府社會福利機構工作人員的研習工作單位，到 1979 年為止開辦「初級基礎研習」、「職種別專業研習」、「業種別專業研習」等三種的講座，共有 3190 人參加。又從 1970 年代開始設立府縣獨立的社會福利研習機構，促使研習事業的體系化。

都道府縣（直轄市縣市）級的社會福利研習機構大都是在 1960 年以後陸續設立，除東京都、大阪府、山梨縣於 1960 年設立之外，神奈川、兵庫二縣是 1970 年設立、秋田、千葉二縣是 1974 年設立，自此

以後青森、山口、埼玉、鹿兒島、梶木、香川等各縣及指定都市之北九州也設立研習機構。到現在除了設立型態不同之外，幾乎所有的都道府縣都有社會福利研習機構。這些研習機構都是直屬直轄市及各縣市的獨立單位，不過東京都除此之機構外，在都政府的民生局指導部內還設置福利研習課程，千葉縣的主管課（厚生勞働課）也有設置社會福利研習的分部，其他縣市如：山口、香川等縣也有把社會福利研習的一部分事業委託社會福利財團法人或社會福利專業團體辦理。所以各地方政府所辦理的社會福利人員研習事業內容也多元化，各種各樣並沒有一致。例如：有些縣市雖然研習機構名稱寫著是主管單位的研習機構，但却以招收行政人員及民間社會福利機構工作人員為對象，分「社會福利幹部資格認定講習」、「新進（任）人員（職前訓練）研習」、「專業研習」、「社會福利中心研習（公開講座）」四大類的研習會。除社福幹部資格認定研習之外，新任人員研習會分為「社會福利行政人員」、「保育所（托兒所）保母」、「社會福利機構人員」三個課程，分別上課研習。專業研習會是依經驗年數、職

種、福利領域等分為 20 種以上的課程，其中包含保育所有關或家庭服務員的課程在內，其研習場所是分散在縣市各地，以方便受訓者參加。社會福利中心是一部分開放給一般縣民上課，專業人員即全部集中在中心研習，其特色是研習範圍廣、課程多元有各種各樣的科目並且有完善的設備，同時有對受訓者作調查而綿密收集統計資料以反映研習內容的良否。除了「社會福利幹部資格認定研習」是長期訓練外，其他「新進（任）人員研習」、「專業研習」班等，都是短期研習為多（厚生白書，1998）。

上述所有研習都與大專院校的社會福利（社工）學系（科）有密切關係，大部分的研習會的講師都是專業的學者專家或實務人員來擔任，而大專院校社會福利（社工）學系（科）的實務課程也有不少實務經驗豐富的人員所擔任（厚生白書，1998）。

六、社會福利或福利機構工作人員資格認定與養成（培養）

（一）社會福利工作人員（幹部）資格認定機構（現改為養成機構）

全國社會福利協議會研習中心主辦「社會福利工作人員資格認定

研習」是其業務之一。作為社會福利行政人員或社會福利工作人員資格研習機構（現為養成機構），並把研習訓練視為專業者必須具備資格條件的一種教育與訓練，雖然有些機關機構以無具備資格條件者充當，但是為這些問題時常發生爭議，因此以未取得資格者為對象，實施資格認定研習會（現改為養成機構），這是地方政府的行政課題，以此作為都道府縣（直轄市縣市）級水準所實施之養成人員研習機構。同時該機構在各種社會福利研習會之中有明定資格認定最低標準（基）準之少數研習會，也就是現在的養成機構。依社會福利人員資格認定研習會（即現在的養成機構）規定基準而所指定的課程可分為：

- 1.必修的「基礎」課程 3 科目、福利「領域」課程 5 科目、「方法、技術」課程 5 科目等三部分共 13 科目至少要上 228 小時。

- 2.選修即與福利關連的課程 4 科目以上，每科目至少要上課 45 小時以上，合計上課時間不得少於 273 小時。除上課之外，必須在各種福利機關或機構等三個領域，各選擇一個以上地方每一機構機關實習 6 天，每天實習 8 小時（即福利機

關、福利機構以及其他社會福利等三個領域，各領域選擇一個機關機構以上，各機關機構實習 6 天）。

全國社會福利協議會研習中心除辦理「普通課程」之外，還辦理中央主管機關委託含 5 天面授的「通信課程」（函授課程），這通信課程是針對民間社會福利機構工作人員為對象，但其他工作者亦可參加。「通信課程」除政府委託辦理之外，全國社會福利協進會，也以民間社會福利事業人員為對象自己以獨自事業開辦「通信課程」，不夠政府並不承認，但因民間社會福利機構並無統一基本資格，所以有些機構的主管及機構生活訓練輔導員以此「通信課程」的認定當作其基本資格，因此民間社會福利機構工作人員參加「通信課程」的研習者年年增加（厚生白書，1998）。

（二）社會福利機構幹部人員之養成

全國社會福利協進會研習中心之建立為契機，擬從福利機構主管開始提高其資質所辦的「社會福利機構幹部人員養成班」。多元職種的社會福利機構從業人員，包括機構主管其資格早期並無一定基準，雖然省令（部會命令）或主管機關

的通知對應具備資格條件之職種必須附合資格者擔任，但缺乏具體性規定，所以事實上誰都可以擔任，因此不少的機構主管不是外行人，就是世代繼承（世襲）者所擔任，這樣會影響到社會福利機構的民主化、現代化，所以此養成班也是為提高福利機構的主管及其幹部資質所辦的一種制度。其社會福利教育的做法是從社會福利直接服務人員的養成開始，其次是辦理附有機構管理或營運的一定責任之「生活訓練輔導人員」班，然後在參酌全國社會福利協進會專業小組委員會的「提高社會福利機構主管等人員的資質方案」，及社會福利機構主管資格認定制度懇談（公聽會）的「強化社會福利機構主管的資格條件」的見解，著實地反映該社會福利協進會研習中心研習事業之內容而辦理下列教育與訓練：

1.社會福利機構主管資格認定講習（現改為短期養成機構——設施）。

1978 年開始以現任機構主管或將要就任的機構主管為對象給予 6 個月的通信（函授）教育（含 5 天的面授），開始時是全國社會福利協進會獨自辦理，但翌年（1979 年）開始由中央主管部會委託辦

理。

2.福利機構講習會（現改為一般養成機構——設施）。

1976 年起由全國社會福利協進會以「社會福利機構管理士講習會」試辦，1977 年以後才正式實施，給予 1 年的通信（函授）課程（含 90 小時面授），結業頒給「福利機構士」資格（真田是編，1982）。

七、社會福祉士（社工師）、介護福祉士（照護工作師）資格取得途徑

(一)社會福祉士資格取得途徑如圖 1。

1.社會福祉（利）系所之大學或一般大學學生，在校期間修畢厚生勞動省（部）所指定如前述的 13 科目 35 單位（含無學分實習）者即可報考社會福祉士之國家考試，及格後經社會福祉（利）士資格登記（登錄）而取得社會福祉士（社工師）資格。

2.社會福祉（利）系統之短期大學（專科），二年或三年制的專校學生同樣在校期間修畢厚生勞動省（部）指定如前述 13 科目 35 單位（含無學分實習），並在福利機構有實務工作一年以上經驗者，即

可報考社會福祉士國家考試，及格後經社會福祉士資格登記（登錄）而取得社會福祉士（社工師）資格。

3.社會福利行政或實務工作人員，即依兒童、身心障礙及老人等福利法所規定的行政人員及實務工作人員有五年以上服務經驗者，即可報考社會福祉（利）士國家考試，及格後經社會福祉士資格登記（登錄）而取得社會福祉士（社工師）資格。

4.短期養成機構：

(1)四年制社會福祉系統之大學學生在校期間修畢厚生勞動省（部）指定如前述之基礎課程 6 科 16 單位，再經 6 個月社會福祉士養成機構訓練結業者，即可報考社會福祉士國家考試，及格後經社會福祉士資格登記（登錄）而取得社會福祉士（社工師）資格。

(2)二年或三年制福祉系統之短期大學（專校）學生，在校期間修畢厚生勞動省（部）指定如前述之基礎課程 6 科目，16 單位，畢業後在厚生勞動省所指定機構從事一年（三專）或二年（二專）實務工作後，再經 6 個月社會福祉士養成機構訓練結業者，即可報考社會福祉士國家考試，及格後經社會福祉士

資格登記（登錄）而取得社會福祉士（社工師）資格。

5.一般養成機構：

(1)四年制一般大學學生，在校期間雖無選修厚生勞動省（部）如前述所指定的科目或基礎課程，但畢業後經一般養成機構教育訓練一年以上結業者，即可報考社會福祉士國家考試，及格後經社會福祉士資格登記（登錄）而取得社會福祉士（社工師）資格。

(2)二年或三年制一般短期大學（專校）學生，在校期間雖無選修厚生勞動省（部）如前述所指定的科目或基礎課程，但畢業後在厚生勞動省所指定機構有實務工作二年（二專）或一年（三專）以上，而再經一般養成機構教育訓練一年以上結業者，即可報考社會福祉士國家考試，及格後經社會福祉士資格登記（登錄）而取得社會福祉士（社工師）的資格。

(3)在厚生勞動省（部）指定機構，實務工作四年以上，經一般養成機構教育訓練一年以上結業者，即可報考社會福祉士國家考試，及格後經社會福祉士資格登記（登錄）而取得社會福祉士（社工師）的資格（江亮演，2002）。

(二)介護福祉士（照護工作師）

資格取得途徑如圖 2。

對身心障礙者或臥病老人日常生活有困難者，給予必要之入浴、排泄、飲食及其他之照顧，或對其他之照顧者給予照顧（護）有關之指導等的專業知識技能之從業者稱為「介護福祉士」。

1.高中（職）學校畢業者：

(1)高中（職）學校畢業者經厚生勞動省（部）指定之養成機構教育訓練二年或三年或四年結業者，即可直接經介護福祉士資格登記（登錄）而取得介護福祉士資格。

(2)高中（職）學校畢業進入福祉系統大學等學校，畢業後再經厚生勞動省指定的養成機構，教育訓練一年以上結業者，即可直接經介護福祉士資格登記（登錄）而取得介護福祉士資格。

(3)高中（職）學校畢業進入社會福祉士養成機構（設施）及一般養成機構教育訓練結業後，再經厚生勞動省指定的介護養成機構，教育訓練一年以上結業者，即可直接經介護福祉士資格登記（登錄）而取得介護福祉士資格。

(4)高中（職）學校畢業進入保

母養成機構結業，再經厚生勞動省所指定的介護養成機構，教育訓練一年以上結業者，即可直接經介護福祉士資格登記（登錄）而取得介護福祉士資格。

2.厚生勞動省（部）指定老殘療養機構實務工作者：

在厚生勞動省指定之老殘療養機構實務工作三年以上者，即可參加介護福祉士國家考試，及格後經介護福祉士資格登記（登錄）而取得介護福祉士資格。

3.高中（職）學校或高職之介護福祉科畢業而有三年以上實務工作者：

高中（職）學校或高職之介護福祉科畢業，而從事介護實務工作三年以上者，即可參加介護福祉士國家考試，及格後經介護福祉士資格登記（登錄）而取得介護福祉士資格。

4.介護技能檢定：

任何學經歷均可參加介護技能檢定考試，及格後經介護福祉士資格登記（登錄）而取得介護福祉士資格（江亮演，2002）。



圖 1 社會福祉士（社會工作師）資格取得方法圖

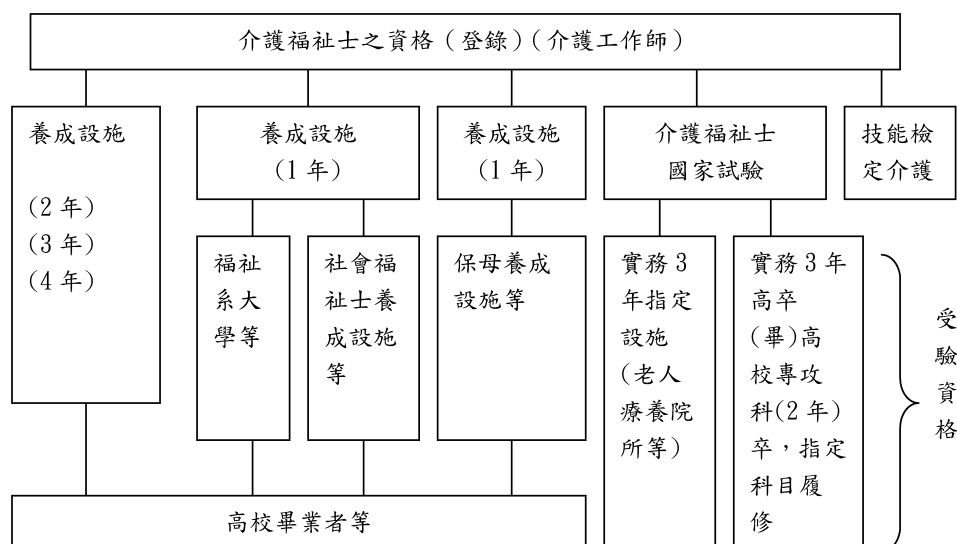


圖 2 介護福祉士（介護工作師）資格取得方法圖

八、其他如

(一)國民義務教育與社會福利教育、生涯學習與社會福利教育、社區資源與建立或強化社會福利服務網路，或具體社區居民、學生活動以及志工活動等相結合而成的全民社會福利教育。

(二)社會福利人才中心與鄉鎮市區之社會福利協進會舉辦的社會福祉教室所推展的社會福利教育。

九、結論

日本第二次世界大戰敗戰後由於社會變遷帶來貧窮、老人、身心障礙等的社會問題，因此，引進歐美先進國家的社會福利理論與助人技巧（社工）等，來解決其社會問題。1960年

以後社會福利機構如雨後春筍般的設立，致使福利機構急需從業人員，為改善從業人員不足的人力資源，尤其專業人員的培育需求問題促進其社會福利教育的發展。因此很多大專院校紛紛設立社會福祉（利）系科，而一般大專院校也有設立厚生省（今厚生勞動省）所指定的科目，基礎課程與實習之「社會福祉學程」。培養專業人才以滿足社會需求，這些大專校院的專業課程或學程，除注重專業能力，尤其實習之外，更重視社會福利（社會工作）實務工作的倫理。日本是非常重視資格的國家，所以，在未實行社會福祉士（社工師）與介護福祉士（照護工作師）國家考試之前，對那些需要專業之任用資格

卻未取得資格之從業人員，給予必要資格認定之研習或教育訓練之講習。因此，委託全國社會福祉協進會去負責資格認定等的教育與訓練，而舉辦各種之研習會或講習會。而直轄市縣市也有辦理如在職訓練研習講習以及福利人才養成班。

日本現在要取得其社會福祉士（社工師）或介護福祉士（照護工作師）資格之途徑，除具必要之應考資格而參加國家考試及格之外，介護福祉士資格取得還有包括檢定或經養成機構教育訓練結業再經介護福祉士資格登記（登錄）就可取得資格的管道，所以上述的全國福

祉協進會，及地方政府所辦的研習會都與長期（一般）或短期養成機構結合在一起，因而有些研習會也就是現在的一般養成機構。

除了上述的日本社會福祉教育等之實況之外，日本也很重視從小灌輸全民的社會福利教育，與國民義務或國民的生涯等教育以及各地的福利教室結合在一起，使校內外，學生與居民即全民共同去促進社會福利教育的發展，並且共同參與社會福利、社會工作的實務、關懷弱勢族群或幫忙需協助之國民，使日本成為一個安定發展的國家。

（本文作者江亮演為玄奘大學社會福利系兼任教授）

📖 參考文獻

- 江亮演（2002）日本社會工作之教育、訓練與社會福利工作有關人員，社區發展季刊（99）。
- 莊秀美（2006）日本社會福利基礎結構改革與社會福利行政組織再造之分析，內政部社區發展季刊（113）。
- 日本厚生勞動省（1997、1998）編「平成九年、十年版厚生白書」，日本東京：財團法人厚生問題研究會發行。
- 庄司洋子、木下康仁、武川正吾、藤村正之等編（1999）「福祉社會事典」，日本東京：弘文堂發行。
- 真田是編（1982）現代日本的社會福祉，日本東京：法律文化社發行。