

# 從兒童及少年觸法行為 解析兒少安置輔導之處遇

吳幸玲

「今日不投資，明日一定後悔」，兒童少年人口素養對於國家之興盛安康、社會進步穩定，以及未來發展可能性有極大的影響。因此，如何使得社會環境有利於個人之身心發展成熟，且有健全人格，免受社會環境之不良影響與侵犯而造成個人產生違法行為，是國家發展政策的重要課題之一。

台灣近幾年來，少年的問題日益增加，程度也日趨嚴重。例如：兒童少年遭受虐待、侵犯之案例日愈增多；國中生輟學比率也逐年提高（彭駕鏘，1989；教育部訓委會，1996）。除此之外，在少年問題方面，以觸法之犯罪問題最為嚴重。依據過去的統計資料指出，少年犯罪長久以來一直是台灣社會變遷中特別明顯的社會問題，不僅人民感受如此，實際少年犯罪狀況亦是如此（伊慶春，1994）。台灣地區各地方法院「少年事件調查報告」亦多發現兒童犯與少年犯總人口數增加，犯罪人口也呈現倍數上升（司法院統計處，1996）。另外，王淑女、許臨高（1991）及王淑女

（1994）的調查研究也指出近四成比例在學少年曾有一種以上之不良行為，包括有打架、賭博、逃學、偷竊、攜械、恐嚇勒索、從事色情交易（援交）、吸毒、參加幫派等。我國少年事件處理法於1997年修定訂頒以來，援引美國之轉向制度，採取「除刑不除罪」之少年刑事政策，將犯罪輕微之兒童少年轉介至社會福利機構作社區處遇，造成少年兒童犯罪人數逐年遞減；但因保護處遇及轉介安置輔導成效不彰，加上社會變遷之不良環境因子深入影響青少年，也促使兒童少年再犯罪比率逐年升高。

綜合上述的少年問題最令人不可忽略的重要性，乃在於上述問題彼此之間具有複雜的連鎖性。例如：少年往往在學校適應不良，逃學逃家之後，也因失去家庭和學校的保護，為了因應生存的壓力，常有被引誘犯罪，如偷竊、搶劫、吸食和販賣毒品，加入幫派、或援交。（陳炳修，1993；游淑華，1995；曾華源和郭靜晃，1999）。雖然影響少年犯罪之環境因素很多，歸納其主要成因可多發現是家庭因素、同儕因

素、學校適應因素及社會不良環境因子。所以說來，如何幫助少年學習社會適應、健全身心發展的家庭經驗，增加其在就學或就業之適應能力，以減少其個人在適應上所產生之身心困擾，充權其在社會之適應能力，轉為社會資源所吸納，更是兒童少年福利政策未來規劃之政策導向。

## 壹、兒童少年犯罪現況

依據司法院統計處統計民國 91 年各地方法院審理終結而裁判確定觸法之少年兒童人數共有 13,826 人，其中刑事案件有 514 人（佔總全體少年兒童犯罪人數的 3.72%），保護事件有 13,312 人（佔 96.28%），虞犯則有 644 人（司法院統計處，2002）。這些數據是十年來之最低（相較於民 82 年 30,151 人），犯罪人口率為 0.64（佔每一萬少年兒童人口數），少年犯罪人口數為萬分之 70.32（佔全部有犯罪人口）。然而，再犯率則是進十年來的最高，其中以刑事案件的再犯情形較多（佔 36.27%），保護事件之再犯率為 27.31%。少年兒童犯罪的主要類型仍以竊盜罪最多，但是人口比例數佔五成左右，並有逐年下降的趨勢，此種現象卻也反應了兒童少年犯罪有暴力化及多樣化的傾向。進一步分析兒童少年犯罪之個人背景資料，顯示女性犯罪少年兒童增加，年齡集中於較高年齡層（以 17—18 歲為最高）。教育程度也有增高之趨勢，不過中輟學生犯罪人數卻下降了（司法院統計處，2002）。

綜合上述統計資料，我們可發現我國兒童少年犯罪有下列之趨勢：

(一)整體少年兒童犯罪情勢呈穩定趨緩。

(二)少年兒童之再犯比率持續升高。

(三)少年兒童犯罪類型趨於暴力化及多樣化。

(四)竊盜罪仍佔犯罪人數首位，但有減少趨勢。

(五)毒品犯罪人數持續穩定。

(六)妨害性自主犯罪人數持續升高。

(七)女性少年兒童犯罪人數急劇升高。

(八)犯罪少年年齡朝高年齡層、高教育程度。

(九)中輟學生犯罪人數持續穩定趨緩。

綜觀上述趨勢之轉變，這些趨勢與少年事件處理法之轉向制度之引用，採取「除刑不除罪」之少年刑事政策有關，造成少年兒童犯罪人數減少。此外，社會環境日趨多元化、社會經濟變化快速、個人價值觀念改變、物質需求增加、家庭、學校之支援系統薄弱，加以少年物權觀念薄弱及缺乏經濟自主能力，致使往年少年犯罪之竊盜罪居高不下，更也是犯罪之「入手」，但相對地兒童少年犯罪也有暴力化及多樣化之傾向。此外，社會風氣開放與多元、自主意識抬頭、性觀念開放，加上色情資訊氾濫，也導致兒童少年妨害性自主犯罪人口數增加，以及女性少年兒童也佔有相當高比例之犯罪人數。近年來政府推動少年兒童之輔導，除了自民國 87 年教育部訂頒「中途輟學學生通報及復學輔導方案」，成立跨部會專案督導小組，建構中途學生通報及復學網路以來，已有效降低中輟學生犯罪機會，而減少中輟學生犯罪人數；

此外，又異於少年犯罪早年常集中於年輕化，司法院頒布之少年事件處理法秉持「以教育代替處罰，以輔導代替管訓」的精神，援引美國社區處遇制度及刑事政策，儘量不使少年兒童太早接觸司法，因此造成少年兒童之犯罪人口趨向高年齡層及高教育程度。美中不足的，轉向、保護處遇及轉介安置輔導之美意，因輔導成效不彰，也造成少年兒童犯罪之再犯比率持續升高。

## 貳、少年兒童之安置輔導處遇

我國目前有關觸犯法令之少年兒童的安置輔導主要是依據 1997 年的少年事件處理法修訂版及 2003 年兒童及少年福利法之規定，其中以安置輔導處遇及轉向制度（由司法矯治機構轉向於少年兒童福利機構安置輔導）最能代表「以教育代替處罰，以輔導代替管訓」的精神，其中的修文包括有：

### 一、少年事件處理法

#### (一)第二十六條

少年法院於必要時，對於少年得以裁定為左列之處置：

1. 責付於少年之法定代理人、家長、最近親屬、現在保護少年之人或其他適當之機關、團體或個人，並得在事件終結前，交付少年調查官為適當之輔導。

2. 命收容於少年觀護所。但以不能責付或以責付為顯不適當，而需收容者為限。

#### (二)第二十六條之一

收容少年應用收容書。

收容書應記載左列事項，由法官簽名：

1. 少年之姓名、年齡、出生地、國民身分證字號、住居所及其他足資辨別之特徵。但年齡、出生地、國民身分證字號或住居所不明者，得免記載。

2. 事件之內容。

3. 收容之理由。

4. 應收容之處所。

第二十三條第二項之規定於執行收容準用之。

#### (三)第二十六條之二

少年觀護所收容少年之期間，調查或審理中均不逾二月。但有繼續收容之必要者，得於期間未滿前，由少年法院裁定延長之；延長收容期間不得逾一月，以一次為限。收容之原因消滅時，少年法院應將命收容之裁定撤銷之。

事件經抗告者，抗告法院之收容期間，自卷宗及證物送交之日起算。

事件經發回者，其收容及延長收容之期間，應更新計算。

裁定後送交前之收容期間，算入原審法院之收容期間。

少年觀護所之組織，以法律定之。

#### (四)第二十九條

少年法院依少年調查官調查之結果，認為情節輕微，以不付審理為適當者，得為不付審理之裁定，並為下列處分：

1. 轉介兒童或少年福利或教養機構為適當之輔導。

2. 交付兒童或少年之法定代理人或現在保護少年之人嚴加管教。

3. 告誡。

#### (五)第三十四條

調查及審理不公開。但得許少年之親屬、

學校教師、從事少年保護事業之人或其他認為相當之人在場旁聽。

#### (六)第四十二條

少年法院審理事件，除為前二條處置外，應對少年以裁定諭知左列之保護處分：

- 1.訓誡，並得予假日生活輔導。
- 2.交付保護管束並得命為勞動服務。
- 3.交付安置於適當之福利或教養機構輔導。
- 4.令入感化教育處所施以感化教育。

#### (七)第四十四條

少年法院為決定宜否為保護處分或應為何種保護處分，認有必要時，得以裁定將少年交付少年調查官為六月以內期間之觀察。

前項觀察，少年法院得徵詢少年調查官之意見，將少年交付適當之機關、學校、團體或個人為之，並受少年調查官之指導。

少年調查官應將觀察結果，附具建議提出報告。

少年法院得依職權或少年調查官之請求，變更觀察期間或停止觀察。

#### (八)第五十條

對於少年之訓誡，應由少年法院法官向少年指明其不良行為，曉諭以將來應遵守之事項，並得命立悔過書。

行訓誡時，應通知少年之法定代理人或現在保護少年之人及輔佐人到場。

少年之假日生活輔導為三次至十次，由少年法院交付少年保護官於假日為之，對少年施以個別或群體之品德教育，輔導其學業或其他作業，並得命勞動服務，使其養成勤勉習慣及守法精神；其次數由少年保護官視其輔導成效而定。

前項假日生活輔導，少年法院得依少年保護官之意見，將少年交付適當之機關、團體或個人為之，受少年保護官之指導。

#### (九)第五十一條

對於少年之保護管束，由少年保護官掌理之；少年保護官應告少年以應遵守之事項，與之常保接觸，注意其行動隨時加以指示；並就少年之教養、醫治疾病、謀求職業及改善環境，予以相當輔導。

少年保護官因執行前項職務，應與少年之法定代理人或現在保護少年之人為必要之洽商。

少年法院得依少年保護官之意見，將少年交付適當之福利或教養機構、慈善團體、少年之最近親屬或其他適當之人保護管束，受少年保護官之指導。

#### (十)第五十二條

對於少年之交付安置輔導及施以感化教育時，由少年法院依其行為性質、身心狀況、學業程度及其他必要事項，分類交付適當之福利、教養機構或感化教育機構執行之，受少年法院之指導。

感化教育機構之組織及其教育之實施，以法律定之。

#### (十一)第五十五條

保護管束之執行，已逾六月，著有成效，認無繼續之必要者，或因事實上原因，以不繼續執行為宜者，少年保護官得檢具事證，聲請少年法院免除其執行。

少年、少年之法定代理人、現在保護少年之人認保護管束之執行有前項情形時，得請求少年保護官為前項之聲請，除顯無理由外，少年保護官不得拒絕。

少年在保護管束執行期間，違反應遵守之事項，不服從勸導達二次以上，而有觀察之必要者，少年保護官得聲請少年法院裁定留置少年於少年觀護所中，予以五日以內之觀察。

少年在保護管束期間違反應遵守之事項，情節重大，或曾受前項觀察處分後，再違反應遵守之事項，足認保護管束難收效果者，少年保護官得聲請少年法院裁定撤銷保護管束，將所餘之執行期間令入感化處所施以感化教育，其所餘之期間不滿六月者，應執行至六月。

### (三)第五十九條

少年法院法官因執行轉介處分、保護處分或留置觀察，於必要時，得對少年發通知書、同行書或請有關機關協尋之。

少年保護官因執行保護處分，於必要時得對少年發通知書。

## 二、兒童及少年福利法

### (一)第四十五條

對於依少年事件處理法所轉介或交付安置輔導之兒童及少年及其家庭，當地主管機關應予以追蹤輔導，並提供必要之福利服務。

前項追蹤輔導及福利服務，得委託兒童及少年福利機構為之。

### (二)第四十六條

宣傳品、出版品、廣播電視、電腦網路或其他媒體不得報導或記載遭受第三十條或第三十六條第一項各款行為兒童及少年之姓名或其他足以識別身分之資訊。兒童及少年有施用毒品、非法施用管制藥品或其他有害身心健康之物質之情事者，亦同。

行政機關及司法機關所製作必須公開之文書，不得揭露足以識別前項兒童及少年身分之

資訊。

除前二項以外之任何人亦不得於媒體、資訊或以其他公示方式揭示有關第一項兒童及少年之姓名及其他足以識別身分之資訊。

### (三)第四十七條

直轄市、縣（市）主管機關就本法規定事項，必要時，得自行或委託兒童及少年福利機構、團體進行訪視、調查及處遇。

直轄市、縣（市）主管機關或受其委託之機構或團體進行訪視、調查及處遇時，兒童及少年之父母、監護人、實際照顧兒童及少年之人、師長、雇主、醫事人員及其他有關之人應予配合並提供相關資料；必要時，該主管機關並得請求警政、戶政、財政、教育或其他相關機關或機構協助，被請求之機關或機構應予配合。

### (四)第四十八條

父母或監護人對兒童及少年疏於保護、照顧情節嚴重，或有第三十條、第三十六條第一項各款行為，或未禁止兒童及少年施用毒品、非法施用管制藥品者，兒童及少年或其最近尊親屬、主管機關、兒童及少年福利機構或其他利害關係人，得聲請法院宣告停止其親權或監護權之全部或一部，或另行選定或改定監護人；對於養父母，並得聲請法院宣告終止其收養關係。

法院依前項規定選定或改定監護人時，得指定主管機關、兒童及少年福利機構之負責人或其他適當之人為兒童及少年之監護人，並得指定監護方法、命其父母、原監護人或其他扶養義務人交付子女、支付選定或改定監護人相當之扶養費用及報酬、命為其他必要處分或訂定必要事項。

前項裁定，得為執行名義。

#### (五)第五十條

兒童及少年福利機構分類如下：

- 1.托育機構。
- 2.早期療育機構。
- 3.安置及教養機構。
- 4.心理輔導或家庭諮詢機構。
- 5.其他兒童及少年福利機構。

前項兒童及少年福利機構之規模、面積、設施、人員配置及業務範圍等事項之標準，由中央主管機關定之。

第一項兒童及少年福利機構，各級主管機關應鼓勵、委託民間或自行創辦；其所屬公立兒童及少年福利機構之業務，必要時，並得委託民間辦理。

#### (六)第五十一條

兒童及少年福利機構之業務，應遵用專業人員辦理；其專業人員之類別、資格、訓練及課程等之辦法，由中央主管機關定之。

綜合上述條文，兒童及少年福利法與少年事件處理法最有相關為 45 條：「對於少年事件處理法轉介或交付安置輔導之兒童及少年及其家庭，當地主管機關應予以追蹤輔導，並提供必要之福利服務。前項追蹤輔導及福利服務得委託兒童及少年福利機構為之」。上述條文，除了明確指出對犯罪或虞犯少年之安置處置之外，兒童少年福利法其他條款也對足以影響兒童青少年身心健康及可能觸犯法令之行為也有所規範，包括：

**第二十六條** 兒童及少年不得為下列行為：

- 一、吸菸、飲酒、嚼檳榔。

二、施用毒品、非法施用管制藥品或其他有害身心健康之物質。

三、觀看、閱覽、收聽或使用足以妨害其身心健康之暴力、色情、猥褻、賭博之出版品、圖畫、錄影帶、錄音帶、影片、光碟、磁片、電子訊號、遊戲軟體、網際網路或其他物品。

四、在道路上競駛、競技或以蛇行等危險方式駕車或參與其行為。

父母、監護人或其他實際照顧兒童及少年之人，應禁止兒童及少年為前項各款行為。

**第二十七條** 出版品、電腦軟體、電腦網路應予分級；其他有害兒童及少年身心健康之物品經目的事業主管機關認定應予分級者，亦同。

前項物品列為限制級者，禁止對兒童及少年為租售、散布、播送或公然陳列。

第一項物品之分級辦法，由目的事業主管機關定之。

**第二十八條** 兒童及少年不得出入酒家、特種咖啡茶室、限制級電子遊戲場及其他涉及賭博、色情、暴力等經主管機關認定足以危害其身心健康之場所。

父母、監護人或其他實際照顧兒童及少年之人，應禁止兒童及少年出入前項場所。

第一項場所之負責人及從業人員應拒絕兒童及少年進入。

**第二十九條** 父母、監護人或其他實際照顧兒童及少年之人，應禁止兒童及少年充當前條第一項場所之侍應或從事危險、不正當或其他足以危害或影響其身心發展之工作。

任何人不得利用、僱用或誘迫兒童及少年從事前項之工作。

**第三十條** 任何人對於兒童及少年不得

有下列行為：

- 一、遺棄。
- 二、身心虐待。
- 三、利用兒童及少年從事有害健康等危害性活動或欺騙之行為。
- 四、利用身心障礙或特殊形體兒童及少年供人參觀。
- 五、利用兒童及少年行乞。
- 六、剝奪或妨礙兒童及少年接受國民教育之機會。
- 七、強迫兒童及少年婚嫁。
- 八、拐騙、綁架、買賣、質押兒童及少年，或以兒童及少年為擔保之行為。
- 九、強迫、引誘、容留或媒介兒童及少年為猥褻行為或性交。
- 十、供應兒童及少年刀械、槍砲、彈藥或其他危險物品。
- 十一、利用兒童及少年拍攝或錄製暴力、猥褻、色情或其他有害兒童及少年身心發展之出版品、圖畫、錄影帶、錄音帶、影片、光碟、磁片、電子訊號、遊戲軟體、網際網路或其他物品。
- 十二、違反媒體分級辦法，對兒童及少年提供或播送有害其身心發展之出版品、圖畫、錄影帶、影片、光碟、電子訊號、網際網路或其他物品。
- 十三、帶領或誘使兒童及少年進入有礙其身心健康之場所。
- 十四、其他對兒童及少年或利用兒童及少年犯罪或為不正當之行為。

**第三十三條** 兒童及少年有下列情事之一，宜由相關機構協助、輔導者，直轄市、縣（市）主管機關得依其父母、監護人或其他實

際照顧兒童及少年之人之申請或經其同意，協調適當之機構協助、輔導或安置之：

一、違反第二十六條第一項、第二十八條第一項規定或從事第二十九條第一項禁止從事之工作，經其父母、監護人或其他實際照顧兒童及少年之人盡力禁止而無效果。

二、有品行不端、暴力等偏差行為，情形嚴重，經其父母、監護人或其他實際照顧兒童及少年之人盡力矯正而無效果。

前項機構協助、輔導或安置所必要之生活費、衛生保健費、學雜各費及其他相關費用，由扶養義務人負擔。

**第三十四條** 醫事人員、社會工作人員、教育人員、保育人員、警察、司法人員及其他執行兒童及少年福利業務人員，知悉兒童及少年有下列情形之一者，應立即向直轄市、縣（市）主管機關通報，至遲不得超過二十四小時：

一、施用毒品、非法施用管制藥品或其他有害身心健康之物質。

二、充當第二十八條第一項場所之侍應。

三、遭受第三十條各款之行為。

四、有第三十六條第一項各款之情形。

五、遭受其他傷害之情形。

其他任何人知悉兒童及少年有前項各款之情形者，得通報直轄市、縣（市）主管機關。

直轄市、縣（市）主管機關於知悉或接獲通報前二項案件時，應立即處理，至遲不得超過二十四小時，其承辦人員並應於受理案件後四日內提出調查報告。

第一項及第二項通報及處理辦法，由中央主管機關定之。

第一項及第二項通報人之身分資料，應予

保密。

**第三十五條** 兒童及少年罹患性病或有酒癮、藥物濫用情形者，其父母、監護人或其他實際照顧兒童及少年之人應協助就醫，或由直轄市、縣（市）主管機關會同衛生主管機關配合協助就醫；必要時，得請求警察主管機關協助。

前項治療所需之費用，由兒童及少年之父母、監護人負擔。但屬全民健康保險給付範圍或依法補助者，不在此限。

**第三十六條** 兒童及少年有下列各款情形之一，非立即給予保護、安置或為其他處置，其生命、身體或自由有立即之危險或有危險之虞者，直轄市、縣（市）主管機關應予緊急保護、安置或為其他必要之處置：

一、兒童及少年未受適當之養育或照顧。

二、兒童及少年有立即接受診治之必要，而未就醫者。

三、兒童及少年遭遺棄、身心虐待、買賣、質押，被強迫或引誘從事不正當之行為或工作者。

四、兒童及少年遭受其他迫害，非立即安置難以有效保護者。

直轄市、縣（市）主管機關為前項緊急保護、安置或為其他必要之處置時，得請求檢察官或當地警察機關協助之。

第一項兒童及少年之安置，直轄市、縣（市）主管機關得辦理家庭寄養、交付適當之兒童及少年福利機構或其他安置機構教養之。

**第三十七條** 直轄市、縣（市）主管機關依前條規定緊急安置時，應即通報當地地方法院及警察機關，並通知兒童及少年之父母、監護人。但其無父母、監護人或通知顯有困難

時，得不通知之。

緊急安置不得超過七十二小時，非七十二小時以上之安置不足以保護兒童及少年者，得聲請法院裁定繼續安置。繼續安置以三個月為限；必要時，得聲請法院裁定延長之。

繼續安置之聲請，得以電訊傳真或其他科技設備為之。

上述的條文較採取社會控制的福利服務，而不是採取司法取向的矯正服務，目的在抑制青少年的偏差行為。

就上述之條文規定，少年事件處理之轉向立意很好，目前少年事件處理法在精神上是屬於第三種以法院為基礎的轉向計畫，主要是由法院法官起訴前或判決前所為的轉向計畫，事實上依少年事件處理法第二十九條所規定：少年法院依少年調查官調查之結果（已經司法審判或處理），認為情節輕微、以不審理為適當者，得為不付審理之裁定，並將兒童或少年轉介到兒童或少年福利或教養機構，做適當之輔導。所以說來，目前我國少年事件處理法只是在精神上的轉向計畫，實質上只是一種轉介的社區處遇方式。然而，台灣的少年司法仍然以機構化系統之輔育院、觀護所以及少年監獄（目前已改為矯治學校）三種方式為主，而且控制整個司法之執行。雖然有社區處遇方式的觀護制度以及更生保護對經由選擇之少年犯、虞犯少年，使其在自由開放的社會生活，而透過社會個案工作或輔導方式，導正其思想行為，這也是美國青少年經司法審判程序之後之轉介過程之一（參考圖 1）（趙雍生，1995；446）。然而台灣除了觀護處分的保



護管束之外，台灣更生保護會所屬的桃園、彰化，及高雄兒童及少年學苑，亦提供少年安置輔導的社區處遇方式，截至民

根據法務部在民國 87 年的統計顯示，台灣更生保護會共設有四所兒童學苑暨少年學苑，彰化兒童學苑暨少年學苑可收容

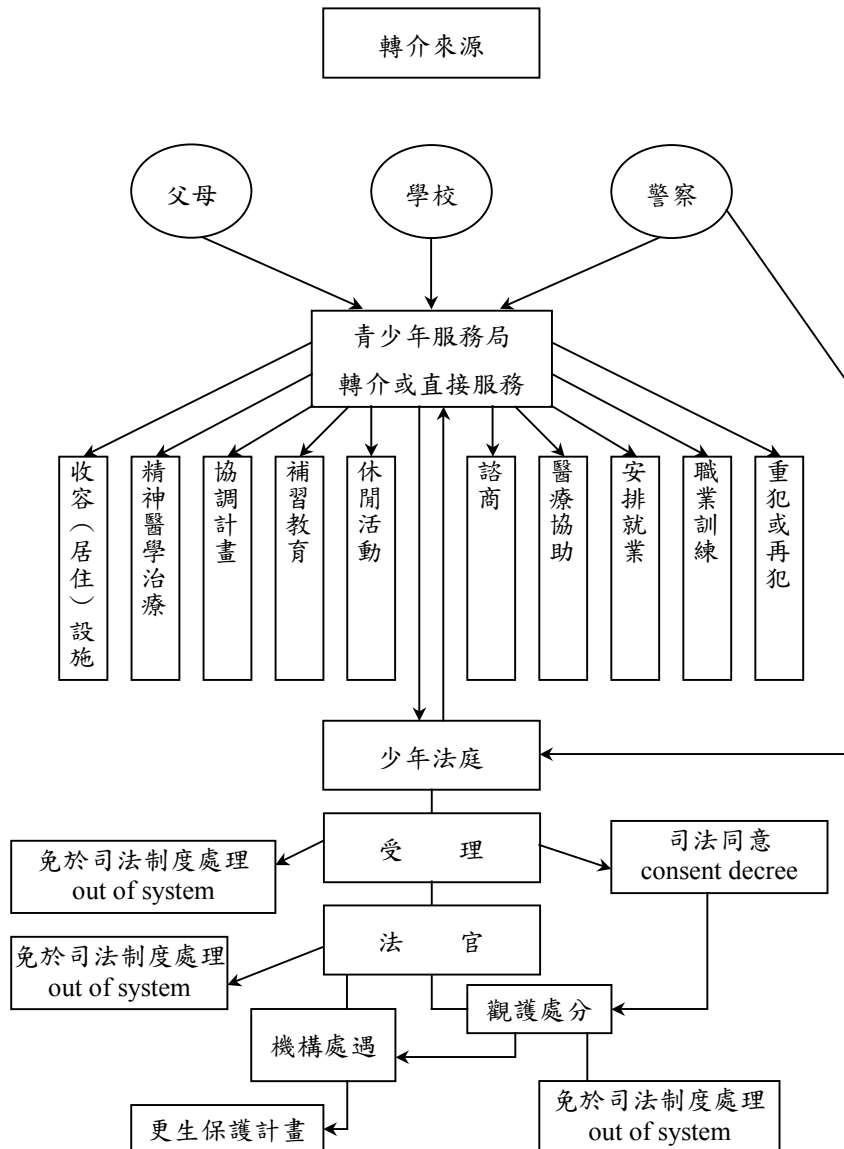


圖 1 美國青少年個案轉介過程。

資料來源：周震歐（1986）,P.9

國 86 年底（少年事件處理法修正前）共收容 26 位 8 至 12 歲的少年（郭靜晃、胡中宜，1997：246）。

16 名，桃園設有一所可收容 8 名，高雄設有一所可容納 22 名，以及高雄設有一所少年學苑可收容 22 名，總共可收容 68 名（參

考表 1)，唯截至 87 年 8 月份止只收容 32 名，目前相關業務已轉至矯治學校。

針對有關問題少年轉向之制度或轉介之做法，仍未發展出一個綜合的規劃，尤其是少年福利機構如何因應有關少年事件處理法轉向之策略。趙雍生（1995：212）也提出，由於社會福利機構與司法機構缺乏平行的溝通及聯繫管道，以致雙方未能為一些非犯罪性的問題或不幸少年（如被虐待及被遺棄少年）做一合適的安置及處遇，也不能為未就學、未就業之輟學少年及受法院監護之少年，提供一個社區庇護安置處所，進而無法幫助他們脫離少年司法體系的控制。

母盡到教養責任以及要求地方政府和社區提供發展和支持性福利，以達到防治少年問題產生及社區處遇的目標，彰顯轉向之功能。

雖然這些法令的制定與修訂顯示我國宣示將保護性為主的少年兒童社會福利工作，擴及發展性和支持性的福利服務。不過，整體而言，少年兒童福利工作未能以家庭權能強化為主，反而更是以社會福利機構來替代家庭教養子女，其實際效用是有待商榷（曾華源、郭靜晃，1999）。尤其，兒童少年福利機構之專業人員常以失依、失養之目標人口群的問題取向，提供救助、保護、安置與輔導等殘補式的福利服

表 1 台灣更生保護會兒童及少年學苑收容成果

學苑	桃園	彰化	高雄兒童	高雄少年	總計
設立日期	75.06.15	72.07.21	79.06.20	80.11.11	
已收容個案人次	46	126	40	91	303
預定收容員額	8	16	22	22	68

資料來源：台灣更生保護會（1998）。台灣更生保護會一至十一月統計月報表

### 參、強化少年兒童之安置輔導措施

兒童少年問題種因於家庭、顯現於學校、惡化於社會。近年來從「少年福利法」於 1989 年頒訂實施後，到 1995 年制定「兒童及少年性交易防制條例」與 1997 年訂頒「性侵害防治法」和「少年事件處理法」以及今年（2003）的「兒童及少年福利法」的修訂與訂頒。這些法令已注意到要求父

務，鮮少有提供以整體兒童少年及其家庭為考量的積極性的家庭維繫服務（Intensive Family Preservation Service Program）（王麗容，1997；張盈昆、方岷譯，1998）。此外，為犯罪少年兒童之安置輔導處遇事有異於失養與失依的福利機構的安置與輔導，其在專業人力及專業服務力實力有未逮。

為求福利確實保障兒童少年的身心發展，兒童少年的福利政策不應僅侷限於補救的福利規劃，應拓展至普及性、預防性

和發展性的政策方向，茲分述如下：

一、普及性：福利應以全體為目標，而非只是少數人的福利。

二、預防性：家庭的教養功能越可以發揮時，兒童少年的問題愈會遞減（馮燕，1994），所以提升家庭功能的福利政策走向，應可以減少兒童少年問題的產生。

三、發展性：家庭教養功能在社會變遷下，有逐年降低的趨勢。所以，欲維持家庭教養功能，應以促成強化家庭教養功能發展為兒童少年福利政策之走向（曾華源、郭靜晃，1999）。

影響少年兒童觸犯法令之因素眾多，包括有家庭、學校、同儕及環境等，故兒童少年福利政策應有整體性（comprehensive）及多元性之考量。支持家庭的功能是一個不錯的預防性的規劃，因為家庭提供多方面的功能滿足個人身心需求：尤其是情感依附、保護與親職教養等功能，其不具有替代性，少年安置福利機構應屬於不得已或短期的措施。因此，家庭維繫服務方案（Family Preservation Service Program）（王麗容，1997；張盈昆、方岷譯，1998）提供各種家庭支持與家庭重建服務應為當前重要取向。

除此之外，我國未來少年福利政策的走向（approach）應有整體性（comprehensive）作法，包括家庭外在社區環境功能的增強，以協助家庭在教養子女上強化權能（empowerment）（曾華源、郭靜晃，1999）。

一、強化學校對家庭教養功能的支持：學校必須成為家庭教養功能的重要支持來源。因此，學校教師應與家庭保持密

切聯繫，有義務主動告知家長子女在校表現近況。尤其是利用寒暑假實施家庭訪視工作，以便真正做到家庭與學校是一個共同的教養體系，以確實掌握親師合作之效。

二、規範大眾傳播媒體對家庭教養功能的支持：法令應明確規範訊息傳播方式與時段之外，亦應規範傳播內容不應過多色情暴力之內容，尤其是新聞報導內容與方式不得過分誇張、煽情與聳動，並落實分級制度。

三、建構社區照顧體系對家庭教養功能的支持：加強社區性活動及處遇，增進居民互助意識。以強化社區互助照顧體系之建立；例如社區單親家庭少年托育照顧服務或建構中輟學生輔導網絡。

四、推動外展家庭教育網絡對家庭教養功能的支持：家庭福利機構應擴大現行機構內的父母親職教育工作，應結合學校導師與社區資源，加強家庭訪視、社區化的家庭托育和社區家庭活動。以便提供及時性、可近性與預防性與支持性的家庭福利服務。

五、提供家庭維繫服務方案：針對各種不同家庭結構與少年需求，視實際需求提供婚姻諮商、家庭諮商、所得維繫保障、親職教育、家務服務與親職假、少年課後托育津貼等等，以協助家庭發揮子女教養功能。

## 肆、結論

世界各國對青少年犯罪的司法審理與處遇型態呈現不一致的狀況，不過無不在保護青少年及維護其權利方面盡最大努力，

期能在有效公平及合乎人道的原則外，達到教育處遇的目的，重新使誤入歧途的青少年能回到正常的社會系統當中，重新正常適應，並發展其潛能。然而，不同體系由於其基本訓練之不同，加上各體系之相關法令規範也有所不同，所以對少年轉向

或轉介制度的做法與認知，亦不相同，惟社會福利機構及司法單位的充分連結與合作，才是使整個系統正常運作亦為發揮最大安置輔導功能的關鍵所在。

（本文作者為中國文化大學社會福利學系兼任講師）

## 📖參考書目：

- 王淑女（1994）。青少年的法律觀與犯罪行為。輔仁學誌，26，337-375。
- 王淑女、許臨高（1991）。我國現行少年福利法規適用情況調查報告。台灣省法規會。
- 王麗容（1997）。國外兒童及青少年相關家庭政策與措施。兒童、少年保護談家庭的角色與功能研討會實錄。台中：中華兒童福利基金會。
- 司法院統計處（1996）。八十五年少年兒童犯罪概況及其分析。台北：司法院統計處。
- 司法院統計處（2002）。九十一年少年兒童犯罪概況及其分析。台北：司法院統計處。
- 台灣更生保護會（1998）。台灣更生保護會一至十一月統計月報表。台北：台灣更生保護會。
- 伊慶春（1994）。台灣民眾的社會異象—社會科學的分析。台北：中央研究院中山人文社會科學研究所。
- 周震歐（1986）。我國青年福利服務之綜合規劃研究。台北：行政院青年輔導委員會。
- 張盈昆、方岷譯（1998）。積極性家庭維繫服務—家庭政策及福利服務之應用服務。台北：揚智文化。
- 教育部訓委會（1996）。輔導中輟學生簡報。台北：教育部訓育委員會。
- 郭靜晃和胡中宜（1997）。更生保護與青少年庇護制度。社區發展季刊，79，235-249。
- 陳炳修（1993）。台灣世界展望會—街頭遊童輔導。社會福利，104，18-21。
- 彭駕鏘（1989）。社會變遷中青少年輔導角色及其定位。台北：教育部。
- 曾華源、郭靜晃（1999）。少年福利。台北：亞太圖書。
- 游淑華（1995）。從事色情工作雛妓生活現況之分析。東海大學社會工作研究所（未發表）。
- 趙雍生（1995）。對台灣少年犯罪矯治之回顧與展望。社區發展季刊，72，211-220。